

国立大学法人 奈良女子大学概要

The National University Corporation
Nara Women's University

2015



<http://www.nara-wu.ac.jp>

目次 Contents

- 目次 1
Contents
- 学長あいさつ 2
Message from the President
- 奈良女子大学の基本理念と教育・研究目標 3
Basic Principles of Nara Women's University and
Goals of Education and Research
- 第2期中期目標 4
Second Medium-term Goals
- 最近の動き 5
Topics
- 沿革・歴代学長 7
History & Presidents
- 運営機構 9
Administrative Structure
- 学内運営組織 一室 10
Administrative Organization —Office—
- 役職員 11
Administrative Officers
- 研究院 13
Faculty
- 学部—学科及びコース 15
Faculty —Undergraduate Studies—
- 大学院—専攻及びコース・講座 21
Graduate School —Graduate Studies—
- 附属学校 23
Attached Schools
- 教育研究施設 25
Facilities
- 統計資料
Statistics
- 入学状況 31
Number of Applicants and Entrants
- 学生数 32
Number of Students
- 卒業生・修了者数 33
Number of Graduates
- 博士学位授与状況 33
Number of the Doctoral Degree Recipients
- 奨学生 33
Scholarship Students
- 卒業・修了後の状況 34
Students' Career Path
- 国際交流協定 35
International Exchange Agreements
- 外国人留学生 36
International Students
- 国内交流協定 37
Domestic Exchange Agreements
- 役職員数 39
Number of Faculty and Staff Members
- 公開講座 40
Extension Lectures
- 地域貢献事業 40
Regional Contribution
- 教育・研究等プログラム採択状況 41
Selected Programs
- 平成27年度予算 41
Budget for Fiscal Year 2015-16
- 科学研究費助成事業 42
Grant-in-Aid for Scientific Research
- 外部資金 42
Grant from Outside the University
- 福利厚生施設等 43
Welfare facilities etc.
- 土地・建物 43
Land and Buildings
- 建物配置図(大学キャンパス) 44
Campus Map
- 大学位置図 45
Location of Nara Women's University
- 所在地、平成27年度年曆 46
Contact Addresses and Numbers, Calendar 2015-16

学長あいさつ Message from the President



奈良女子大学長
President of Nara Women's University

今岡 春樹
IMAOKA, Haruki

大学は学問研究を通じて文化や科学を創造し、教育活動によって次の時代を担う人材の育成を行うことを使命としています。奈良女子大学では高度な研究を進めるとともに、これと連動して女性の人材育成のための教育を行っています。本学は、文学部、理学部、生活環境学部の3学部と大学院人間文化研究科（博士前期課程（修士）と博士後期課程（博士））を擁しており、小規模ながらも個性ある教育研究を行っています。また、国際交流・貢献や広域的な地域連携などの「社会連携」活動を強化しています。「教育」、「研究」、「社会連携」の三者を有機的に結びつけ、複雑化する社会で積極的に活躍できる人材育成を図り、21世紀の新しい時代における女性の高等教育の拠点となることを目指しています。

The university's aim is to creatively promote the arts and sciences through academic research and to pursue its mission to cultivate leaders for the next generation through educational activity. Nara Women's University continues to cultivate human resources among women through advancing and promoting high-level research. Our university is comprised of three undergraduate faculties — the Faculty of Letters, the Faculty of Science, and the Faculty of Human Life and Environment — and the Graduate School of Humanities and Sciences (master's and doctoral courses). Because we are small in scale, we can strive for an individualized approach. We are also focused on further advancing "Social Cooperation" activities, such as international exchanges, as well as wide-ranging regional cooperation. By organically combining the three areas of "Education", "Research" and "Social Cooperation", we aim to become a base for women's higher education in the 21st century, and to cultivate human resources to play an active, leading role in this increasingly complex society.

奈良女子大学の基本理念と教育・研究目標

Basic Principles of Nara Women's University and Goals of Education and Research

基本理念

奈良女子大学は、1908(明治41)年に設置された奈良女子高等師範学校をその前身としています。1949(昭和24)年国立学校設置法の公布により、奈良女子高等師範学校を母体として奈良女子大学が発足し、「女子の最高教育機関として、広く知識を授けるとともに、専門の学術文化を教授、研究し、その能力を展開させるとともに、学術の理論及び応用を教授、研究し、その深奥を究めて、文化の進展に寄与すること」(本学学則より)を目的として教育研究活動を行っています。

社会における女性の知的自立と知的展開能力の獲得を目指してきた奈良女子大学は、時代状況や社会の変化に柔軟に対応し、また、社会からの要請に応えていくため、2000(平成12)年に次の4つの基本理念を制定しました。

- 理念1 男女共同参画社会をリードする人材の育成
—女性の能力発現をはかり情報発信する大学へ—
- 理念2 教養教育、基礎教育の充実と専門教育の高度化
- 理念3 高度な基礎研究と学際研究の追究
- 理念4 開かれた大学
—国際交流の推進と地域・社会への貢献—

教育目標

本学は、学生個々の適性・能力を最大限に引き出し、深い学識を備え、情緒豊かで品位ある人材を育成する。

また、さまざまな事象を総合的に理解・判断した上で、目的意識を持って主体的に行動し、社会をリードする人材を育成する。

- 目標1 人間性を涵養する教育
質の高い教養教育を行うことにより、幅広い教養と豊かな人間性を備えた人材を育成する。
- 目標2 創造性を生み出す教育
各専門分野間で連携のとれた教育を行うことにより、深い専門性を身につけた創造性豊かな人材を育成する。
- 目標3 専門性を深める大学院教育
女性が能力を発現しやすい環境の下で高度な専門教育を行い、創造的能力を備えた高度専門職業人および研究者を育成する。
- 目標4 社会で貢献できる人材を育成する教育
1) 男女共同参画社会の実現に貢献できる人材を育成する。
2) アジア諸国をはじめとする国際社会及び地域社会に貢献できる人材を育成する。

研究目標

本学は、学問研究の自由のもとに真理を探究し、長期的視点に立った研究を通じて社会・文化の発展に寄与することを旨とする。

研究活動を通じて生み出した知的成果をもとに、知の拠点を形成するとともに、その知的成果を社会に向かって発信する。

- 目標1 個性的で独創性豊かな研究の推進
深い洞察に基づく個性的で独創性豊かな研究を推進する。
- 目標2 基礎研究および応用研究の推進
高度な基礎研究および社会や時代的要請にこたえる応用研究を推進する。
- 目標3 学際的研究の展開
各専門分野間の連携に基づき、複雑で重要な諸課題に対する学際的研究を展開する。
- 目標4 地域社会や国際交流を視野に入れた研究の推進
異なる研究分野間の協力のもとで、地域や国際社会に貢献できる研究を推進する。

Basic Principles

The Nara Women's Higher Normal School was established in 1908. 1949 saw the promulgation of the National School Establishment Law and the school was accordingly re-established as Nara Women's University, with Nara Women's Higher Normal School as its predecessor. The purpose of the institution and its academic research activities is as follows: "The University exists to provide female students with the highest learning environment. This, together with our efforts to spread knowledge and awareness, shall ensure that we will be a center of scholastic culture and research and our development will deepen our scholastic scope in professional and research terms. We will also contribute to cultural development as a whole" (from the University's academic statutes).

The intellectual independence of the woman in society is linked to the development of her intellectual abilities, and in this regard Nara Women's University is responding to the current needs of society and the changing nature of the times we live in. In 2000 four fundamental principles were put in place:

- (1) To cultivate human resources that will lead to a gender-equal society.
Towards a university that disseminates information for the empowerment of women.
- (2) To enhance liberal arts education and basic education as well as upgrading professional education.
- (3) To conduct high level basic research and to pursue interdisciplinary research.
- (4) To be an open university.
Promotion of international exchange and contribution to the regional society.

Educational Goals

The University shall strive to draw out of each student their own abilities and vocational leanings. Their educational experience will result in rounded individuals with integrity.

Moreover, our aim is to develop students into individuals that can play a leading role in society, who have the ability to take the initiative with a sense of purpose thanks to an overall understanding and judgmental ability.

- (1) Education that Fosters Human Qualities
Students will enjoy a well rounded, high quality education aimed at fostering human resources both broadly cultured and rich in humanity.
- (2) Education that Encourages Creativity
Every academic course and discipline, combined with challenges to their creativity, together with a profound specialization, will stand students in good stead.
- (3) A Graduate School Education leading to a Professional Expertise
The Graduate School at Nara Women's University provides a highly-specialized education in an optimum environment for women to fully develop their intellectual abilities. Our aim is to cultivate highly trained specialists and creative researchers.
- (4) An Educational Program that Fosters the Development of People Capable of Contributing to Society
1) Our aim is to cultivate human resources for a gender-equal society
2) Our graduates will contribute to their local communities and the international community as a whole, especially neighboring Asian nations.

Research Goals

At Nara Women's University, our researchers are free to pursue their quest for the truth, and research is carried out with long-term goals in mind. Our research projects also aim to contribute to the development of society and culture.

The successful findings of research projects contribute to intellectual development. These academic gains also contribute to the ongoing development of society.

- (1) The Promotion of Individual and Creative Research
Our research programs aim to promote individual endeavors, deep insights and creativity
- (2) The Promotion of Fundamental Research and Applied Research
A high standard of fundamental and applied research responds to the changing needs of society and the times.
- (3) The Development of Interdisciplinary Research
Based on the common themes that bind various different fields of research and academic endeavor, this program promotes research that covers complicated and important topics.
- (4) The Promotion of Research Projects Addressing the Local Community and International Exchange
By drawing on the cooperation of researchers across different fields, we hope to contribute to both local communities and international society.

第2期中期目標 (平成22年4月1日～平成28年3月31日)

Second Medium-term Goals

奈良女子大学は、基本理念に基づき、次の事項を基本的な中期目標として定める。

- 1 社会のリーダーとして男女共同参画社会の実現に貢献し活躍する女性人材を育成する。また、女性のライフサイクルに配慮した教育研究環境の整備、女性教員比率の向上を図り、男女共同参画社会実現の先行モデルとなる。
- 2 学士課程においては、体系的に構築された専門教育、キャリア教育と教養教育により、幅広い分野で活躍できる女性人材を育成する。大学院課程においては、高度な専門教育を行い、国際的にも活躍できる研究者・高度専門職業人として男女共同参画社会をリードし活躍する女性人材を育成する。
- 3 国際的水準の個性的、独創的な基礎研究や応用研究を推進するとともに、本学の特徴を生かした分野横断的な研究を展開する。
- 4 地域に開かれた大学として、社会連携を推進するとともに、アジア諸国を中心とした国際交流を推進する。
- 5 社会の要請や時代の変化に柔軟に対応できるよう、必要に応じて教育研究組織や業務全般の見直しを行い、効率的な組織運営を図る。

Under these basic principles, Nara Women's University sets the following medium-term goals:

1. We aim to develop female leaders who contribute actively to the realization of a gender-equal society. We are committed to the creation of research and educational environment that respects the female life cycle and the improvement of the male-female faculty ratio to serve as a precursor to the establishment of a gender-equal society.
2. Our undergraduate degree programs aim at fostering women who can perform leading roles in various fields through systematic education in speciality areas, career subjects, and liberal arts. Our postgraduate degree programs are designed to offer advanced speciality education, which trains students to work internationally as researchers and highly qualified professionals and exercise leadership in a gender-equal society.
3. We are dedicated to promote both basic and applied researches which are original, creative, and of international excellence. We undertake interdisciplinary researches that exploit the characteristics of the university.
4. We seek closer cooperation with society as a university that is open to the local community. We also pursue further international exchanges with particular emphasis on intra-Asian partnerships.
5. We make appropriate revisions to our research and educational organization as well as all aspects of our services for better operational efficiency in order to respond flexibly to social demands and changing times.



最近の動き Topics

お茶の水女子大学との共同事業が 平成26年度文部科学省「国立大学改革強化推進補助金」に採択、 「理系女性教育開発共同機構」を設置しました

奈良女子大学では、平成27年4月1日に「理系女性教育開発共同機構」を設置しました。

同機構は、本学とお茶の水女子大学による共同事業「大学の枠を越えた科学技術創造立国の中核となる理工系女性リーダー育成拠点の構築」（平成26年度文部科学省「国立大学改革強化推進補助金」採択事業）の一環で設立されたもので、理系分野への興味・関心を維持できる「魅力的な理数教育の創造」を目指した中等教育の理系教育改革や、全学生に理系教養を土台とした論理的思考力を身につけさせ、理系女性リーダーを育てることを目的とした大学理工系教育の推進などを柱に、理系女性の質・量双方の向上を目指します。

また、平成28年4月にはお茶の水女子大学との提携による生活工学共同専攻（仮称・設置認可申請中）を開設する予定です。同専攻では、素材工学や情報工学、環境デザインといった専門分野を横断した研究を行い、女子大学初の工学に関する学位である修士（工学）・博士（工学）を取得することができます。



学長調査戦略室を立ち上げました

奈良女子大学は、平成27年1月1日に学長調査戦略室を設置しました。同室は大学内外の様々な情報の収集、分析および管理等を通じ、本学経営のための計画策定、政策形成および意思決定等を支援し、本学の教育・研究活動に貢献する役割を担います。

大学を取り巻く環境が大きく変容していく中、社会の要請に応えることのできる大学を目指す上で、同室は重要な役割を担います。

奈良県吉野郡の3町村と包括的連携協定を締結しました

奈良女子大学は奈良県吉野郡下市町、同郡十津川村及び同郡野迫川村とそれぞれ包括的連携に関する協定を締結（下市町：2月16日、十津川村：3月26日、野迫川村：4月1日）しました。

今回の協定の締結は、本学の教員や学生たちが、3町村をフィールドとしたそれぞれの研究活動や地域住民との交流がきっかけとなり、実現したものです。

今後、各町村が行う地域社会の活性化、産業の振興、教育・文化の振興および人材育成に関する事項や、本学が行う地域を志向した教育・研究および地域貢献事業などについて相互に連携・協力し、地域の課題に適切に対応し、活力ある個性豊かな地域社会の創成・発展を目指していきます。



下市町との包括的連携協定締結の調印式



十津川村との包括的連携協定締結の調印式

「稲葉カヨ記念教育研究奨励賞」を創設しました

奈良女子大学では、「ロレアルー ユネスコ女性科学賞」を日本人5人目として平成26年に受賞された稲葉カヨ氏（本学理学部卒業生、現 京都大学副学長）から同賞資金の一部を寄附されたことを受け、これを原資に「稲葉カヨ記念教育研究奨励賞」を創設しました。本学人間文化研究科博士前期課程から理系分野の博士後期課程に進学する学業成績・人物的に優れた学生を表彰し、稲葉氏に続く理系女性の育成を目指す取り組みです。

平成26年6月11日には寄附金贈呈式および記念講演会が実施され、多くの学生が稲葉氏の専門分野や女性研究者支援についての講演を熱心に聞き、刺激を受けていました。



記念講演会の様子

ただ今、記念館耐震改修工事中です

国の重要文化財に指定されている記念館では、現在耐震改修工事を実施しております。平成6年に実施されて以来の全館にわたる大きな改修工事で、平成28年3月まで閉館しています。



耐震改修工事中の館内の様子

沿革・歴代学長 History & Presidents

1908(明治41)年3月31日
March 31, 1908
奈良女子高等師範学校
Nara Women's Higher Normal School

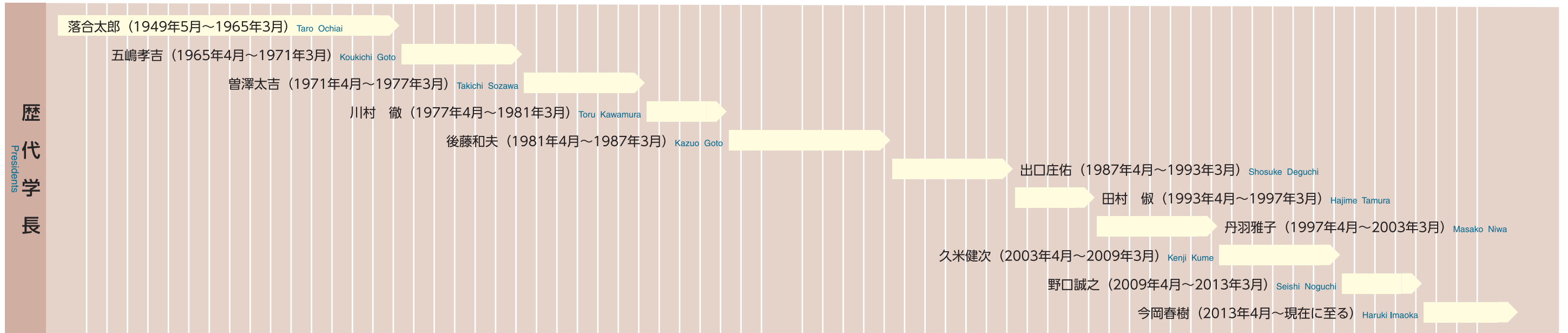
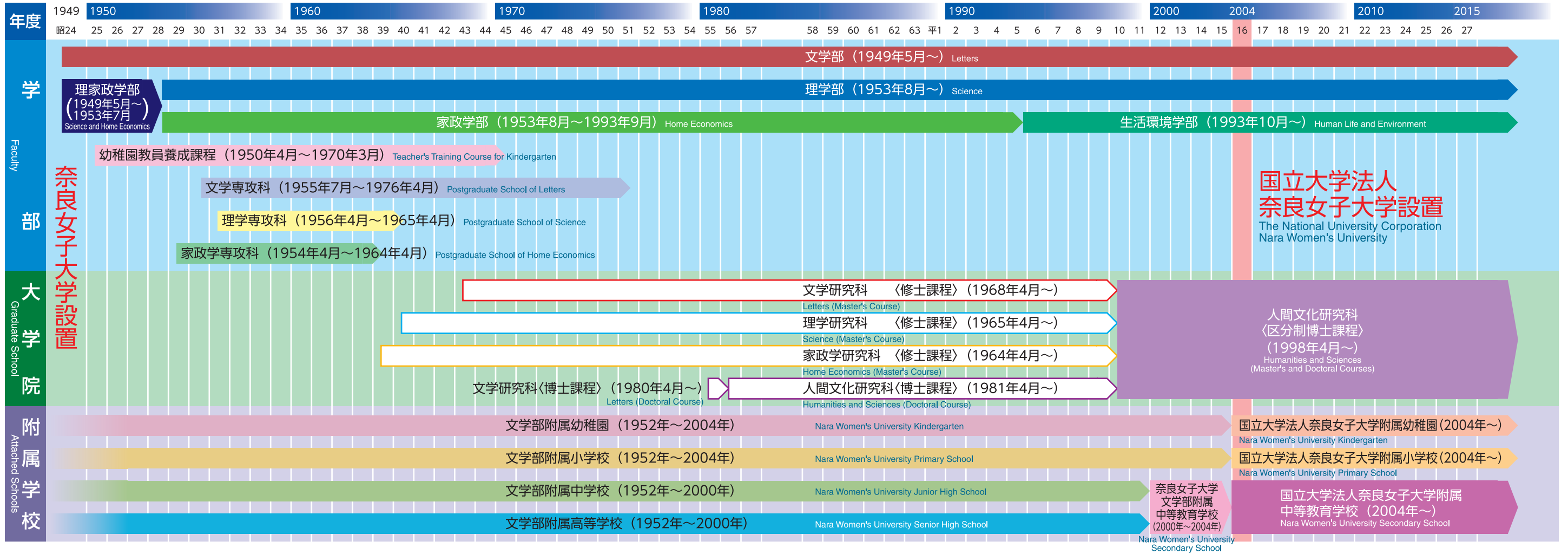
予科 Preparatory Course (1908年3月31日~) March 31, 1908
本科 Regular Course (1908年3月31日~) March 31, 1908

文科 Faculty of Liberal Arts
理科 Faculty of Science
家事科 Faculty of Home Economics
(1914年3月5日~) March 5, 1914

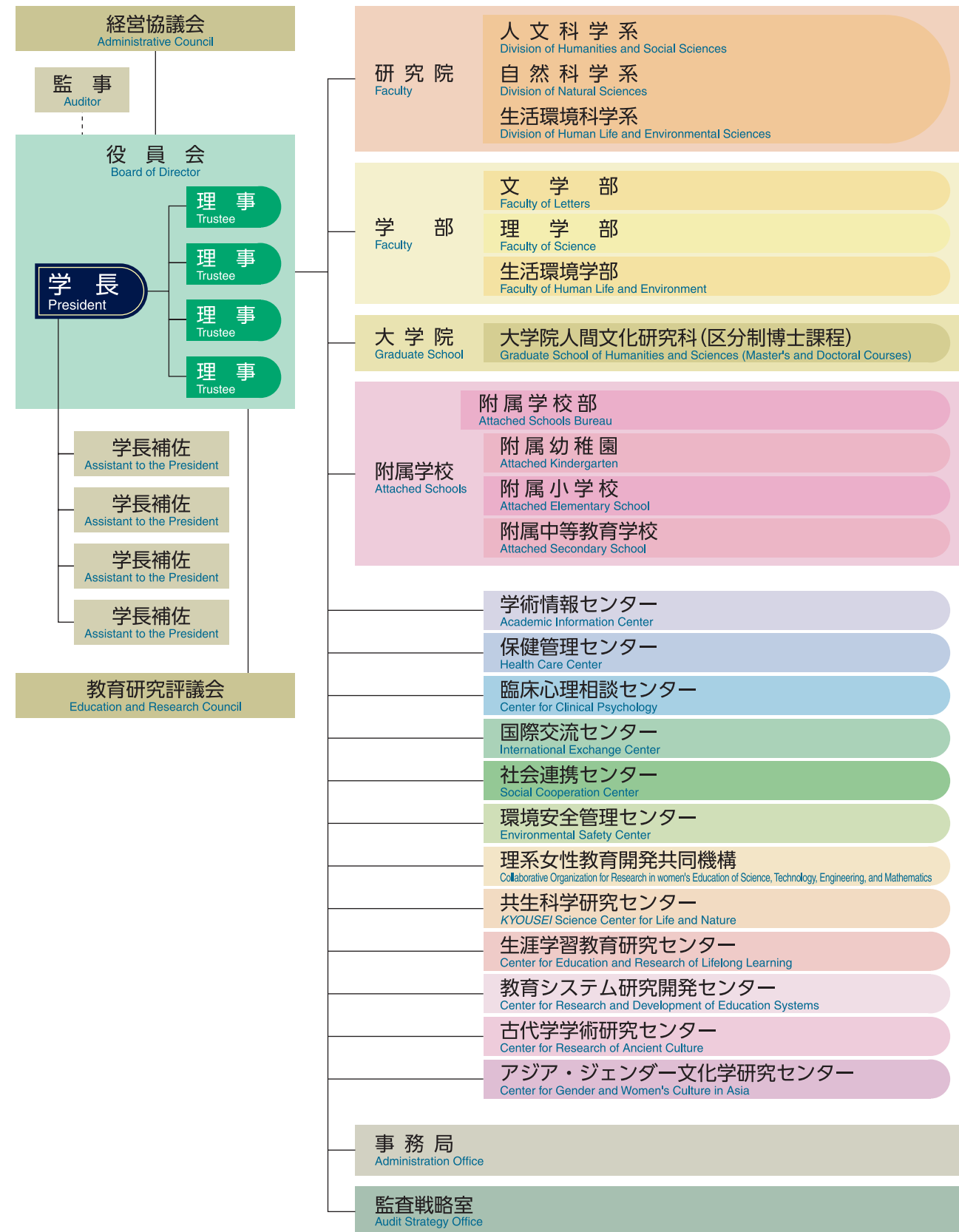
1949(昭和24)年5月31日
May 31, 1949
奈良女子大学
Nara Women's University

2004(平成16)年4月1日
April 1, 2004
国立大学法人
奈良女子大学
The National University Corporation
Nara Women's University

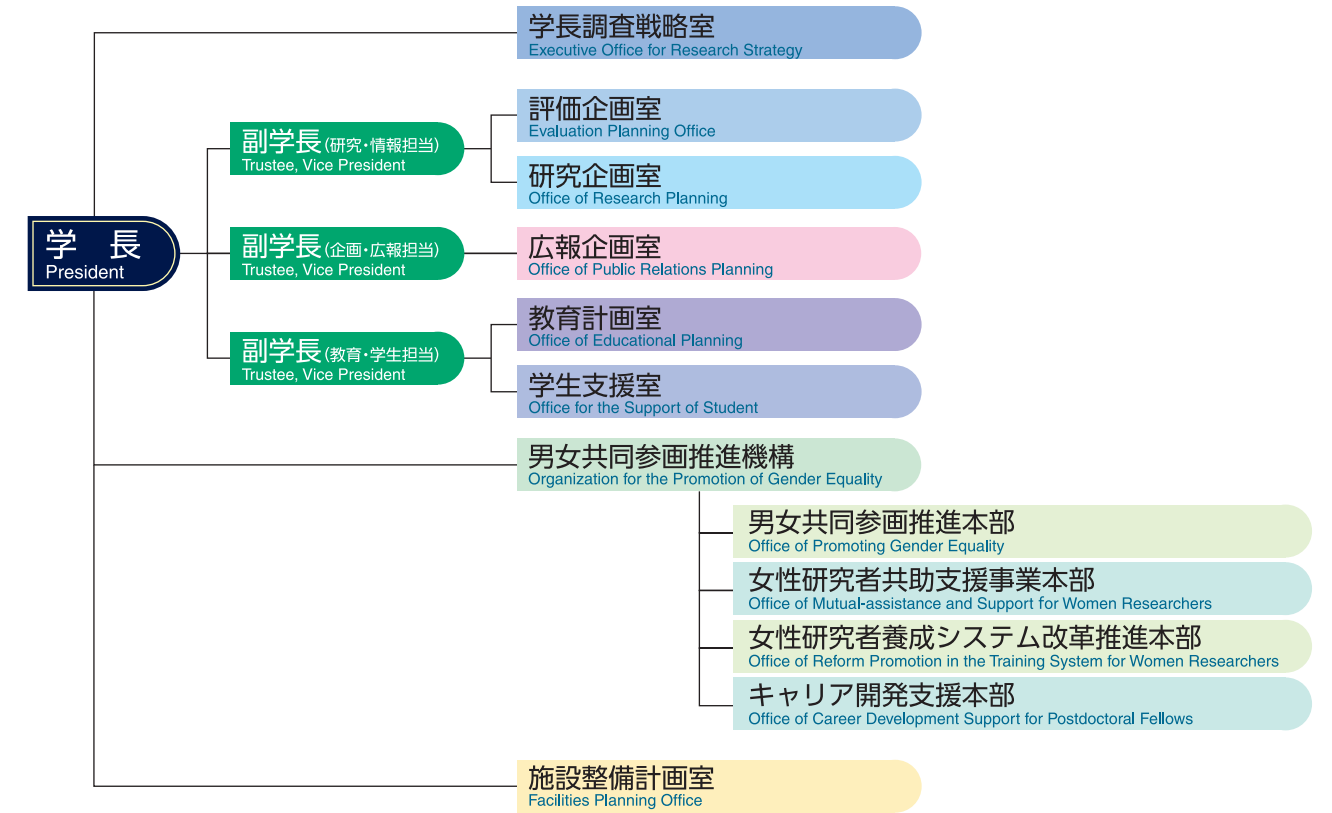
落成直後の奈良女子高等師範学校正面 (大正2年)
The front view of Nara Women's Higher Normal School soon after its completion (1913)



運営機構 Administrative Structure



学内運営組織 - 室 - Administrative Organization - Office -



役員 Administrative Officers

平成27年4月1日現在
As of April 1, 2015

役員会 Board of Director



学長
President
今岡春樹
Haruki Imaoka



理事(研究・情報担当)・副学長
Trustee, Vice President
井上容子
Yoko Inoue



理事(企画・広報担当)・副学長
Trustee, Vice President
小路田泰直
Yasunao Kojita



理事(教育・学生担当)・副学長
Trustee, Vice President
角田秀一郎
Syuichiro Tsunoda



理事(総務・財務担当)・事務局長
Trustee, Director-General
笠井俊秀
Toshihide Kasai

監事 Auditor

(南都信用保証(株))
取締役会長(非常勤)

酒居 淑子
Yoshiko Sakai
福田 隆一
Ryuichi Fukuda

経営協議会委員 Administrative Councilors

学長
President
今岡春樹
Haruki Imaoka
理事
Trustee
井上容子
Yoko Inoue
理事
Trustee
小路田泰直
Yasunao Kojita
理事
Trustee
角田秀一郎
Syuichiro Tsunoda
理事
Trustee
笠井俊秀
Toshihide Kasai
井岡 陽子
Yoko Ioka

(学校法人瓜生山学園京都造形芸術大学長)

尾池 和夫
Kazuo Oike
牧田 知子
Tomoko Makita
山川 明子
Akiko Yamakawa

(近鉄グループホールディングス株式会社)
取締役相談役

山口 昌紀
Masanori Yamaguchi

(独立行政法人国立文化財機構)
奈良国立博物館長

湯山 賢一
Kenichi Yuyama

学長補佐 Assistant to the President

国際交流担当
Assistant to the President for International Exchange
環境安全担当
Assistant to the President for Environmental Safety
社会連携担当
Assistant to the President for Social Cooperation
改革推進担当
Assistant to the President for University Reform Promotion

横山 茂雄
Shigeo Yokoyama
小川 英巳
Hidemi Ogawa
内田 忠賢
Tadayoshi Uchida
久保 博子
Hiroko Kubo

教育研究評議会評議員 Education and Research Councilors

学長
President
今岡春樹
Haruki Imaoka
理事
Trustee
井上容子
Yoko Inoue
理事
Trustee
小路田泰直
Yasunao Kojita
理事
Trustee
角田秀一郎
Syuichiro Tsunoda
理事
Trustee
笠井俊秀
Toshihide Kasai
文学部長
Dean, Faculty of Letters
柳澤有吾
Yugo Yanagisawa
理学部長
Dean, Faculty of Science
林井久樹
Hisaki Hayasii
生活環境学部長
Dean, Faculty of Human Life and Environment
三木健寿
Kenju Miki
大学院人間文化研究科長
Dean, Graduate School of Humanities and Sciences
中島道男
Michio Nakajima
学術情報センター長
Director, Academic Information Center
井上容子
Yoko Inoue
附属学校部長
Director, Attached Schools Bureau
角田秀一郎
Syuichiro Tsunoda
研究院教授(文学部選出)
Professor, Faculty
内田忠賢
Tadayoshi Uchida
研究院教授(文学部選出)
Professor, Faculty
野村 鮎子
Ayuko Nomura
研究院教授(理学部選出)
Professor, Faculty
小林 毅
Tsuayoshi Kobayashi
研究院教授(理学部選出)
Professor, Faculty
春本 晃江
Terue Harumoto
研究院教授(生活環境学部選出)
Professor, Faculty
黒子 弘道
Hiromichi Kurosu
研究院教授(生活環境学部選出)
Professor, Faculty
三成 美保
Miho Mitsunari
研究院教授(人間文化研究科選出)
Professor, Faculty
出田 和久
Kazuhsa Ideta
研究院教授(人間文化研究科選出)
Professor, Faculty
上江 洌達也
Tatsuya Uezu

研究院 Faculty

研究院長
Dean of Faculty
今岡春樹
Haruki Imaoka
副研究院長
Vice Dean of Faculty
中島道男
Michio Nakajima
人文科学系長
Head of Division of Humanities and Social Sciences
柳澤有吾
Yugo Yanagisawa
自然科学系長
Head of Division of Natural Sciences
林井久樹
Hisaki Hayasii
生活環境科学系長
Head of Division of Human Life and Environmental Sciences
三木健寿
Kenju Miki

学部・大学院・附属施設等 Faculty, Graduate school, Attached facilities

文学部長
Dean, Faculty of Letters
柳澤有吾
Yugo Yanagisawa
理学部長
Dean, Faculty of Science
林井久樹
Hisaki Hayasii
生活環境学部長
Dean, Faculty of Human Life and Environment
三木健寿
Kenju Miki
大学院人間文化研究科長
Dean, Graduate School of Humanities and Sciences
中島道男
Michio Nakajima
附属学校部長
Director, Attached Schools Bureau
角田秀一郎
Syuichiro Tsunoda
附属幼稚園長
Principal, Attached Kindergarten
功刀 俊雄
Toshio Kunugi
附属小学校長
Principal, Attached Elementary School
成瀬 九美
Kumi Naruse
附属中等教育学校長
Principal, Attached Secondary School
渡邊 利雄
Toshio Watanabe
学術情報センター長
Director, Academic Information Center
井上容子
Yoko Inoue
保健管理センター所長
Director, Health Care Center
三木健寿
Kenju Miki
臨床心理相談センター長
Director, Center for Clinical Psychology
伊藤美奈子
Minako Ito
国際交流センター長
Director, International Exchange Center
横山 茂雄
Shigeo Yokoyama
社会連携センター長
Director, Social Cooperation Center
内田 忠賢
Tadayoshi Uchida
環境安全管理センター長
Director, Environmental Safety Center
小川 英巳
Hidemi Ogawa
理系女性教育開発共同機構長
Director, Collaborative Organization for Research in women's Education of Science, Technology, Engineering, and Mathematics
小路田泰直
Yasunao Kojita
共生科学研究センター長
Director, KYOUSEI Science Center for Life and Nature
高田 将志
Masashi Takada
教育システム研究開発センター長
Director, Center for Research and Development of Education Systems
西村 拓生
Takuo Nishimura
古代学学術研究センター長
Director, Center for Research of Ancient Culture
出田 和久
Kazuhsa Ideta
アジア・ジェンダー文化学センター長
Director, Center for Gender and Women's Culture in Asia
松岡 悦子
Etsuko Matsuoka

事務局 Administration Office

事務局長
Director-General
笠井俊秀
Toshihide Kasai
総務・企画課長
Head, General Affairs and Planning Division
岩 阪 豊
Yutaka Iwasaka
総務・企画課情報管理活用監
Director for Information Management
山下 政春
Masaharu Yamashita
国際課長
Head, International Division
小田原孝次
Takatsugu Odahara
研究協力課長
Head, Research Cooperation Division
乾 日 出 樹
Hideki Inui
財務課長
Head, Financial Division
西田 範 浩
Norihiro Nishida
施設企画課長
Head, Facility Planning Division
齋藤 良一
Ryoichi Saito
学務課長
Head, Educational Affairs Division
藤熊 昭彦
Akihiko Fujikuma
学生生活課長
Head, Student Support Division
木下 和之
Kazuyuki Kinoshita
入試課長
Head, Entrance Examination Division
名賀 宏 圭
Hirokazu Myoga
学術情報課長
Head, Library and Information Division
秋庭 公 代
Kimiyo Akiba



研究院 Faculty

研究院は、平成24年4月に設置された、学長を研究院長とする全学の教員組織である。

研究院は人文科学系、自然科学系、生活環境科学系からなる。各学系に所属する教員は、各人の専門分野を生かして学部・大学院の教育研究を担当し、当該分野の教育研究の発展に寄与するとともに、学部・大学院の枠組みを超えて、多様化・高度化・学際化する人材養成の課題や研究の課題の克服に向けて、的確かつ柔軟に他の分野との連携・協力を推進する。

The Faculty is an organization of all Nara Women's University faculty members, which was established in April 2012. The president of the university serves as Dean of The Faculty.

The Faculty consists of three Divisions: The Division of Humanities and Social Sciences, The Division of Natural Sciences, and The Division of Human Life and Environmental Sciences. The Faculty members who belong to one of these three Divisions carry out, with their expert knowledge, the educational research programs of the undergraduate and the graduate schools, and contribute to the development of their fields of study. All The Faculty members also promote their mutual cooperation appropriately and flexibly, across administrative boundaries, in order to settle issues of human resource development and academic research that require increasingly more diverse, sophisticated, and interdisciplinary approaches.

学系 Division

人文科学系
Humanities and Social Sciences

自然科学系
Natural Sciences

生活環境科学系
Human Life and Environmental Sciences

領域 Research Group

人文社会学領域
History, Sociology and Geography
言語文化学領域
Language and Culture
人間科学領域
Human Sciences

数学領域
Mathematics
物理学領域
Physics
化学領域
Chemistry
生物科学領域
Biological Sciences
環境科学領域
Environmental Sciences

食物栄養学領域
Food Science and Nutrition
生活健康学領域
Environmental Health
スポーツ健康科学領域
Sport and Health Sciences
臨床心理学領域
Clinical Psychology
衣環境学領域
Clothing Environmental Science
生活情報通信科学領域
Information and Communication Technology for Life
住環境学領域
Residential Architecture and Environmental Science
生活文化学領域
Culture and Humanities



文学部 Letters

文学部は、質の高い教養教育と高度な専門教育を通して、人間・文化・社会への深い理解力や多様な言語能力を培い、今までの知の枠組みに囚われない柔軟な視点から自分で課題を発見し解決に取り組む積極的な人材の育成を目指している。

古代から現代までの日本史・西洋史・東洋史をはじめ、世界各地の地理や環境問題、家族・医療・情報・文化等の社会学、さらには美術史や考古学も学べる「人文社会学科」、日本・中国・アメリカ・イギリス・ドイツ・フランスおよびそれらの文化が及ぶ諸地域における言語と文学を中心に、文化現象全般をも視野に収めて学ぶ「言語文化学科」、そして、社会と文化における人間と人間相互の生の営みに焦点を合わせ、「人間とは何か?」という問題について総合的に教育・研究する「人間科学科」の3学科から構成されている。

The Faculty of Letters at Nara Women's University provides an excellent education in liberal arts and specialized fields. It aims at cultivating those proactive individuals with a deep understanding of humanity, culture and society as well as various linguistic skills who can initiate tasks on their own and work out solutions from a flexible viewpoint free from the conventional framework of knowledge.

The Faculty consists of three departments: the Department of History, Sociology and Geography, the Department of Language and Culture, and the Department of Human Sciences. The Department of History, Sociology and Geography offers a range of courses on Japanese, Western and Eastern history from antiquity to contemporary times, geography and environmental issues in different parts of the world, sociologies of the family, medical, information, and culture, art history and archaeology. The Department of Language and Culture explores languages and literature as well as cultural phenomena in general in Japan, China, the U.S., Britain, Germany, France and those regions under their cultural influence. The Department of Human Sciences addresses the question of what humanity is through a comprehensive approach to human beings and their interactions in society and culture.

学科 Departments

人文社会学科
History, Sociology and Geography

言語文化学科
Language and Culture

人間科学科
Human Sciences

コース Courses

古代文化学コース
Studies in Ancient Culture

歴史学コース
Historical Studies

社会情報学コース
Social Information Studies

地域環境学コース
Socio-Geographical and Environmental Studies

文化メディア学コース
Studies in cultural media

日本アジア言語文化学コース
Japanese and Asian Literature

ヨーロッパ・アメリカ言語文化学コース
European and American Literature

教育学・人間学コース
Education - Philosophical Anthropology

心理学コース
Psychology



理学部 Science

理学部は、「高いレベルの理学の教育と、活発な研究活動への参加を通じ、広い視野に基づく問題発掘・問題解決能力を持った学生を育成するとともに、女性が学び研究しやすい環境での自立的な活動を通じて次世代の課題にリーダーとして取り組むことのできる教養豊かな女性を社会に輩出すること」を目指している。

理学部は、数学コース・物理学コース・数物連携コースからなる数物科学科と化学コース・生物科学コース・環境科学コースからなる化学生命環境学科の2大学科で構成されている。理学部学生は、各学科のコース科目の講義や実験・実習・演習および卒業研究などを通して、科学的思考力、実験技術、語学力、表現力などを身につけるトレーニングを受けている。

The Faculty of Science aims to "Educate students with problem-finding and problem-solving capabilities based on a wide range of perspectives through education and active research in science at a high level along with producing well-educated women who can take initiatives as leaders to tackle next-generation issues through independent activities in an environment which is geared towards women to learn and conduct research."

The Faculty of Science consists of two major departments, the Department of Mathematical and Physical Sciences and the Department of Chemistry, Biology, and Environmental Science. Through lectures, experiments, practical learning, seminars of the course subjects and graduation research in each department, students will have the opportunity to hone their scientific thinking power and experimental skills as well as to improve their foreign language abilities and communicative abilities.

学科 Departments

数物科学科
Mathematical and Physical Sciences

化学生命環境学科
Chemistry, Biology, and Environmental Science

コース Courses

数学コース
Mathematics
物理学コース
Physics
数物連携コース
Physics and Mathematics

化学コース
Chemistry
生物科学コース
Biological Sciences
環境科学コース
Environmental Sciences



生活環境学部 Human Life and Environment

生活環境学部は、前身の家政学部を母体として、生活の根幹である衣食住や家族の環境など様々な生活環境を教育研究の対象とする目的で誕生した。私たちの生活と人間生活を取り巻く環境について科学的に分析し、安全で豊かな生活環境を創造することを目指している。

生活環境学部は、食物栄養学科、心身健康学科、情報衣環境学科、住環境学科、生活文化学科の5学科で構成されている。

「食物栄養学科」では、食物と人間との関係についてバイオサイエンスをベースに、分子レベルから生体までの広い範囲で解き明かそうと教育研究している。「心身健康学科」では、こころと身体健康増進を目指して、生活習慣、生活環境、身体、運動、こころ、発達、教育などの多面的な観点から健康について学際的に教育研究をしている。「情報衣環境学科」では、情報通信技術を生活者支援に応用すると共に、安全で快適な衣環境の構築を目指して教育研究をしている。「住環境学科」では、安全・快適で魅力的な住環境をどのように計画・設計・管理していくかを教育研究している。「生活文化学科」では、生活文化を取り巻く問題を多角的・重層的に解き明かそうと教育研究している。

The Faculty of Human Life and the Environment was created from the former Faculty of Home Economics. In the past, the school focused on clothing, food and housing but now the faculty studies and researches environmental issues from every angle. The issues focused on are our own lives and the impact we have on our environment. The aim of this course of study is to use scientific analysis to contribute to the creation of a safer and more bountiful living environment.

The Faculty of Human Life and the Environment offers courses in five main areas of study. The Department of Food Science and Nutrition, the Department of Health Sciences, the Department of Computer Science and Clothing Environment, the Department of Residential Architecture and Environmental Science, and the Department of Culture and Humanities.

The Department of Food Science and Nutrition has a study program based on bioscience; specifically, the relationship between humans and the foods they eat. The course looks to analyze this relationship from the molecular level up to the scale of living beings, using a broad-based approach to clarify these topics. At the Department of Health Sciences, we aim to help students comprehensively learn about human health from various viewpoints, such as the lifestyle, social environment, body, exercise, mind, development, and education. The Department of Computer Science and Clothing Environment applies information and communication technologies to the support of human life as well as conducts education and research on realizing safe and comfortable clothing environments. The Department of Residential Architecture and Environmental Science course looks at the safety, comfort, and the aesthetic factors of our dwellings and their design, facilities, and management from an educational and research perspective. Lastly, The Department of Culture and Humanities seeks to shed light on the questions surrounding human life and culture through diverse and multilayered education and research.

学科 Departments

食物栄養学科
Food Science and Nutrition

心身健康学科
Health Sciences

情報衣環境学科
Computer Science and Clothing Environment

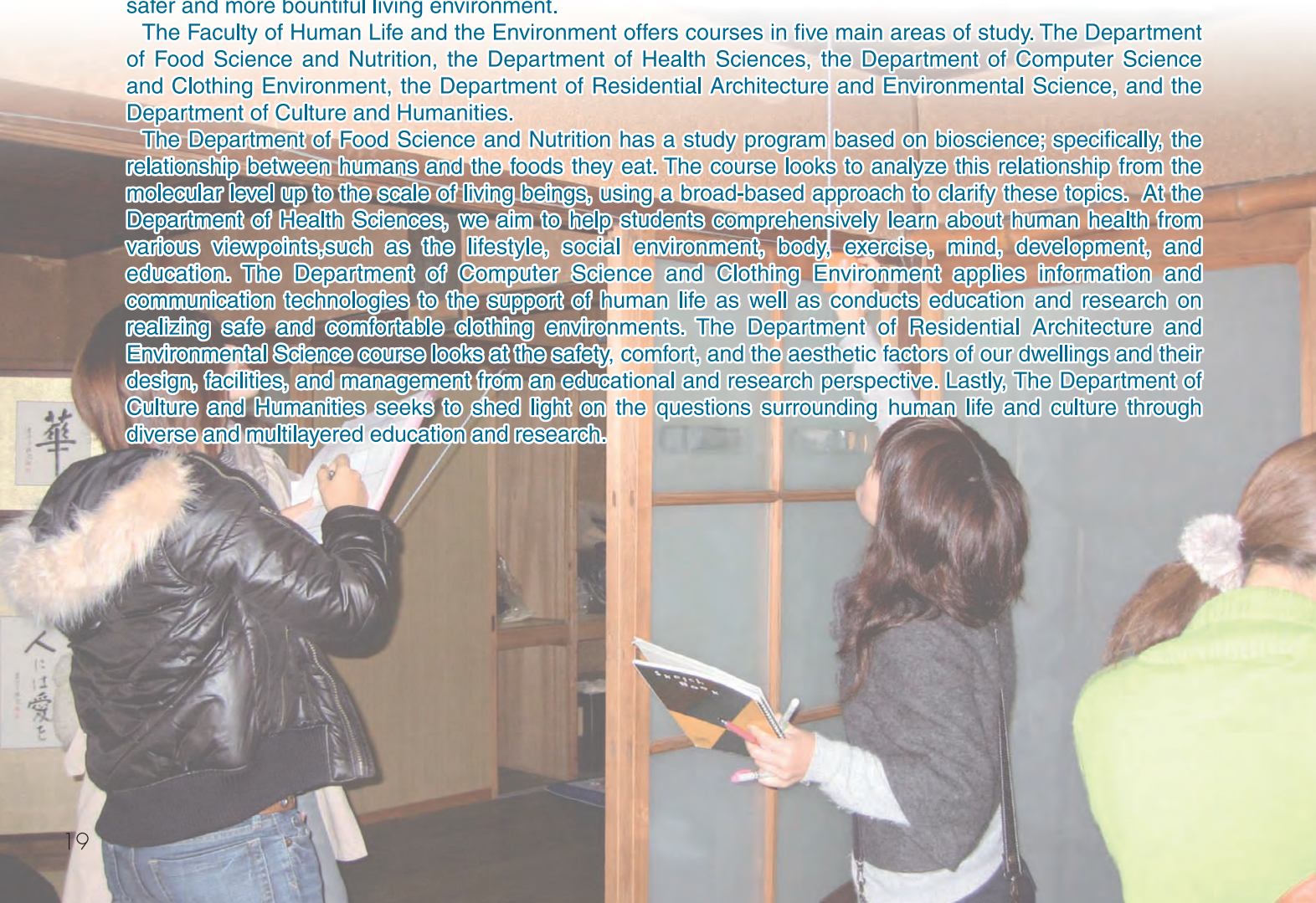
住環境学科
Residential Architecture and Environmental Science

生活文化学科
Culture and Humanities

コース Courses

生活健康学コース
Environmental Health
スポーツ健康科学コース
Sport and Health Sciences
臨床心理学コース
Clinical Psychology

衣環境学コース
Clothing Environmental Science
生活情報通信科学コース
Information and Communication Technology for Life



人間文化研究科 Humanities and Sciences

大学院人間文化研究科は、平成10年4月に大学院修士課程の3研究科（文学研究科、理学研究科、家政学研究科）を大学院人間文化研究科博士前期課程として、区分制博士課程に統合し現在に至っている。

博士前期課程には、文学部の学科等を基礎とする国際社会文化学専攻、言語文化学専攻及び人間行動科学専攻、生活環境学部の学科等を基礎とする食物栄養学専攻、心身健康学専攻、住環境学専攻及び生活文化学専攻、そして理学部の学科等を基礎とする数学専攻、物理科学専攻、化学専攻、生物科学専攻、情報科学専攻の計12専攻がある。

博士後期課程には、博士前期課程の幅広い学問領域を体系的に統合・融合して学際性を図った組織として、比較文化学専攻、社会生活環境学専攻、共生自然科学専攻、複合現象科学専攻の4専攻があり、研究・教育者のみならず高度専門職業人の養成も行っている。

The Graduate School of Humanities and Sciences was created in April 1998, and its three existing master's courses (in Letters, Science, and Home Economics) have been brought together as part of a segmented doctoral program. The Graduate School also offers master's courses in human cultural research.

There are twelve master's courses, consisting of the departments and courses in the Faculty of Letters specializing in International Studies in History, Sociology and Geography, Language and Culture, and Human Behavioral Sciences; the department and courses in the Faculty of Human Life and the Environment specializing in Food Science and Nutrition, Health Sciences, Residential Architecture and Environmental Science, and Culture and Humanities; and the departments and courses in the Faculty of Science specializing in Mathematics, Physics, Chemistry, Biological Sciences, and Information and Computer Sciences.

The doctoral courses cover a wide range of disciplines and issues. Equally important to these courses are interdisciplinary research and scholastic endeavor over a variety of fields in a systematic and organizational manner, in four fields: Comparative Culture; Social Life and Human Environment; Natural Science and Ecological Awareness; and Interdisciplinary Research of Scientific Phenomena and Information. These courses are not just academic pursuits for students, they are also very high-level vocational training programs for professionals.

博士前期課程 Master's Course

専攻 Departments

国際社会文化学専攻
International Studies for History,
Sociology and Geography

言語文化学専攻
Language and Culture

人間行動科学専攻
Human Behavioral Sciences

食物栄養学専攻
Food Science and Nutrition

心身健康学専攻
Health Sciences

住環境学専攻
Residential Architecture and Environmental Science

生活文化学専攻
Culture and Humanities

数学専攻
Mathematics

物理科学専攻
Physics

化学専攻
Chemistry

生物科学専攻
Biological Sciences

情報科学専攻
Information and Computer Sciences

コース・講座 Courses

古代文化学コース
Studies for Ancient Culture
社会情報学コース
Sociology and Geographical Information Studies
文化メディア学コース
Culture and Media Studies

日本アジア言語文化学コース
Japanese and Asian Literature

教育学・人間学コース
Education and Philosophy
スポーツ科学コース
Sport Science

生活健康学コース
Environmental Health
臨床心理学コース
Clinical Psychology

構造数学コース
Theory of Mathematical Structures

基礎物理学コース
Fundamental Physics

基幹化学コース
Fundamental Chemistry

分子・細胞生物学コース
Molecular and Cellular Biology

数理情報学コース
Computer Sciences

歴史学コース
Historical Studies
地域環境学コース
Regional Environment Studies

ヨーロッパ・アメリカ言語文化学コース
European and American Language and Literature

人間関係行動学コース
Studies for Human Relations and Behaviors

衣環境学コース
Clothing Environmental Science

現象解析学コース
Mathematical Analysis of Phenomena

物性物理学コース
Condensed Matter Physics

機能化学コース
Interdisciplinary Chemistry

個体・集団生物学コース
Integrative Biology

環境情報学コース
Natural Information Sciences

博士後期課程 Doctoral Course

専攻 Schools

比較文化学専攻
Comparative Culture

社会生活環境学専攻
Social Life and Human Environment

共生自然科学専攻
Natural Science and
Ecological Awareness

複合現象科学専攻
Interdisciplinary Research of Scientific
Phenomena and Information

コース・講座 Departments

文化史論講座
Lectures on Cultural History

欧米地域文化情報学講座
European and American Culture and
Information Studies

人間行動科学講座
Human Behavioral Sciences
社会・地域学講座
Sociology and Geography

機能性物質科学講座
Interdisciplinary Materials Science
食物栄養科学講座
Food and Nutritional Sciences

現象構造解析講座
Mathematics and Physics of
Fundamental Structures

複合情報科学講座
Advanced Information and Computer Sciences

日本アジア文化情報学講座
Japanese and Asian Culture and
Information Studies

共生社会生活学講座
Socio-Economic Studies for Co-living
生活環境計画学講座
Human Environmental Design

生物環境科学講座
Biological Science and Environment
環境生活科学講座
Environmental and Life Sciences

複合自然構造講座
Integrated Sciences of
Physics and Mathematics

附属学校 Attached Schools

平成27年5月1日現在
As of May 1, 2015

本学には、大学附属として附属幼稚園、小学校及び附属中等教育学校が設置されており、各学校において特色ある教育活動を展開している。

附属学校は、平成16年4月の大学の国立大学法人化への移行に併せて、学校間の連携・協力及び大学と一層連携した教育・研究活動推進のため、従来の文学部附属から大学全体の附属として改組された。同時に各附属学校を総括し組織的な整備を図る目的から附属学校部が新設され、大学と附属学校の連携とともに、各附属学校相互の理解と協力・連携を図っている。

附属幼稚園と附属小学校は、平成21～23年度に文部科学省から研究開発学校に指定され、3歳期から11歳期における論理的思考力を育成する教育課程を作成した。また、平成27年度から「幼小一貫教育において生活と学習をつなぎ、同年齢や異年齢で協働的に探究を深め、多様な能力や個性的な才能を引き出す『生活学習力』を育成する教育課程の研究開発」の課題で研究開発校の指定を受けた。入園入学式を一緒に行うようになって本年度4回目となる。初等教育前期（3・4歳）・中期（5歳・1年・2年）・後期（3～6年）の教育階梯を設定し、幼小一貫した教育を進めている。中でも、「なかよしタイム（3・4・5歳）」「なかよしひろば（5歳・1年・2年）」「なかよしラボ（3～6年）」の異学年交流活動を計画し、異学年による協働的探究活動を通して「学びの文化の伝承」が進むよう取り組んでいる。

また、附属中等教育学校は、平成17年度からスーパーサイエンスハイスクール（SSH）に指定され、「中高一貫校における指定校」として高い評価を受けた。続いて平成22年から2回目の指定を受けた際には「中等教育6年間における自然科学リテラシーを基盤とするリベラルアーツの育成のためのカリキュラム開発」と、「高大接続のあり方についての研究開発」をテーマとして研究を進めた。そして、平成27年度から3度目の指定を受けるにあたり「『共創力』を備えた科学技術イノベーターを育成するためのカリキュラム開発」を研究課題とした。このような研究課題のもと、「6年一貫の協働型探究活動のカリキュラム作成《課題研究》」や「国際交流プログラムによる海外生徒との協働型探究活動《ISSS（アイトリップルエス）》」などに取り組んでいる。

This university has an attached kindergarten, elementary school, and secondary school, each of which employs distinctive kinds of educational activities.

In conjunction with the transition of the university to a national university corporation as of April 2004, management of the attached schools was moved from the Faculty of Letters to the university as a whole, for the purpose of facilitating inter-school liaison and cooperation as well as the promotion of more effective liaisons with the university for educational and research activities. At the same time, this afforded the opportunity for a new start, as a general overview of each school could be obtained and coordinated maintenance goals formed; which together with liaisons between the university and the schools also provides greater reciprocal understanding and cooperation between the schools.

The kindergarten and elementary school attached to the university were appointed, by the Ministry of Education, Culture Sports, Science and Technology, to conduct a research project from the fiscal year 2009 to 2011. The research project developed educational programs to cultivate logical/critical thinking skills of children who were three to eleven years old. In addition, in 2015 they were appointed again to conduct a new research. They are working to develop a Curriculum that will develop children's abilities and talents through various activities planned to promote interactions among children of the same or different grades/ages.

The kindergarten and elementary school have held their entrance ceremony together for these four years. They set three stages/periods for elementary education, the first (3 and 4 year-old children), the second (5, 6, and 7 year-old children), and the third (from 8 to 11 year-old children). Especially, they have three unique activities, "friendship laboratory" in which each child has his/her own theme and learn through personal or group activities, "friendship field" in which children of the second stage work together, and "friendship club" in which children of kindergarten have activities with those of different ages. The close relationship between the kindergarten and elementary school provides a sense of continuity in their children's learning. These interactions are intended to give younger children opportunities to acquire good learning attitudes and skills by observing older children as role models.

As well, the secondary school was appointed as a Super Science High School (SSH) in 2005, and gained high marks as a SSH of secondary schools. In addition, in the next 5 years, from April of 2010, the secondary school conducted research as a SSH with the theme "Development of a Curriculum that will cultivate liberal arts of which natural science forms the basis", and "Research and Development of the more effective liaisons with the university during the 6-year secondary education" Additionally, the secondary school was appointed to conduct the 3rd research in April of 2015 with the theme "Development of a Curriculum that will foster technological innovators with the ability to work together as a team to create new ideas." Now they are working on designing a Curriculum which focuses on group study for 6 years and ISSS; co-working activities with foreign students through international exchange programs.

区分 Classification	総定員 Total Capacity	現 員 Present Number										学級数 Number of Classes
		1年 First	2年 Second	3年 Third	4年 Fourth	5年 Fifth	6年 Sixth	計 Total				
								男 Male	女 Female	計 Total		
附属学校 Attached Schools	幼稚園 Kindergarten 二年保育 Two Year Program 三年保育 Three Year Program	(3歳児)		(4歳児)		(5歳児)		75	76	151	6	
		48		19		27						
		29		28								
	小学校 Elementary School	440	70	69	66	68	74	74	210	211	421	12
中等教育学校 Secondary School	720	123	120	121	126	125	121	362	374	736	18	



附属幼稚園
Kindergarten



附属小学校
Elementary School



附属中等教育学校
Secondary School



教育研究施設 Facilities

学術情報センター

Academic Information Center

目的 Purpose

学術情報センターは、図書その他の学術情報を収集、管理、提供及びその活用のための教育を行なうとともに、学術情報基盤を充実させ、本学の教育、研究、調査等に資することを目的として活動している。

The Academic Information Center collects, manages and provides the academic information such as books or e-resources. Moreover, we support the academic information literacy education. We also enhance the science information infrastructure and contribute to education, research and investigation.

施設 Facilities

建物面積 Floor Space	5,037㎡
閲覧席 Number of Seats	338席

蔵書数
Number of Holdings

2015年3月31日現在
As of March 31, 2015

	図書 Books	雑誌 Journals
和書(和文) Japanese	409,021冊	11,322種類
洋書(欧文) Foreign	156,422冊	2,565種類
計 Total	565,443冊	13,887種類



開架閲覧室
Reading Room

サービス状況 User Services

(平成26年度)
(Academic Year of 2014-15)

入館者総数 Total Number of Visitors	130,724人 (うち学外者 2,165人)
貸出者数 Number of Borrowers	18,211人
貸出冊数 Volumes Lent	31,195冊
文献複写 Photocopying	
館内コピー受付件数 Request from Library Users	2,065件
学外から受付 Request from Outside	1,652件
学外へ依頼 Request to Outside	1,893件
図書館間相互貸借 Interlibrary Borrowing	
貸出 Lent	366件
借受 Borrowed	913件
提供パソコン台数 Number of Personal Computers	302台

保健管理センター

Health Care Center

目的 Purpose

保健管理センターは、本学の保健管理に関する専門的業務を一体的に行い、学生及び職員の健康の保持増進を図ることを目的としている。

4月に行われる健康診断をはじめ、応急処置や救急対応、学外医療機関の紹介、保健師・看護師による個別健康相談にも力を入れている。

また、セルフ・アセスメントコーナーを設置し、心身ともに充実した学生生活を過ごせるようサポートしている。

The purpose of the Health Care Center is to perform the specialized job of health maintenance in an integral fashion in order to maintain and enhance the health of both students and university staff.

Areas of emphasis, starting with the health check-ups in April, include first-aid treatment and emergency response, referrals to medical services outside the university, and individual health consultations with public health nurse and nurses.

Additionally, the Center provides complete support both mentally and physically throughout a student's enrollment by self-assessment corners.



臨床心理相談センター

Center for Clinical Psychology

目的 Purpose

臨床心理学の実践、教育、そして研究を行うために、平成25年4月1日に設置された。

近隣地域の人々のさまざまな心理相談に対応するとともに、臨床心理士養成のため大学院生に対し実習を行っている。さらにそれら実践と教育を通して実証的な研究を積み重ねることで、臨床心理学の発展に寄与している。

The Center was established on April 1, 2013 and is dedicated to the practice, the education and the study on clinical psychology.

The Center aims to perform psychological counseling for people in neighboring areas, train the graduate students for clinical psychologist and contribute to the development of clinical psychology by the performing and the training.



国際交流センター

International Exchange Center

目的 Purpose

国際的な連携の推進及び国際的な大学間等交流の促進並びに外国人留学生及び海外留学を希望する学生に対する必要な教育及び指導助言等に関する施策を策定するとともに、その実施について中心的な役割を果たすことにより、本学における国際交流の推進に寄与することを目的として、平成17年2月28日に設置された。

国際交流の企画・立案・実施や学術交流協定に基づく活動の推進などを行う国際交流企画部門と、留学生教育・留学生支援や学生の海外派遣に係る指導・助言などを行う国際教育部門の2部門から成っている。

The International Exchange Center was set up on February 28 of 2005. The aim of the center is to promote international exchange at Nara Women's University by developing international cooperation; promoting international exchange with universities overseas; and formulating and implementing measures on the necessary education and guidance for international students and Japanese students who wish to study abroad.

The center is comprised of the International Exchange Planning Section and the International Education Section. The former carries out the planning and implementation of international exchange and promotes activities based upon academic exchange agreements. The latter offers education and support to international students and guidance for Japanese students going abroad.



アジア大洋州地域及び北米地域との青少年交流
(キズナ強化プロジェクト) 台湾大学生訪日団

社会連携センター

Social Cooperation Center

目的 Purpose

本学と社会との連携について、総合的な施策を策定するとともに、その実施について中心的な役割を果たし、本学における社会との密接な連携・協力の推進に寄与することを目的として、平成17年11月25日に設置された。

研究フォーラムの開催、研究紹介集、産学官連携ガイドの作成、各種技術相談などを行う産学官連携推進部門と、地域貢献事業の総括・実施などを行う地域連携推進部門の2部門から成っている。

The links between Nara Women's University and society are key to the university's policy, and this center plays a main role in its execution. The Center was opened on November 25, 2005 in order to bring about closer integration and cooperation with society.

The Center liaises with industry, academia and government, and consists of two active sections. The first is the Promotion Section for Cooperation with Industry, Academia and Government, which plays host to research forums and academic symposiums as well as offering counseling related to research. The second section, the Promotion Section for Cooperation with the local community, in addition to its other responsibilities, runs and supervises programs that contribute to the local community.



研究紹介集



地域貢献報告書

環境安全管理センター

Environmental Safety Center

目的 Purpose

教育研究活動における安全な教育環境・研究環境を達成し、教育研究基盤の向上を図るとともに、各種安全教育・啓発活動を効率的、総合的に実施することを目的として、平成23年2月16日に設置された。

本センターは、化学物質管理部門・放射線管理部門・バイオハザード管理部門の3部門から成っており、環境安全管理、各種安全教育、化学物質管理、実験系廃棄物管理、放射線管理、バイオハザードの防止などの業務を行っている。

The Environmental Safety Center was set up on February 16, 2011. The aim of the center is to maintain the desirable environment and safety for educational and research activities at Nara Women's University.

The Center consists of three sections, the Management Sections for Chemical Substances, Radiations and Biosafety.



組換えDNA実験従事者安全講習会

理系女性教育開発共同機構 (CORE of STEM)

Collaborative Organization for Research in women's Education of Science, Technology, Engineering, and Mathematics

目的 Purpose

理系女性リーダーを育成し、全学生に理数の素養を涵養する機会を提供するために、文部科学省の指定を受けて、平成27年4月に本学とお茶の水女子大学との共同機構として設置された。

「理系女性ハードリング支援プログラム」「中等教育改革プロジェクト」「大学理工系教育改革プロジェクト」「グローバル化推進プロジェクト」の4つの柱を立て、教育・研究を進めている。女性の理工系進路選択の可能性を拡大するための調査研究を行い、中等教育・高等教育を通じてのストーリー（文脈）のある理数教育の教材・方法の研究開発を行うことで、科学的思考力を身につけた女性リーダーを育成することを目指している。

The CORE of STEM was founded jointly by Nara Women's University and Ochanomizu University in April 2015 with the designation by the Ministry of Education, Culture, Sports, Science, and Technology. Our missions are to foster female leaders in science as well as to provide all students with opportunities to extend their scientific and mathematical knowledge.

We carry out education and research in the direction of four projects: Hurdling Assistance for Women in Science Program, Secondary Education Reform Project, Higher Science and Engineering Education Reform Project, and Globalization Project. These are aimed at promoting research for the expansion of career choices in science and engineering for women and developing contextualized teaching materials and methodology in science and mathematics for secondary and higher education, thereby fostering female leaders equipped with scientific thinking.



理系女性教育開発共同機構準備会シンポジウムの様子

共生科学研究センター

KYOUSEI Science Center for Life and Nature

目的 Purpose

人間社会と自然環境との共生のための科学「共生科学」を通して、自然の保全と再生を目指すことを目的に、平成13年4月1日に設置された。

地球環境や地域生態系に生じている様々な環境問題に対して、物質レベルから、生命・生態系、さらに地域から全球までの多次元的な科学的アプローチを通して貢献する。

The Center was established on April 1, 2001 and is dedicated to the study of a scientific discipline termed "KYOUSEI Science", defined as the study for co-existence of human society and natural environments. The Center aims to contribute to the environmental problems through multi-scale scientific research activities from physical chemistry, molecular biology, ecology, geography and geophysics.



公開の野外体験実習の様子

生涯学習教育研究センター

Center for Education and Research of Lifelong Learning

目的 Purpose

生涯学習に関する調査・研究及び教育を行うとともに、生涯学習に関して地域との交流を図ること等を目的として、平成9年5月21日に設置された。

生涯学習の推進に関する調査研究、生涯学習プログラムの研究開発、地域の生涯学習関連機関・団体との連携調整などの業務を行っている。

This Center was established on May 21, 1997 and is dedicated to the study of and research about lifelong learning, as well as involving the university with the local community.

The Center will survey the promotion of lifelong learning as well as conduct research and development of lifelong learning programs by liaising with local lifelong learning organizations and groups.



公開講座「人麻呂歌集誕生の秘密」

古代学学術研究センター

Center for Research of Ancient Culture

目的 Purpose

古代日本の中心であった奈良に立地する本学の特色を活かし、東アジアの広い視野の中で、日本古代の歴史・文学・言語などを学際的に研究することを目的として、平成17年6月24日に設置された。

それまでの独自活動に加え平成21年度からは、21世紀COEプログラム「古代日本形成の特質解明の研究教育拠点」(平成16～20年度)の成果を引き継いで、古代日本に関わる学際的研究を、理系研究者も交えて多角的に推進し、成果を発信している。そしてCOE活動を通じて築かれた国内外の研究機関・研究者との連携を、発展させる活動を展開している。

This Center was established on June 24, 2005. Nara was the center of Japanese civilization during ancient times, and Nara Women's University can use its local connections to examine Japan's ancient history and civilization from an East Asian perspective, including the study of history, literature and language and related interdisciplinary study programs.

In addition to carrying out its own activities, since fiscal year 2009 this center has taken on the accomplishments of the "21st Century COE Program - COE for Research on formation and characteristics of Ancient Japan", and is widely promoting and releasing interdisciplinary research on ancient Japan in concert with researchers from the field of science. Accordingly, greater development can be achieved through cooperation with the network of domestic and foreign research institutions and researchers built through COE activities.



都城制研究集会でのシンポジウムの様子

教育システム研究開発センター

Center for Research and Development of Education Systems

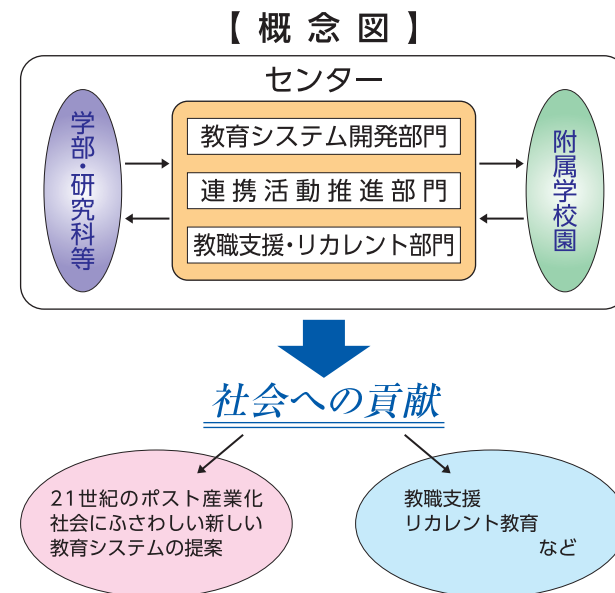
目的 Purpose

本学の学部等と附属学校園が連携して行う教育研究活動を推進するとともに、初等教育から高等教育までの教育システムを研究・開発することを目的として、平成15年12月17日に設置された。

教育システム開発部門、連携活動推進部門、教職支援・リカレント部門の3つの研究部門から成っており、初等教育から高等教育までの教育システムの研究・開発や、本学の学部等と附属学校園間の連携教育の実施、教職支援及びリカレント教育の推進などの業務を行っている。

The Center undertakes researches on education systems from elementary to higher education levels as well as promotes research and educational activities held in cooperation with Nara Women's University Undergraduate and Graduate Schools and its affiliated kindergarten, elementary school, and middle school.

The Center conducts research in the following three sections: Developing Education Systems, Promoting Joint Research and Activities, and Supporting Teachers and Recurrent Education.



アジア・ジェンダー文化学研究センター

Center for Gender and Women's Culture in Asia

目的 Purpose

アジア・ジェンダー文化学研究センターは、アジアの女性の高等教育の発展を目的として2005年11月25日に設置された。現在アジアには、歴史、文化、言語、経済発展、政治体制などの差異とともに、それを越えるアジアとしての一体感や共通の経験が生まれつつある。本センターはアジアの学生や研究者との交流を通して、現実のジェンダー課題を知り、その解決に結びつけていくことを目的としている。本センターはジェンダー平等を目指して、情報発信、研究者間の交流、次世代の育成と地域貢献を行っている。

Established on November 25, 2005, the Center is dedicated to promote higher and further education for women in Asia. In present-day Asia, with its great diversity in history, culture, language, economic development and political systems, there is a common experience and a sense of unity derived from living in Asia. This center aims at providing students and researchers in Asia with mutual understanding and ways to find solutions to current gender issues. The Center underlines the importance of gender equality by conveying the findings obtained through the research, the exchange of researchers, the nurturing of the next generation and the contribution to the community.



シンポジウム "Sharing Gender Issues in Asia" のフェアトレードのセッション

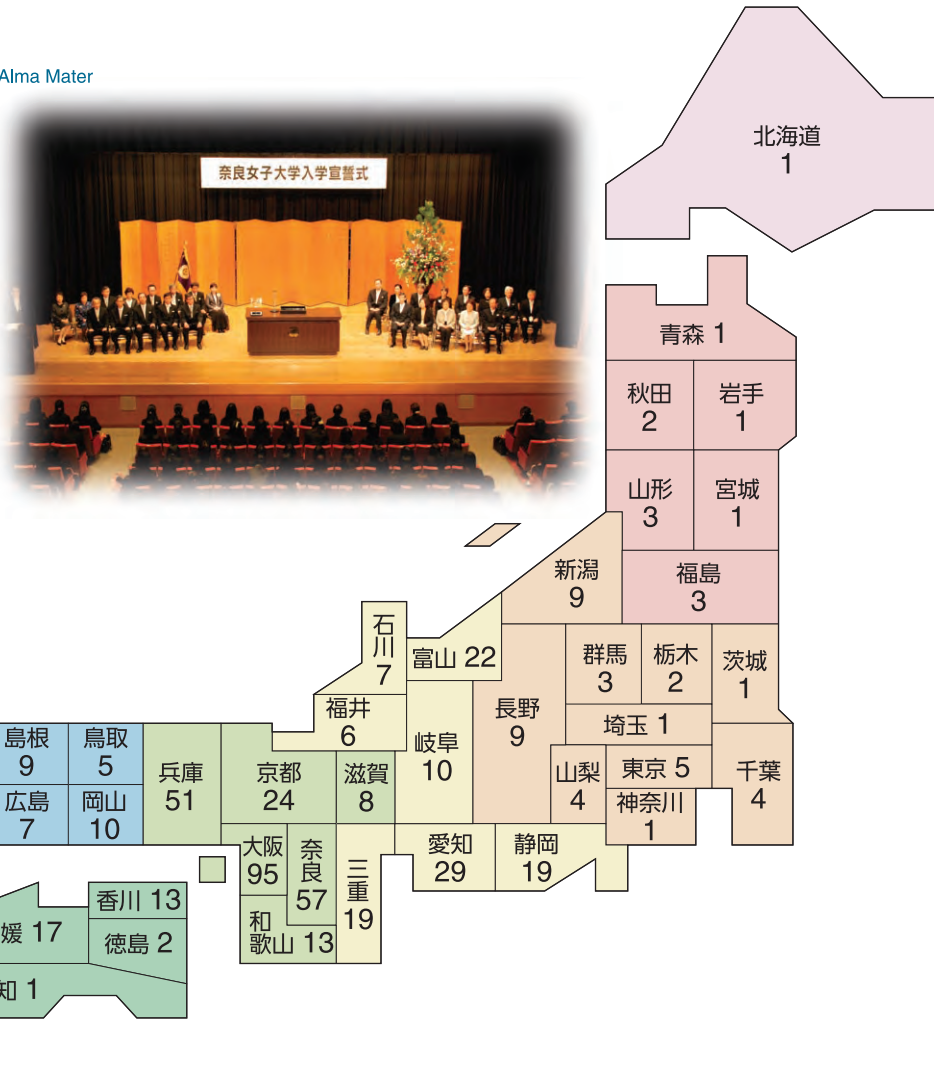
入学状況 Number of Applicants and Entrants

学 部 Faculty	入学定員 Admission Capacity	志願者 (A) Applicants	入学者 (B) Entrants	倍率 (倍) Ratio
文 学 部 Letters	150	650 (8)	157 (0)	4.1 (一)
理 学 部 Science	150	555 (4)	162 (2)	3.4 (2.0)
生活環境学部 Human Life and Environment	175	671 (4)	185 (1)	3.6 (4.0)
計 Total	475	1,876 (16)	504 (3)	3.7 (5.3)

()は外国人留学生で外数
() indicates the number of international students

出身校所在地別入学者数 Number of New Students by the Place of Alma Mater

北海道 Hokkaido	1人
東北 Tohoku	11人
関東・甲信越 Kanto-Koshin'etsu	39人
東海・北陸 Tokai-Hokuriku	112人
近畿 Kinki	248人
中国 Chugoku	37人
四国 Shikoku	33人
九州・沖縄 Kyusyu,Okinawa	22人
その他 Other	1人
計 Total	504人



大学院 Graduate School

研究科 Graduate School	入学定員 Admission Capacity	志願者 (A) Applicants	入学者 (B) Entrants	倍率 (倍) Ratio
人間文化研究科 博士前期課程 Humanities and Sciences (Master's Course)	192	237	150	1.6
人間文化研究科 博士後期課程 Humanities and Sciences (Doctoral Course)	50	21	18	1.2
計 Total	242	258	168	1.5

学生数 Number of Students

()は第3年次編入学に係る数で外数
() indicates the number of transfer students admitted to the Junior year.

学 部 Faculty	学 科 Departments	定 員 Capacity		現 員 Present Numbers				
		入学定員 Admission Capacity	収容定員 Total	1年次 Freshmen	2年次 Sophomores	3年次 Juniors	4年次 Seniors	計 Total
文 学 部 Letters	人 文 社 会 学 科 History, Sociology and Geography	60	240	157	68	77 (5)	83 (8)	678(23)
	言 語 文 化 学 科 Language and Culture	50	200		45	43 (2)	55 (3)	
	人 間 学 科 Human Sciences	40	180		44	48 (2)	58 (3)	
	小 計 Total	150	620	157	157	168 (9)	196(14)	678(23)
	国 際 社 会 文 化 学 科 International Studies for History, Sociology and Geography						2 (0)	2 (0)
	小 計 Total	0	0	0	0	0	2 (0)	2 (0)
計 Total	150(20)	620(40)	157	157	168 (9)	198(14)	680(23)	
理 学 部 Science	数 物 科 学 科 Mathematical and Physical Sciences	63	126	70	61			131
	化 学 生 命 環 境 学 科 Chemistry, Biology, and Environmental Science	87	174	94	94			188
	小 計 Total	150	300	164	155	0	0	319
	数 学 科 Mathematics		60			30 (3)	33 (3)	63 (6)
	物 理 学 科 Physics		70			35 (2)	48 (4)	83 (6)
	化 学 科 Chemistry		70			36 (1)	46 (2)	82 (3)
	生 物 学 科 Biological Sciences		70			35 (1)	47 (1)	82 (2)
	情 報 学 科 Information and Computer Sciences		80			38 (1)	41 (3)	79 (4)
	小 計 Total	0	350	0	0	174 (8)	215(13)	389(21)
	計 Total	150(10)	650(20)	164	155	174 (8)	215(13)	708(21)
生活環境学部 Human Life and Environment	食 物 栄 養 学 科 Food Science and Nutrition	35	140	39	37	39	42	157
	心 身 健 康 学 科 Department of Health Sciences	40	80	41	41			82
	情 報 衣 環 境 学 科 Department of Computer Science and Clothing Environment	35	70	37	40			77
	住 環 境 学 科 Residential Architecture and Environmental Science	35	140	37	37	38 (4)	41 (3)	153 (7)
	生 活 文 化 学 科 Culture and Humanities	30	120	32	33	31 (1)	36 (1)	132 (2)
	小 計 Total	175	550	186	188	108 (5)	119 (4)	601 (9)
	生 活 健 康 ・ 衣 環 境 学 科 Health Science and Clothing Environment		80			44 (3)	48 (3)	92 (6)
小 計 Total	0	80	0	0	44 (3)	48 (3)	92 (6)	
計 Grand Total	175(10)	630(20)	186	188	152 (8)	167 (7)	693(15)	

大学院 Graduate School

研究科 Graduate School	専 攻 Departments and Schools	定 員 Capacity		現 員 Present Numbers			
		入学定員 Admission Capacity	収容定員 Total	1年次 First Year	2年次 Second Year	3年次 Third Year	計 Total
人間文化研究科 博士前期課程 Humanities and Sciences (Master's Course)	国 際 社 会 文 化 学 専 攻 International Studies for History, Sociology and Geography	24	48	9	20	—	29
	言 語 文 化 学 専 攻 Language and Culture	24	48	8	17	—	25
	人 間 行 動 科 学 専 攻 Human Behavioral Sciences	18	36	18	22	—	40
	食 物 栄 養 学 専 攻 Food Science and Nutrition	11	22	9	18	—	27
	心 身 健 康 学 専 攻 Health Sciences	25	50	19	16	—	35
	住 環 境 学 専 攻 Residential Architecture and Environmental Science	11	22	15	24	—	39
	生 活 文 化 学 専 攻 Culture and Humanities	9	18	3	24	—	27
	数 学 専 攻 Mathematics	14	28	9	14	—	23
	物 理 科 学 専 攻 Physics	14	28	8	17	—	25
	化 学 専 攻 Chemistry	14	28	21	22	—	43
	生 物 科 学 専 攻 Biological Sciences	16	32	20	27	—	47
	情 報 学 専 攻 Information and Computer Sciences	12	24	11	20	—	31
	小 計 Total	192	384	150	241	—	391
	生 活 健 康 ・ 衣 環 境 学 専 攻 Health Science and Clothing Environment				1	—	1
小 計 Total	0	0	0	1	—	1	
計 Total	192	384	150	242	—	392	
人間文化研究科 博士後期課程 Humanities and Sciences (Doctoral Course)	比 較 文 化 学 専 攻 Comparative Culture	12	36	5	4	36	45
	社 会 生 活 環 境 学 専 攻 Social Life and Human Environment	15	45	6	15	54	75
	共 生 自 然 科 学 専 攻 Natural Science and Ecological Awareness	15	45	5	6	16	27
	複 合 現 象 科 学 専 攻 Interdisciplinary Research of Scientific Phenomena and Information	8	24	2	7	3	12
	小 計 Total	50	150	18	32	109	159
比 較 文 化 学 専 攻 Comparative Culture					1	1	
小 計 Total	0	0	0	0	1	1	
計 Total	50	150	18	32	110	160	
合 計 Grand Total	242	534	—	—	—	552	

卒業生・修了者数 Number of Graduates

区分 Classification	平成26年度 2014-15	累計 Total	
学部 Faculty	文学部 Letters	197	8,770
	理学部 Science	183	7,645
	生活環境学部 Human Life and Environment	158	2,935
	家政学部 Home Economics	—	4,383
計 Total	538	23,733	
大学院 Graduate School	文学研究科 Letters	—	762
	理学研究科 Science	—	649
	家政学研究科 Home Economics	—	645
	人間文化研究科 Humanities and Sciences	前期 158 後期 21 Master's Course Doctoral Course	前期 2,625 後期 583 Master's Course Doctoral Course
計 Total	179	5,264	
専攻科 Postgraduate	文学専攻科 Letters	—	69
	理学専攻科 Science	—	20
	家政学専攻科 Home Economics	—	39
計 Total	—	128	
幼稚園教員養成課程 Teacher's Training Course for Kindergarten	—	470	
合計 Grand Total	717	29,595	

博士学位授与状況 Number of the Doctoral Degree Recipients

平成27年5月1日現在
As of May 1, 2015

区分 Classification	課程 Curriculum	論文 Thesis
学術博士※ Doctor of Philosophy	28	24
博士(学術) Doctor of Philosophy (Gakujutsu)	228	64
博士(文学) Doctor of Philosophy (Bungaku)	111	34
博士(理学) Doctor of Science	173	26
博士(社会科学) Doctor of Social Science	9	5
博士(生活環境学) Doctor of Human Life and Environment	27	6
博士(情報科学) Doctor of Information and Computer Science	7	1
計 Total	583	160



総合研究棟 H棟
H Hall (Intergrated Projects
Research Center)

※は平成3年6月30日以前に授与された博士の学位
※indicates the number of Doctor's Degree conferred until June 30, 1991.

平成27年3月1日現在
As of March 1, 2015

奨学生 Scholarship Students

学部 Faculty	在学生数 Number of Students	奨学生数 Number of Scholarship Students	比率 Percentage of Grantees	奨学生の内訳 Breakdown		
				日本学生支援機構 Japan Student Services Organization		その他 Others
				第一種 Loan Free of Interest	第二種 Loan with Interest	
文学部 Letters	730	245	33.6	124	100	21
理学部 Science	729	239	32.8	110	113	16
生活環境学部 Human Life and Environment	678	225	33.2	105	104	16
計 Total	2,137	709	33.2	339	317	53

大学院 Graduate School

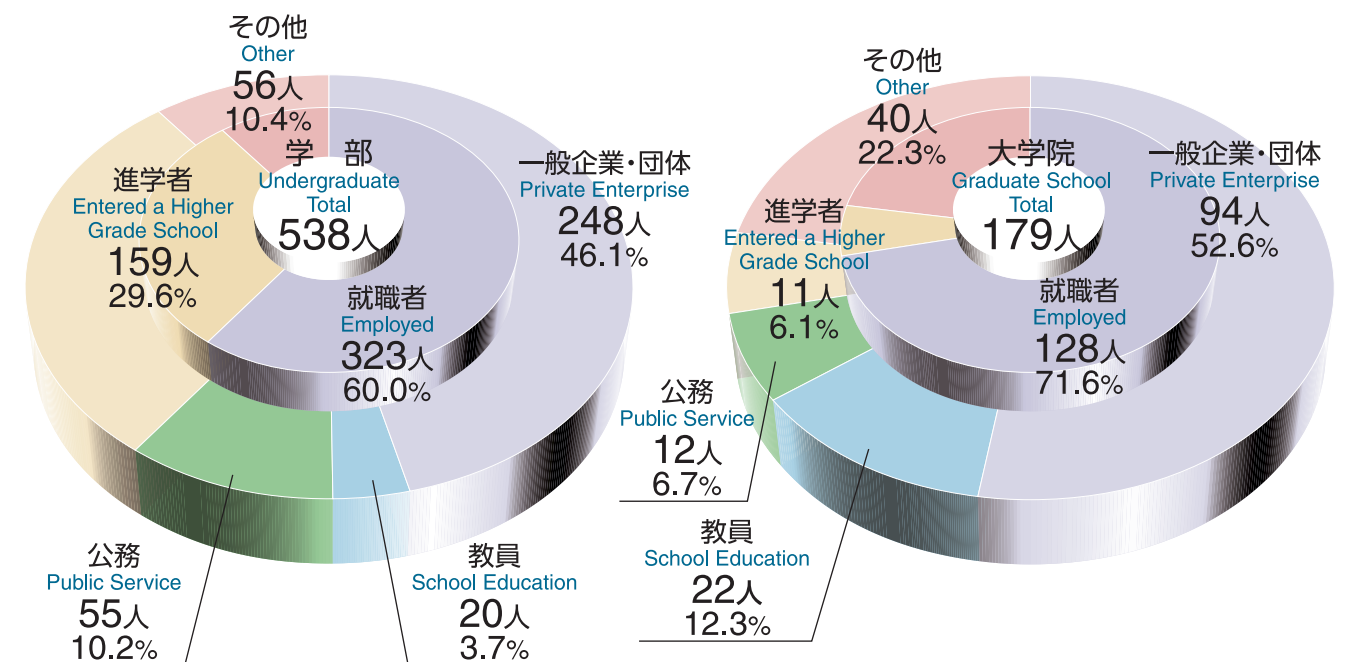
研究科 Graduate School	在学生数 Number of Students	奨学生数 Number of Scholarship Students	比率 Percentage of Grantees	奨学生の内訳 Breakdown		
				日本学生支援機構 Japan Student Services Organization		その他 Others
				第一種 Loan Free of Interest	第二種 Loan with Interest	
人間文化研究科博士前期課程 Humanities and Sciences (Master's Course)	394	139	35.3	111	12	16
人間文化研究科博士後期課程 Humanities and Sciences (Doctoral Course)	167	30	18.0	22	2	6
計 Total	561	169	30.1	133	14	22

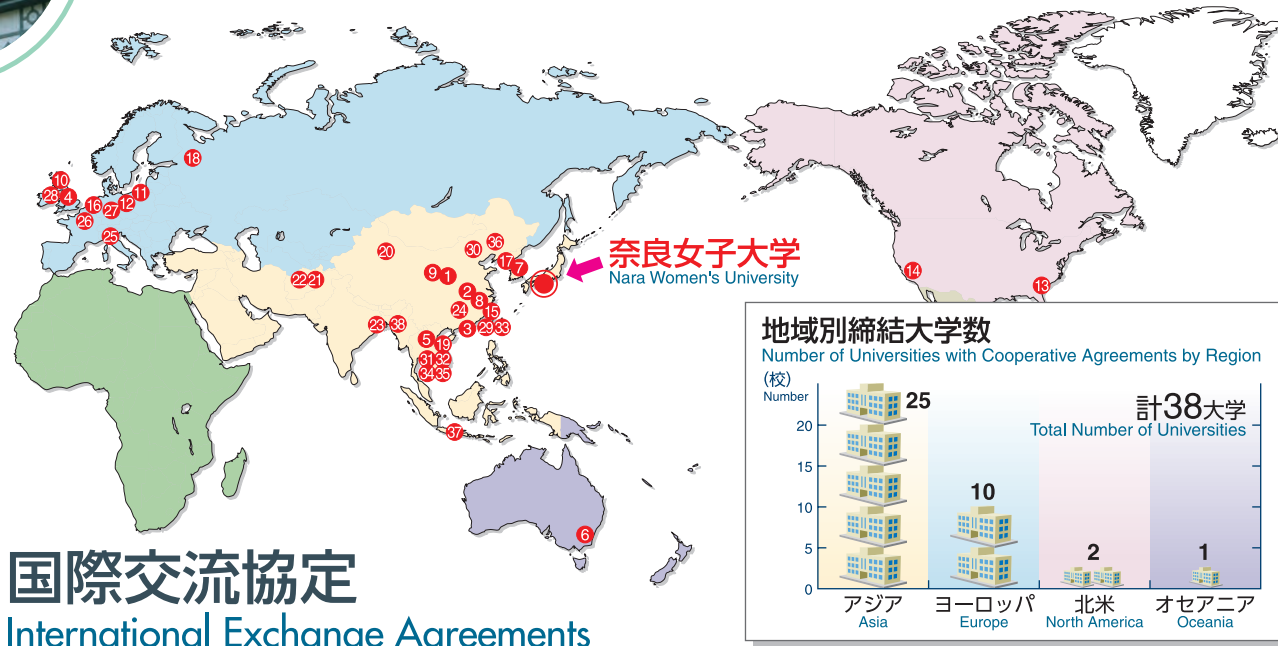
卒業・修了後の状況 Students' Career Path

平成26年度卒業・修了者
Academic Year of 2014-15

平成27年5月1日現在
As of May 1, 2015

区分 Classification	学部 Faculty				大学院 Graduate School		合計 Grand Total	
	文学部 Letters	理学部 Science	生活環境学部 Human Life and Environment	計 Total	人間文化研究科(前期課程) Humanities and Sciences (Master's Course)	人間文化研究科(後期課程) Humanities and Sciences (Doctoral Course)		
卒業・修了者 Graduates	197	183	158	538	158	21	717	
進学 Breakdown by Education	進学 Entered a Higher Grade School	37	89	33	159	11	170	
	就職 Employed	127	78	118	323	117	451	
	その他 Other	33	16	7	56	30	96	
就職 Breakdown by Industry	建設業等 Construction Industry	1	1	10	12	1	13	
	食品・飲料等製造業 Foodstuffs and Beverages Production	1	2	17	20	2	22	
	衣服・その他繊維製品製造業 Clothes and Textile Industries	3		1	4		4	
	印刷・同関連業 Printing and Related Industries	1	1		2	3	5	
	化学工業・石油・石炭等製造業 Chemical Industries	2	2	5	9	10	19	
	汎用・生産用・業務用機械器具製造業 General, Production, and Business-use Machinery and Instruments Manufacturing	6		5	11	4	15	
	電気・情報通信機械器具製造業 Electric Industries	1	8	2	11	15	26	
	その他の製造業 Other Industrial Fields	3	6	3	12	7	19	
	情報通信業 Information and Communications Industries	8	28	8	44	10	54	
	運輸業 Transportation Industry	2		3	5		5	
別業 Breakdown by Industry	卸売・小売業 Wholesale and Retail Industries	7	1	19	27	2	29	
	金融・保険業 Financial and Insurance Business	13	3	12	28	2	30	
	不動産業・物品賃貸業 Real Estate and Rental Service Provider	3			3	1	4	
	医療・福祉業 Healthcare and Welfare Industries	4		6	10	2	13	
	教育・学習支援業 Education and Study-support Tutoring	20	11	4	35	6	58	
	サービス業 Service Industry	19	5	11	35	13	51	
	公務 Public Service	国家公務 National Public Service	4	4	2	10	2	12
		地方公務 Local Public Service	29	6	10	45	9	55
		上記以外 Other				0		0





国際交流協定 International Exchange Agreements

締結大学名 Universities with Cooperative Agreements	締結年月日 Date of Agreements	締結大学名 Universities with Cooperative Agreements	締結年月日 Date of Agreements
1 西安工程大学 (中国) Xi'an Polytechnic University (China)	1988. 2. 1	20 新疆大学 (中国) Xinjiang University (China)	2002. 3.26
2 南京大学 (中国) Nanjing University (China)	1994.10. 1	21 カブール大学 (アフガニスタン) Kabul University (Afghanistan)	2003. 3.28
3 香港理工大学 (中国) The Hong Kong Polytechnic University (China)	1996. 1. 1	22 アフガニスタン教育大学 (アフガニスタン) Afghanistan University of Education (Afghanistan)	2003. 3.28
4 オックスフォード大学 オーリエル・コレッジ (連合王国) Oriel College, Oxford (United Kingdom)	1996. 7.23	23 バングラデシュ農科大学 (バングラデシュ) Bangladesh Agricultural University (Bangladesh)	2003. 8.20
5 ベトナム国家大学 (ベトナム) Vietnam National University, Hanoi (Vietnam)	1996. 9. 5	24 武漢大学 (中国) Wuhan University (China)	2003.10.15
6 キャンベラ大学 (オーストラリア) University of Canberra (Australia)	1997. 2.10	25 ボローニャ大学文学部 (イタリア) ※3 University of Bologna Faculty of Letters and Philosophy (Italy)	2005. 3.24
7 梨花女子大学 (韓国) Ewha Womans University (Korea)	1997. 2.28	26 パリ・ディドロ パリ第7大学 (フランス) University Paris Diderot - Paris 7 (France)	2005.10.17
8 蘇州大学 (中国) Soochow University (China)	1998. 4. 2	27 トリアー大学第二文学部 (ドイツ) ※3 University Trier Department II (Germany)	2006. 3.30
9 西安交通大学 (中国) Xi'an Jiaotong University (China)	1999. 3.15	28 レスター大学 (連合王国) University of Leicester (United Kingdom)	2006. 7. 5
10 クィーンマーガレット・ ユニバーシティコレッジ (連合王国) Queen Margaret University College (United Kingdom)	1999. 3.18	29 国立清華大学 (台湾) National Tsing Hua University (Taiwan)	2007. 8.24
11 キャロル・マルチンコウスキー・ ポズナン医科学大学 (ポーランド) Karol Marcinkowski Poznan University of Medical Sciences (Poland)	1999. 4.26	30 内モンゴル大学蒙古学学院 (中国) ※2 College of Mongolian Studies Inner Mongolia University (China)	2007.12.25
12 グラーツ大学 (オーストリア) Karl Franzens University of Graz (Austria)	1999.12.16	31 ベトナム国家大学ハノイ 外国語大学 (ベトナム) The University of Languages and International Studies, Vietnam National University-Hanoi (Vietnam)	2009. 3.12
13 ノースカロライナ大学 グリーンズボロ校 (アメリカ) The University of North Carolina at Greensboro (U.S.A.)	2000. 2.28	32 ベトナム国家大学ハノイ 人文社会科学大学 (ベトナム) The University of Social Sciences and Humanities-Hanoi (Vietnam)	2009. 6. 4
14 ミルズカレッジ (アメリカ) Mills College (U.S.A.)	2000. 3.30	33 東海大学 (台湾) Tunghai University (Taiwan)	2009. 9.14
15 東華大学繊維学部 (中国) ※1 College of Textiles, Donghua University (China)	2000.10. 5	34 ハノイ貿易大学 (ベトナム) Foreign Trade University (Vietnam)	2010. 3.29
16 ルーヴェン・カトリック大学 (ベルギー) Katholieke Universiteit Leuven (Belgium)	2000.11.28	35 ハノイ大学 (ベトナム) Hanoi University (Vietnam)	2010. 3.30
17 ソウル大学生活科学部 (韓国) ※2 College of Human Ecology, Seoul National University (Korea)	2001. 3. 7	36 大連理工大学 (中国) Dalian University of Technology (China)	2011. 3.16
18 ロシア人民友好大学 (ロシア) Peoples' Friendship University of Russia (Russia)	2001. 5.29	37 ガジャマダ大学 (インドネシア) Universitas Gadjah Mada (Indonesia)	2013. 7.11
19 ハノイ教育大学 (ベトナム) Hanoi University of Education (Vietnam)	2001. 9.26	38 チッタゴン大学 (バングラデシュ) Chittagong University (Bangladesh)	2014. 9.26

※1は生活環境学部、※2は生活環境学部及び大学院人間文化研究科、※3は文学部及び大学院人間文化研究科との部局間協定
※1 indicates agreement with Faculty of Human Life and Environment.
※2 indicates agreement with Faculty of Human Life and Environment and Graduate School of Humanities and Sciences.
※3 indicates agreement with Faculty of Letters and Graduate School of Humanities and Sciences.

外国人留学生 International Students

平成27年5月1日現在
As of May 1, 2015

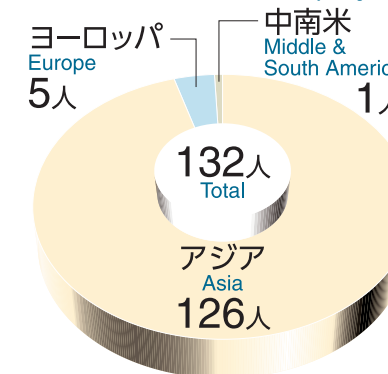
1. 部局別内訳 Number of International Students by Faculty

区分 Classification	学部学生 Undergraduate Students		大学院生 Graduate Students		非正規生 Non-Degree Students		計 Total		合計 Grand Total
	国費 National Expense	私費 Private Expense	国費 National Expense	私費 Private Expense	国費 National Expense	私費 Private Expense	国費 National Expense	私費 Private Expense	
文学部 Faculty of Letters		2	—	—	3	8	3	10	13
理学部 Faculty of Science		7	—	—				7	7
生活環境学部 Faculty of Human Life and Environment	1	6	—	—	1	26	2	32	34
人間文化研究科博士前期課程 Graduate School of Humanities and Sciences (Master's Course)	—	—	1	48		2	1	50	51
人間文化研究科博士後期課程 Graduate School of Humanities and Sciences (Doctoral Course)	—	—	2	25			2	25	27
計 Total	1	15	3	73	4	36	8	124	132

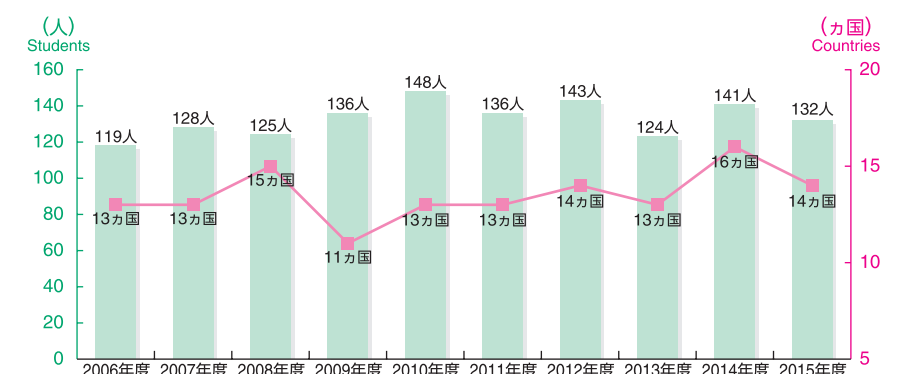
2. 国別内訳 Number of International Students by Country

台湾 Taiwan				10		1		11	11
バングラデシュ Bangladesh			1	1			1	1	2
中国 China		12	1	53			29	1	94
インドネシア Indonesia	1			1	1			2	3
韓国 Korea		1		4					5
マレーシア Malaysia		1						1	1
スリランカ Sri Lanka			1					1	1
タイ Thailand		1						1	1
ベトナム Vietnam				2	2	3		2	5
ベルギー Belgium				1				1	1
フランス France						2		2	2
オランダ Netherlands					1			1	1
ルーマニア Romania						1		1	1
メキシコ Mexico				1				1	1
計 Total	1	15	3	73	4	36	8	124	132

地域別留学生数 Number of International Students by Region



留学生数推移 Transition of Number of International Students and their Countries



国内交流協定 Domestic Exchange Agreements

締結機関名 Institutions with Cooperation Agreements	協定種別 (締結年月日) Classifications of Agreements (Date)	締結機関名 Institutions with Cooperation Agreements	協定種別 (締結年月日) Classifications of Agreements (Date)
高エネルギー加速器研究機構 High Energy Accelerator Research Organization	教育研究交流 (2006. 4. 1) Exchange Education and Research	奈良県立医科大学 Nara Medical University	学生交流(学部) (2008. 3.10) Exchange Students
お茶の水女子大学 Ochanomizu University	連携・協力 (2012. 6.29) 連携・協力 (2015. 3.25) Cooperation for Research	奈良県立大学 Nara Prefectural University	学生交流 (2008. 3.10) Exchange Students
	教育研究交流 (2015. 3. 3) Exchange Education and Research	津田塾大学 Tsuda College	連携・協力 (2012. 6.29) Cooperation for Research
	学生交流(大学院) (2015. 3. 3) Exchange Students	東京女子大学 Tokyo Woman's Christian University	連携・協力 (2012. 6.29) Cooperation for Research
滋賀大学 Shiga University	連携・協力 (2014. 2.10) Cooperation for Research	日本女子大学 Japan Women's University	連携・協力 (2012. 6.29) Cooperation for Research
滋賀医科大学 Shiga University of Medical Science	連携・協力 (2014. 2.10) Cooperation for Research	帝塚山大学 Tezukayama University	学生交流(大学院) (2002. 1.11) 学生交流(学部) (2008. 3.10) Exchange Students
京都大学 Kyoto University	学生交流(大学院) (1999.11. 1) Exchange Students	天理大学 Tenri University	学生交流(学部) (2008. 3.10) Exchange Students
	連携・協力 (2014. 2.10) Cooperation for Research	奈良大学 Nara University	学生交流(大学院) (2002. 1.11) 学生交流(学部) (2008. 3.10) Exchange Students
京都教育大学 Kyoto University of Education	連携・協力 (2014. 2.10) Cooperation for Research	奈良産業大学 Nara Sangyo University	学生交流 (2008. 3.10) Exchange Students
京都工芸繊維大学 Kyoto Institute of Technology	連携・協力 (2014. 2.10) Cooperation for Research	放送大学 The University of The Air	学生交流 (2000.10. 4) Exchange Students
大阪大学 Osaka University	学生交流(大学院) (1999. 9.17) Exchange Students		連携・協力 (2006. 3. 8) Cooperation for Research
	連携・協力 (2014. 2.10) Cooperation for Research	岐阜工業高等専門学校 Gifu National College of Technology	編入学 (2013. 3. 4) Transfer Students
大阪教育大学 Osaka Kyoiku University	連携・協力 (2014. 2.10) Cooperation for Research	明石工業高等専門学校 Akashi National College of Technology	編入学 (2013. 3.11) Transfer Students
兵庫教育大学 Hyogo University of Teacher Education	連携・協力 (2014. 2.10) Cooperation for Research	奈良工業高等専門学校 Nara National College of Technology	教育研究交流 (2006. 7.24) Exchange Education and Research
神戸大学 Kobe University	学生交流(大学院) (1999. 3.31) Exchange Students	宮内庁正倉院事務所 Office of The Shosoin Treasure House	連携・協力 (1999. 3.31) Cooperation for Research
	連携・協力 (2014. 2.10) Cooperation for Research	東京文化財研究所 National Research Institute for Cultural Properties, Tokyo	連携研究 (2013. 4. 1) Cooperation for Research
奈良教育大学 Nara University of Education	学生交流(大学院) (1995.12.25) 学生交流(学部) (2008. 3.10) Exchange Students	奈良国立博物館 Nara National Museum	連携・協力 (1999. 3.31) Cooperation for Research
	連携・協力 (2012. 3.21) 連携・協力 (2014. 2.10) 連携・協力 (2015. 3.26) Cooperation for Research	奈良文化財研究所 Nara National Institute for Cultural Properties	連携・協力 (1999. 3.31) Cooperation for Research
和歌山大学 Wakayama University	大学院教育研究連携 (2002. 7.18) Graduate School Education	京都市教育委員会 Kyoto City Board of Education	連携・協力 (2006.10.19) Cooperation for Research
	連携・協力 (2014. 2.10) Cooperation for Research	神戸市教育委員会 Kobe City Board of Education	連携・協力 (2006. 5.11) Cooperation for Research
奈良先端科学技術大学院大学 Nara Institute of Science and Technology	学生交流 (1995. 3. 8) 学生交流 (1996. 3.18) Exchange Students	奈良県立美術館 Nara Prefectural Museum of Art	連携・協力 (2011. 6. 2) Cooperation for Research
	連携・協力 (2012. 3.14) 連携・協力 (2014. 2.10) Cooperation for Research	奈良県教育委員会 Nara Prefecture Board of Education	連携・協力 (2004. 2.27) Cooperation for Research
大阪府立大学 Osaka Prefecture University	学生交流(大学院) (2010. 3.31) Exchange Students	奈良市教育委員会 Nara City Board of Education	連携・協力 (2004. 6.11) Cooperation for Research

締結機関名 Institutions with Cooperation Agreements	協定種別 (締結年月日) Classifications of Agreements (Date)	締結機関名 Institutions with Cooperation Agreements	協定種別 (締結年月日) Classifications of Agreements (Date)
奈良市 Nara City	連携・協力 (2009. 9.24) 連携・協力 (2012. 6. 1) Cooperation for Research	J T 医薬総合研究所 Japan Tobacco Inc.	連携・協力 (2006. 2. 1) Cooperation for Research
奈良市美術館 Nara City Museum of Art	連携・協力 (2011.11.28) Cooperation for Research	東レ株式会社先端融合研究所 Toray Industries, Inc.	連携・協力 (2006. 2. 1) Cooperation for Research
大和郡山市 Yamatokoriyama City	連携・協力 (2005. 2.14) Cooperation for Research	三井住友銀行 Sumitomo Mitsui Banking Corporation	連携・協力 (2007.11.22) Cooperation for Research
吉野郡下市町 Shimoichi City	連携・協力 (2015. 2.16) Cooperation for Research	南都銀行 Nanto Bank, Ltd	連携・協力 (2007.11.22) Cooperation for Research
吉野郡十津川村 Totsukawa Village	連携・協力 (2015. 3.26) Cooperation for Research	りそな銀行 Resona Bank, Ltd.	連携・協力 (2008. 3.13) Cooperation for Research
吉野郡野迫川村 Nosegawa Village	連携・協力 (2015. 4. 1) Cooperation for Research	アスビオファーマ株式会社 Asubio Pharma Co., Ltd	連携・協力 (2008.12.25) Cooperation for Research
大和文華館 The Museum Yamatobunkakan	連携・協力 (2004. 8.12) Cooperation for Research	阪本龍門文庫 Sakamoto Ryumon Bunko Library	連携・協力 (2010. 5.10) Cooperation for Research
月桂冠総合研究所 Gekkeikan Sake Co., Ltd	連携・協力 (2006. 2. 1) Cooperation for Research	東京オリンピック・パラリンピック 競技大会組織委員会 The Tokyo Organising Committee of the Olympic and Paralympic Games	連携・協力 (2014. 6.23) Cooperation for Research



役職員数 Number of Faculty and Staff Members

平成27年4月1日現在 As of April 1, 2015

役員 Director	学長 President	理事 Trustee	監事 Auditor
	1	4	(2)

()は非常勤で外数
() indicates the number of part-time director



平成27年5月1日現在 As of May 1, 2015

区分 Classification	大学教員 Teaching Staffs					附属学校教員 Attached Schools and Kindergarten Staffs					その他職員 Administrative Staffs	合計 Grand Total	
	教授 Professors	准教授 Associate Professors	講師 Lecturers	助教 Assistant Professors	助手 Research Associates	副校長 Vice Principals	主幹教諭 Senior Teachers	教諭 Teachers	養護教諭 School Nurses	栄養教諭 Nutrition Teacher			
研究 院 Faculty	93 (21)	75 (24)	9 (4)	22 (19)									199 (68)
附属幼稚園 Attached Kindergarten						1 (1)		6 (6)	1 (1)				8 (8)
附属小学校 Attached Elementary School						1 (0)	1 (1)	13 (3)	1 (1)	1 (1)			17 (6)
附属中等教育学校 Attached Secondary School						2 (0)	3 (1)	36 (15)	2 (2)				43 (18)
保健管理センター Health Care Center	1 (1)											1 (1)	2 (2)
国際交流センター International Exchange Center			1 (1)										1 (1)
理系女性教育開発共同機構 Collaborative Organization for Research in women's Education of Science, Technology, Engineering, and Mathematics			1 (1)										1 (1)
全学共通 Other	1 (0)												1 (0)
事務局 Administration Office												93 (35)	93 (35)
監査戦略室 Audit Strategy Office												1 (1)	1 (1)
合 計 Grand Total	95 (22)	75 (24)	11 (6)	22 (19)	0 (0)	4 (1)	4 (2)	55 (24)	4 (4)	1 (1)		95 (37)	366 (140)

女性比率 (%) Ratio	23.2	32.0	54.5	86.4	0.0	35.0
-------------------	------	------	------	------	-----	------

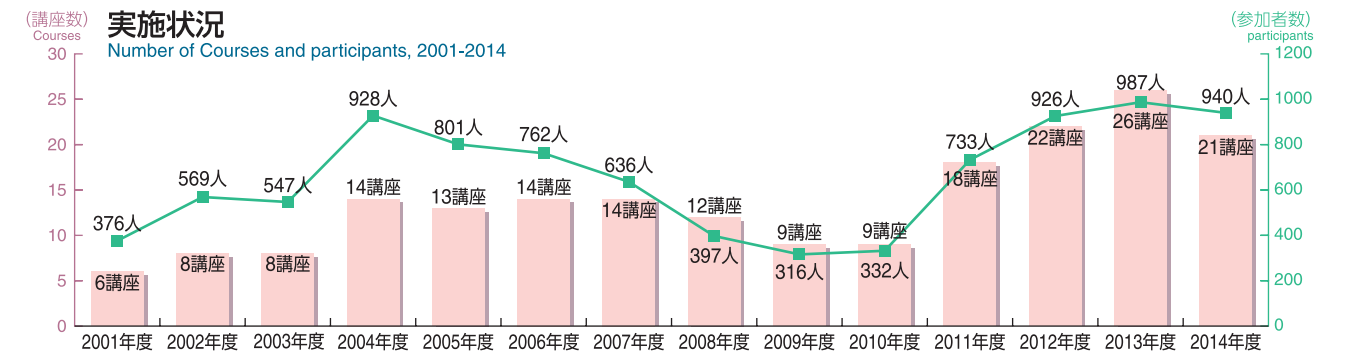
()は女性教職員数で内数
() indicates the number of woman staffs

公開講座 Extension Lectures

平成27年度開設一覧
Extension Courses for 2015

講座名 Name of Course	開催日 Date
要約!!日本の仏像史	平成27年 5月 9日(土)
数学・エピソード2015	平成27年 5月23日(土)
環境考古学の現在 (いま)	平成27年 6月20日(土)
健康とはなにか	平成27年 7月 4日(土)
HTML&CSS速習講座*	平成27年 8月 3日(月)
Microsoft excel 2010 初級コース*	平成27年 8月17日(月)
Microsoft excel 2010 中級コース*	平成27年 8月18日(火)
Microsoft powerpoint 2010 初級コース*	平成27年 8月19日(水)
Microsoft powerpoint 2010 中級コース*	平成27年 8月20日(木)
Microsoft word 2010 初級コース*	平成27年 8月24日(月)
Microsoft word 2010 中級コース*	平成27年 8月25日(火)
Adobe illustrator CS6 初級コース*	平成27年 8月21日(金)・22日(土)、9月 2日(水)・ 3日(木)
Adobe illustrator CS6 中級コース*	平成27年 9月 4日(金)・ 5日(土)
舞台裏の正倉院展2015	平成27年 9月12日(土)
ヴェルサイユ宮殿の世界Ⅱーバロックダンスの楽しみー	平成27年 9月26日(土)
龍門文庫の善本から	平成27年10月17日(土) 予定
奈良女子大学生による奈良に関わる研究発表会	平成28年 3月23日(水)

※…有料講座



地域貢献事業 Regional Contribution

平成15・16年度の2年度にわたる文部科学省の「地域貢献特別支援事業」の後を受け、平成17年度以降も奈良女子大学地域貢献事業として継続し、平成26年度は7事業を展開した。本学が所有する知的資源を広く地域社会へ提供し、地域における科学技術の活用、発展、地域住民の学術・文化・教育の享受促進及び産業振興に寄与するものである。

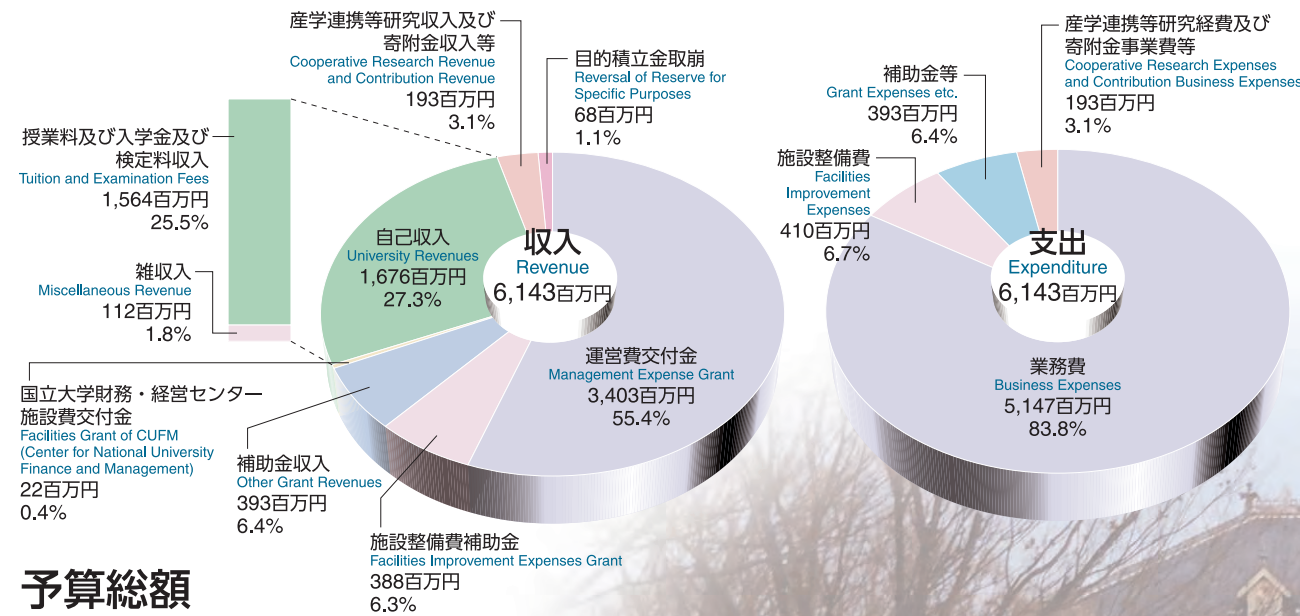
Nara Women's University was selected by the Ministry of Education, Culture, Sports, Science and Technology to participate in the "Special Support Program for Regional Contribution" for two fiscal years: 2003 and 2004. Since 2005 the university contributed programs have been going, and 7 programs in 2014. The idea of these programs is to give the local community access to our intellectual and academic resources, in addition to contributing to the utilization and progress of science and technology in the community; facilitating and providing local people with scholastic heritage, culture and education; and stimulating local industry and business.



教育・研究等プログラム採択状況 Selected Programs

事業名 Project	名称 Theme	実施部局 Faculties, etc.	採択年度・期間 Fiscal Year・Term
科学技術人材育成費補助事業 Grant-Aided Project on Human Resources Development in Science and Technology	ポストドクターキャリア開発	男女共同参画推進機構 Organization for the Promotion of Gender Equality	平成23年度～5年間 5 years from 2011
産業界のニーズに対応した教育改善・充実体制整備事業 Education Reform Project to Respond to Industrial Needs	滋京奈地区を中心とした地域社会の発展を担う人材育成	教育計画室・学生支援室 Office of Educational Planning・Office for the Support of Student	平成24年度～3年間 3 years from 2012
	滋京奈地域における産学連携インターンシップ等による人材育成		平成26年度～2年間 2 years from 2014
日欧学生交流プロジェクト [ダブルディグリープロジェクト] Industrialized Countries Instrument Education Cooperation Programme	日・EU間学際最先端教育プログラム EU-Japan Advanced Multidisciplinary Master Studies	国際交流センター International Exchange Center (代表校：神戸大学)	平成25年度～4年間 4 years from 2013
環境研究総合推進費 Environment Research & Technology Development Fund	GOSAT等を応用した南アジア域におけるメタンの放出量推定の精緻化と削減手法の評価	理学部 Faculty of Science	平成27年度～3年間 3 years from 2015
国立大学改革強化推進事業 Program for Promoting the Reform of National Universities	大学の枠を越えた科学技術創造立国の中核となる理工系女性リーダー育成拠点の構築	理系女性教育開発共同機構 Collaborative Organization for Research in women's Education of Science, Technology, Engineering, and Mathematics	平成26年度～6年間 6 years from 2014

平成27年度予算 Budget for Fiscal Year 2015-16

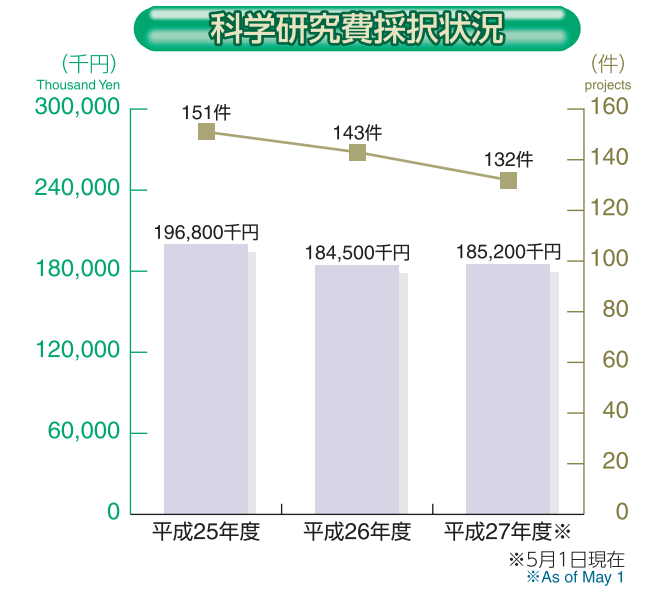


**予算総額
6,143百万円**
Total 6,143 Million Yen

科学研究費助成事業 Grant-in-Aid for Scientific Research

平成27年度採択状況(5月1日現在) The Amount of Money and the Number of Adoption (As of May 1, 2015)

区分 Classification	件数 Number of Acceptance	金額 Amount of Money
基盤研究(A) Scientific Research (A)	2	10,800 (3,240)
基盤研究(B) Scientific Research (B)	19	60,000 (18,000)
基盤研究(C) Scientific Research (C)	62	61,300 (18,390)
挑戦的萌芽研究 Challenging Exploratory Research	16	20,300 (6,090)
若手研究(A) Young Scientists (A)	2	9,600 (2,880)
若手研究(B) Young Scientists (B)	17	12,600 (3,780)
研究活動スタート支援 Research Activity Start-up	1	600 (180)
特別研究員奨励費 JSPS Fellows	10	8,200 (690)
奨励研究 Encouragement of Scientists	3	1,800
研究成果公開促進費 Publication of Scientific Research	0	0
計 Total	132	185,200 (53,250)



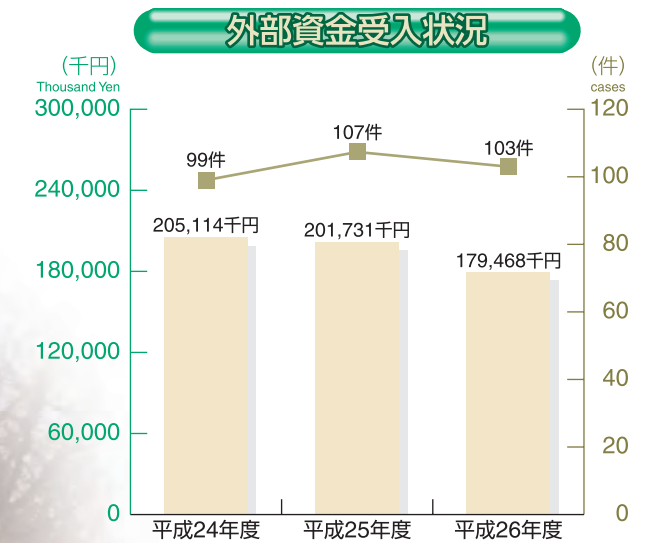
()は間接経費で外数 (単位：千円)
() indicates indirect costs. (Unit: Thousand Yen)

外部資金 Grant from Outside the University

平成26年度受入状況 The Number and the Amount of Research Funds (2014)

区分 Classification	件数 Number of Acceptance	金額 Amount of Money
受託研究※ Funded Research	8	77,817
共同研究 Joint Research with Industry	40	37,484
奨学寄附金 Donation for Research	55	64,167
計 Total	103	179,468

※は委託研究を含む (単位：千円)
※includes commissioned research (Unit: Thousand Yen)



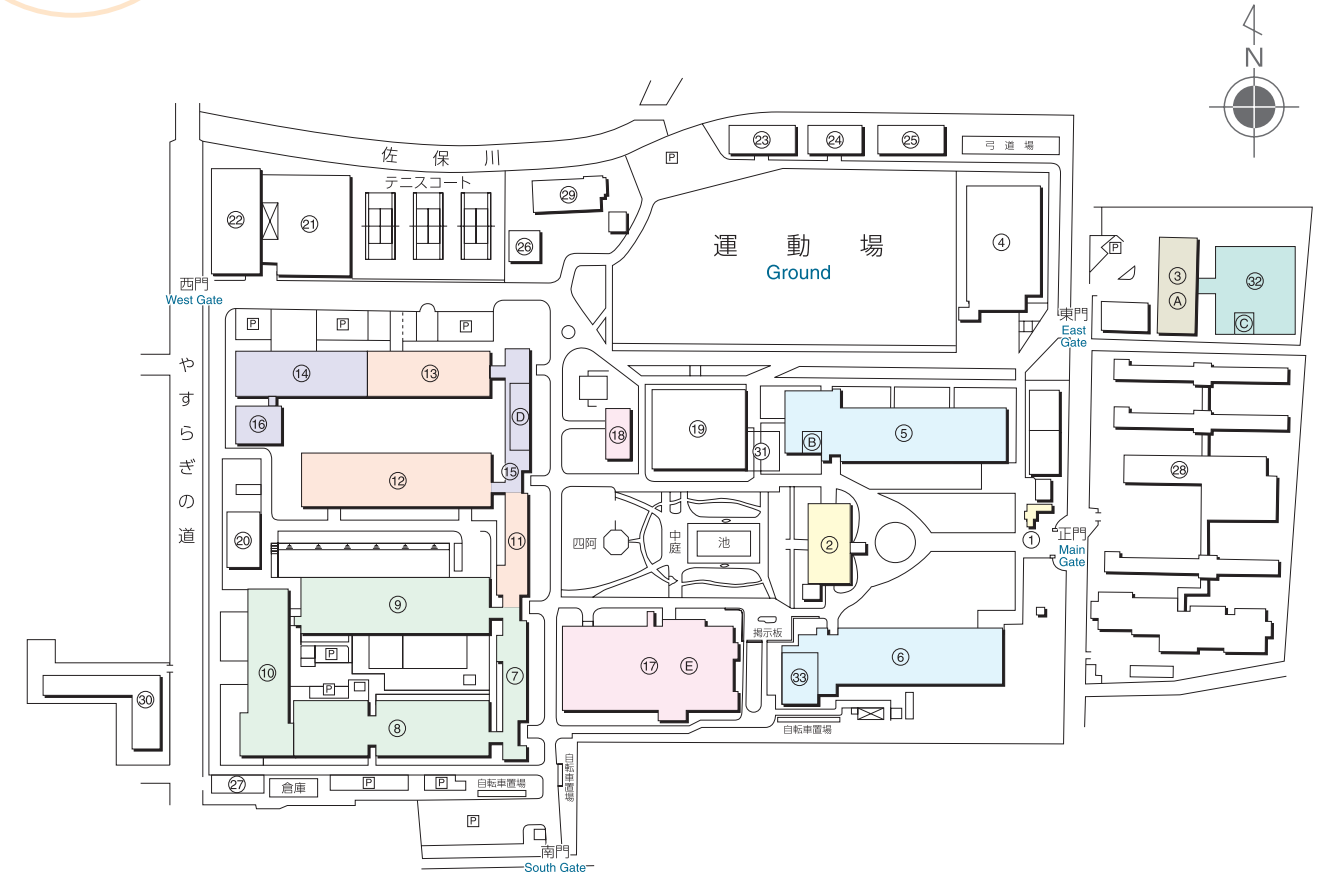
福利厚生施設等 Welfare Facilities etc.

区分 Classification	施設名 Facilities	施設名 Facilities
福利厚生施設 Welfare Facilities	大学会館 ラウンジ	University Union Lounge
体育施設及び課外活動施設 Physical Education Facilities and Facilities for Extracurricular Activities	運動場	Ground
	テニスコート	Tennis Courts
	第1体育館	First Gymnasium
	第2体育館	Second Gymnasium
	弓道場	Kyudo Field
寄宿寮 Dormitory	課外活動サークル施設	Extracurricular Activities Center
	文化系サークル共用施設	Club House
	合宿所	Training Camp House
寄宿寮 Dormitory	150室 150 Rooms	個室、各階毎に補食室、洗濯室 Private room, Each floor has dining room and washing room
国際学生宿舎 International Student House	190室 190 Rooms	個室、留学生混在、各階毎に補食室、洗濯室 Private room, Dormitories for Japanese and International Students, Each floor has dining room and washing room
宿泊施設 Accommodations	国際交流会館 International House	留学生用 単身室36室、夫婦室1室、家族室1室 36 Single rooms, 1 Couple room, 1 Family room for International Students 研究者用 単身室4室、夫婦室1室、家族室1室 4 Single rooms, 1 Couple room, 1 Family room for Foreign Researchers 外国人研究者・留学生の宿泊施設 Accommodation for Foreign Researchers and International Students
	NWU奈良会館 NWU Nara House	宿泊室5室、共用施設 5 Bedrooms, Common Facilities 教育、研究に従事する者等の宿泊施設 Accommodation for Persons Engaged in Education and Research



寄宿寮
Dormitory

建物配置図(大学キャンパス) Campus Map



土地・建物 Land and Buildings

平成27年5月1日現在
As of May 1, 2015

区分 Classification	土地 Land	建物 Building		
		建面積 Floor Space	延面積 Total Floor Space	
大学 University Campus	77,655	22,625	64,252	
				文学部 Faculty of Letters
				理学部 Faculty of Science
				生活環境学部 Faculty of Human Life and Environment
				大学院人間文化研究科 Graduate School of Humanities and Sciences
				学術情報センター Academic Information Center
				保健管理センター Health Care Center
				共生科学研究センター KYOUSEI Science Center for Life and Nature
				総合研究棟 Integrated Projects Research Center
				事務局 Administration Office
パ ス	10,175	3,213	8,028	
				大学会館 University Union
				講堂 Auditorium
記念館 Memorial Hall				
附属 学校 Attached Schools	7,947	1,202	1,188	
				寄宿寮・国際学生宿舎 Dormitory・International Student House
				附属幼稚園 Attached Kindergarten
そ の 他 Other	17,464	3,075	4,622	
				附属小学校 Attached Elementary School
				附属中等教育学校 Attached Secondary School
計 Total	58,521	6,870	12,819	
				職員宿舎 Staffs Housing
				NWU奈良会館 NWU Nara House
				東吉野自然環境研究施設 Higashiyoshino Environment Study Institution
国際交流会館 International House	6,166	867	3,807	
国際交流会館 International House	255	178	172	
東吉野自然環境研究施設 Higashiyoshino Environment Study Institution	443	120	120	
国際交流会館 International House	1,684	723	1,502	
計 Total	180,310	38,873	96,510	



記念館(重要文化財)
Memorial Hall (Important Cultural Property)



大学ラウンジ
Lounge



講堂緞帳「爛漫」(原画 小倉遊亀画伯)
A thick Curtain "RANMAN" by Yuki Ogura in the Auditorium

- ① 正門・守衛室(重要文化財)
Main Gate・Guardroom (Important Cultural Property)
- ② 記念館(重要文化財)
Memorial Hall (Important Cultural Property)
- ③ 本部管理棟
Administration Hall
- ④ 講堂
Auditorium
- ⑤ 総合研究棟 文学系N棟
国際交流センター
N Hall (Faculty of Letters)
International Exchange Center
- ⑥ 総合研究棟 文学系S棟
S Hall (Faculty of Letters)
- ⑦ 総合研究棟 理学系A棟
A Hall (Faculty of Science)
- ⑧ 総合研究棟 理学系B棟
B Hall (Faculty of Science)
- ⑨ 総合研究棟 理学系C棟
C Hall (Faculty of Science)
- ⑩ 理学部G棟
G Hall (Faculty of Science)
- ⑪ 総合研究棟 生環系A棟
A Hall (Faculty of Human Life and Environment)
- ⑫ 総合研究棟 生環系D棟
D Hall (Faculty of Human Life and Environment)
- ⑬ 総合研究棟 生環系E棟
E Hall (Faculty of Human Life and Environment)
- ⑭ 大学院E棟
E Hall (Graduate School of Humanities and Sciences)
- ⑮ 大学院F棟
F Hall (Graduate School of Humanities and Sciences)
- ⑯ 総合研究棟 H棟・臨床心理相談センター
H Hall (Integrated Projects Research)
Center for Clinical Psychology
- ⑰ 学術情報センター
Academic Information Center
- ⑱ 保健管理センター
Health Care Center
- ⑲ 大学会館
University Union
- ⑳ R・I総合実験室
Radioisotope Laboratory
- ㉑ 第1体育館
First Gymnasium
- ㉒ 第2体育館
Second Gymnasium
- ㉓ 文化系サークル共用施設
Club House
- ㉔ 音楽棟
Music Hall
- ㉕ 課外活動サークル施設
Facilities for Extracurricular Activities
- ㉖ 合宿所
Training Camp House
- ㉗ 埋蔵文化財調査室
Archeology Research
- ㉘ 寄宿寮・国際学生宿舎
Dormitory/International Student House
- ㉙ 佐保会館(同窓会)
Alumnae Hall
- ㉚ 国際交流会館
International House
- ㉛ 国際交流プラザ
International Plaza
- ㉜ コラボレーションセンター・
共生科学研究センター
Collaboration Center
KYOUSEI Science Center for Life and Nature
- ㉝ 大学ラウンジ
Lounge
- Ⓐ 総務・企画課、財務課、
施設企画課
General Affairs and Planning Division,
Financial Division, Facility Planning Division
- Ⓑ 国際課
International Division
- Ⓒ 研究協力課
Research Cooperation Division
- Ⓓ 学生センター
Center for Student Services
学務課(2階)
Educational Affairs Division
学生生活課、入試課(1階)
Student Support Division,
Entrance Examination Division
- Ⓔ 学術情報課
Library and Information Division



大学位置図

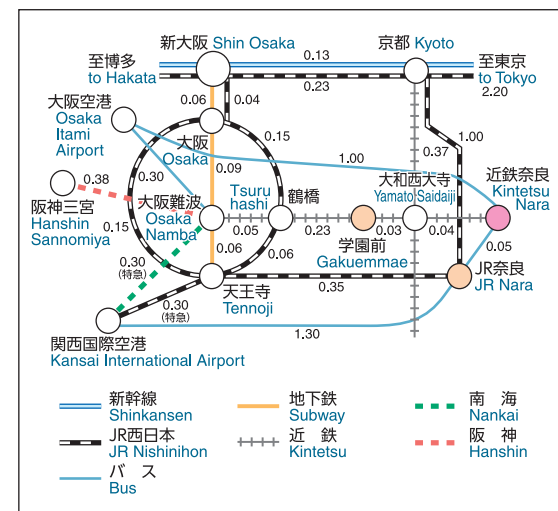
Location of Nara Women's University



奈良女子大学へは、近鉄奈良駅①出口より、北へ徒歩約5分です。
It takes about 5 minutes on foot from Kintetsu Nara Station to Nara Women's University.

附属中等教育学校へは、近鉄奈良駅又はJR奈良駅より市内循環バスで約10分、幸町バス停下車です。
It takes about 10 minutes by bus from Kintetsu Nara Station or JR Nara Station to Attached Secondary School.

附属小学校、附属幼稚園へは、近鉄学園前駅北口より西へ徒歩約5分です。
It takes about 5 minutes on foot from Gakuemmae Station to Attached Elementary School and Attached Kindergarten.



所在地 Contact Addresses and Numbers

区分 Classification	所在地 Address	電話番号 Telephone Number
事務局 Administration Office	※(1)	TEL 0742(20)3204 FAX 0742(20)3205
総務・企画課 General Affairs and Planning Division		TEL 0742(20)3762 FAX 0742(20)3958
研究協力課 Research Cooperation Division		TEL 0742(20)3213 FAX 0742(20)3219
財務課 Financial Division		TEL 0742(20)3223 FAX 0742(20)3224
施設企画課 Facility Planning Division		TEL 0742(20)3747 FAX 0742(20)3309
国際課 International Division	※(2)	TEL 0742(20)3320 FAX 0742(20)3248
学術情報課 Library and Information Division		TEL 0742(20)3233 FAX 0742(20)3234
学務課 Educational Affairs Division		TEL 0742(20)3244 FAX 0742(20)3370
学生生活課 Student Support Division		TEL 0742(20)3353 FAX 0742(20)3354
入試課 Entrance Examination Division		TEL 0742(20)3328 FAX 0742(20)3234
文学部 Faculty of Letters	※(2)	TEL 0742(20)3257 FAX 0742(20)3234
理学部 Faculty of Science		TEL 0742(20)3498 FAX 0742(20)3234
生活環境学部 Faculty of Human Life and Environment		TEL 0742(20)3911 FAX 0742(20)3234
大学院人間文化研究科 Graduate School of Humanities and Sciences		

区分 Classification	所在地 Address	電話番号 Telephone Number
学術情報センター Academic Information Center	※(2)	TEL 0742(20)3303 FAX 0742(20)3250
保健管理センター Health Care Center		TEL 0742(20)3782 FAX 0742(20)3551
臨床心理相談センター Center for Clinical Psychology		TEL 0742(20)3584 FAX 0742(20)3584
国際交流センター International Exchange Center		TEL 0742(20)3736 FAX 0742(20)3309
生涯学習教育研究センター Center for Education and Research of Lifelong Learning		
社会連携センター Social Cooperation Center	※(1)	TEL 0742(20)3968 FAX 0742(20)3958
環境安全管理センター Environmental Safety Center		TEL 0742(20)3558
理系女性教育開発共同機構 Collaborative Organization for Research in women's Education of Science, Technology, Engineering, and Mathematics		TEL 0742(20)3266 FAX 0742(20)3266
共生科学研究センター KYOSEI Science Center for Life and Nature		TEL 0742(20)3687 FAX 0742(20)3687
教育システム研究開発センター Center for Research and Development of Education Systems		TEL 0742(20)3352
古代学術研究センター Center for Research of Ancient Culture	※(1) 〒630-8506 奈良市北魚屋東町 Kitauoya-higashimachi, Nara City	TEL 0742(20)3779 FAX 0742(20)3779
アジア・ジェンダー文化研究センター Center for Gender and Women's Culture in Asia		TEL 0742(20)3611 FAX 0742(20)3612

区分 Classification	所在地 Address	電話番号 Telephone Number
寄宿寮 Dormitory	〒630-8284 奈良市半田横町14 14, Handayokomachi, Nara City	TEL 0742(24)4080
国際学生宿舎 International Student House		
国際交流会館 International House	〒630-8252 奈良市北小路町 Kitakoji-cho, Nara City	TEL 0742(22)4400
NWU奈良会館 NWU Nara House	〒630-8113 奈良市法蓮町772-1 772-1, Horen-cho, Nara City	
附属幼稚園 Attached Kindergarten	〒631-0036 奈良市学園北1丁目16番14号 1-16-14, Gakuenkita, Nara City	TEL 0742(45)7261 FAX 0742(40)2161
附属小学校 Attached Elementary School	〒631-0024 奈良市百楽園1丁目7番28号 1-7-28, Hyakurakuen, Nara City	TEL 0742(45)4455 FAX 0742(40)2160
附属中等教育学校 Attached Secondary School	〒630-8305 奈良市東紀寺町1丁目60番1号 1-60-1, Higashikidera-cho, Nara City	TEL 0742(26)2571 FAX 0742(20)3660
東吉野自然環境研究施設 Higashiyoshino Environment Study Institution	〒633-2432 奈良県吉野郡東吉野村大字木津川字今西ノ上297の3 297-3, Aza-Imanishinoue Oaza-Kotsugawa, Higashiyoshino-mura, Yoshino-gun, Nara Prefecture	TEL 0746(42)1062
共生科学研究センター分室 KYOSEI Science Center for Life and Nature	〒633-2433 奈良県吉野郡東吉野村大字三尾51の1 51-1, Oaza-Mio, Higashiyoshino-mura, Yoshino-gun, Nara Prefecture	TEL 0746(43)9800

平成27年度 学年暦 Calendar 2015-16

4月1日 April 1	学年始 Academic Year begins 前期始 1st Semester begins
4月4日 April 4	入学宣誓式 Entrance Ceremony
5月1日 May 1	本学記念日 University Anniversary Day
8月6日 August 6	夏季休業 Summer Vacation
9月30日 September 30	
9月30日 September 30	前期終 1st Semester ends

10月1日 October 1	後期始 2nd Semester begins
12月26日 December 26	冬季休業 Winter Vacation
1月3日 January 3	
3月24日 March 24	卒業式並びに学位記授与式 Graduation Ceremony
3月31日 March 31	後期終 2nd Semester ends 学年終 Academic Year ends



発行 平成27年7月

編集 国立大学法人 奈良女子大学 総務・企画課

〒630-8506 奈良市北魚屋東町 TEL 0742-20-3204

Published in July 2015

Edited by General Affairs and Planning Division of The National
University Corporation Nara Women's University

Kitauoya-higashimachi, Nara 630-8506

<http://www.nara-wu.ac.jp>