

国立大学法人 奈良女子大学概要

The National University Corporation
Nara Women's University

2016



<http://www.nara-wu.ac.jp>

目次 Contents

- 目次 1
Contents
- 学長あいさつ 2
Message from the President
- 奈良女子大学の基本理念と教育・研究目標 3
Basic Principles of Nara Women's University and
Goals of Education and Research
- 第3期中期目標 4
Third Medium-term Goals
- 最近の動き 5
Topics
- 沿革・歴代学長 7
History & Presidents
- 運営機構 9
Administrative Structure
- 学内運営組織 一室 10
Administrative Organization —Office—
- 役職員 11
Administrative Officers
- 研究院 13
Faculty
- 学部—学科及びコース 14
Faculty —Undergraduate Studies—
- 大学院—専攻及びコース・講座 17
Graduate School —Graduate Studies—
- 附属学校 19
Attached Schools
- 教育研究施設 21
Facilities
- 統計資料
Statistics
- 入学状況 27
Number of Applicants and Entrants
- 学生数 28
Number of Students
- 卒業生・修了者数 29
Number of Graduates
- 博士学位授与状況 29
Number of the Doctoral Degree Recipients
- 奨学生 29
Scholarship Students
- 卒業・修了後の状況 30
Students' Career Path
- 国際交流協定 31
International Exchange Agreements
- 外国人留学生 32
International Students
- 国内交流協定 33
Domestic Exchange Agreements
- 役職員数 35
Number of Faculty and Staff Members
- 公開講座 36
Extension Lectures
- 地域貢献事業 36
Regional Contribution
- 教育・研究等プログラム採択状況 37
Selected Programs
- 平成28年度予算 37
Budget for Fiscal Year 2016-17
- 科学研究費助成事業 38
Grant-in-Aid for Scientific Research
- 外部資金 38
Grant from Outside the University
- 福利厚生施設等 39
Welfare facilities etc.
- 土地・建物 39
Land and Buildings
- 建物配置図(大学キャンパス) 40
Campus Map
- 大学位置図 41
Location of Nara Women's University
- 所在地 42
Contact Addresses and Numbers
- 平成28年度学年暦 42
Calendar 2016-17

学長あいさつ Message from the President



奈良女子大学長
President of Nara Women's University

今岡 春樹
IMAOKA, Haruki

大学は学問研究を通じて文化や科学を創造し、教育活動によって次の時代を担う人材の育成を行うことを使命としています。奈良女子大学では高度な研究を進めるとともに、これと連動して女性の人材育成のための教育を行っています。本学は、文学部、理学部、生活環境学部の3学部と大学院人間文化研究科（博士前期課程（修士）と博士後期課程（博士））を擁しており、小規模ながらも個性ある教育研究を行っています。また、国際交流・貢献や広域的な地域連携などの「社会連携」活動を強化しています。「教育」、「研究」、「社会連携」の三者を有機的に結びつけ、複雑化する社会で積極的に活躍できる人材育成を図り、21世紀の新しい時代における女性の高等教育の拠点となることを目指しています。

The university's aim is to creatively promote the arts and sciences through academic research and to pursue its mission to cultivate leaders for the next generation through educational activity. Nara Women's University continues to cultivate human resources among women through advancing and promoting high-level research. Our university is comprised of three undergraduate faculties — the Faculty of Letters, the Faculty of Science, and the Faculty of Human Life and Environment — and the Graduate School of Humanities and Sciences (master's and doctoral courses). Because we are small in scale, we can strive for an individualized approach. We are also focused on further advancing "Social Cooperation" activities, such as international exchanges, as well as wide-ranging regional cooperation. By organically combining the three areas of "Education", "Research" and "Social Cooperation", we aim to become a base for women's higher education in the 21st century, and to cultivate human resources to play an active, leading role in this increasingly complex society.

奈良女子大学の基本理念と教育・研究目標

Basic Principles of Nara Women's University and Goals of Education and Research

基本理念

奈良女子大学は、1908(明治41)年に設置された奈良女子高等師範学校をその前身としています。1949(昭和24)年国立学校設置法の公布により、奈良女子高等師範学校を母体として奈良女子大学が発足し、「女子の最高教育機関として、広く知識を授けるとともに、専門の学術文化を教授、研究し、その能力を展開させるとともに、学術の理論及び応用を教授、研究し、その深奥を究めて、文化の進展に寄与すること」(本学学則より)を目的として教育研究活動を行っています。

社会における女性の知的自立と知的展開能力の獲得を目指してきた奈良女子大学は、時代状況や社会の変化に柔軟に対応し、また、社会からの要請に応えていくため、2000(平成12)年に次の4つの基本理念を制定しました。

- 理念1 男女共同参画社会をリードする人材の育成
—女性の能力発現をはかり情報発信する大学へ—
- 理念2 教養教育、基礎教育の充実と専門教育の高度化
- 理念3 高度な基礎研究と学際研究の追求
- 理念4 開かれた大学
—国際交流の推進と地域・社会への貢献—

教育目標

本学は、学生個々の適性・能力を最大限に引き出し、深い学識を備え、情緒豊かで品位ある人材を育成する。

また、さまざまな事象を総合的に理解・判断した上で、目的意識を持って主体的に行動し、社会をリードする人材を育成する。

- 目標1 人間性を涵養する教育
質の高い教養教育を行うことにより、幅広い教養と豊かな人間性を備えた人材を育成する。
- 目標2 創造性を生み出す教育
各専門分野間で連携のとれた教育を行うことにより、深い専門性を身につけた創造性豊かな人材を育成する。
- 目標3 専門性を深める大学院教育
女性が能力を発現しやすい環境の下で高度な専門教育を行い、創造的能力を備えた高度専門職業人および研究者を育成する。
- 目標4 社会で貢献できる人材を育成する教育
1) 男女共同参画社会の実現に貢献できる人材を育成する。
2) アジア諸国をはじめとする国際社会及び地域社会に貢献できる人材を育成する。

研究目標

本学は、学問研究の自由のもとに真理を探究し、長期的視点に立った研究を通じて社会・文化の発展に寄与することを目指す。

研究活動を通じて生み出した知的成果をもとに、知の拠点を形成するとともに、その知的成果を社会に向かって発信する。

- 目標1 個性的で独創性豊かな研究の推進
深い洞察に基づく個性的で独創性豊かな研究を推進する。
- 目標2 基礎研究および応用研究の推進
高度な基礎研究および社会や時代的要請にこたえる応用研究を推進する。
- 目標3 学際的研究の展開
各専門分野間の連携に基づき、複雑で重要な諸課題に対する学際的研究を展開する。
- 目標4 地域社会や国際交流を視野に入れた研究の推進
異なる研究分野間の協力のもとで、地域や国際社会に貢献できる研究を推進する。

Basic Principles

The Nara Women's Higher Normal School was established in 1908. 1949 saw the promulgation of the National School Establishment Law and the school was accordingly re-established as Nara Women's University, with Nara Women's Higher Normal School as its predecessor. The purpose of the institution and its academic research activities is as follows: "The University exists to provide female students with the highest learning environment. This, together with our efforts to spread knowledge and awareness, shall ensure that we will be a center of scholastic culture and research and our development will deepen our scholastic scope in professional and research terms. We will also contribute to cultural development as a whole" (from the University's academic statutes).

The intellectual independence of the woman in society is linked to the development of her intellectual abilities, and in this regard Nara Women's University is responding to the current needs of society and the changing nature of the times we live in. In 2000 four fundamental principles were put in place:

- (1) **To cultivate human resources that will lead to a gender-equal society.**
Towards a university that disseminates information for the empowerment of women.
- (2) **To enhance liberal arts education and basic education as well as upgrading professional education.**
- (3) **To conduct high level basic research and to pursue interdisciplinary research.**
- (4) **To be an open university.**
Promotion of international exchange and contribution to the regional society.

Educational Goals

The University shall strive to draw out of each student their own abilities and vocational leanings. Their educational experience will result in rounded individuals with integrity.

Moreover, our aim is to develop students into individuals that can play a leading role in society, who have the ability to take the initiative with a sense of purpose thanks to an overall understanding and judgmental ability.

- (1) **Education that Fosters Human Qualities**
Students will enjoy a well rounded, high quality education aimed at fostering human resources both broadly cultured and rich in humanity.
- (2) **Education that Encourages Creativity**
Every academic course and discipline, combined with challenges to their creativity, together with a profound specialization, will stand students in good stead.
- (3) **A Graduate School Education leading to a Professional Expertise**
The Graduate School at Nara Women's University provides a highly-specialized education in an optimum environment for women to fully develop their intellectual abilities. Our aim is to cultivate highly trained specialists and creative researchers.
- (4) **An Educational Program that Fosters the Development of People Capable of Contributing to Society**
1) Our aim is to cultivate human resources for a gender-equal society
2) Our graduates will contribute to their local communities and the international community as a whole, especially neighboring Asian nations.

Research Goals

At Nara Women's University, our researchers are free to pursue their quest for the truth, and research is carried out with long-term goals in mind. Our research projects also aim to contribute to the development of society and culture.

The successful findings of research projects contribute to intellectual development. These academic gains also contribute to the ongoing development of society.

- (1) **The Promotion of Individual and Creative Research**
Our research programs aim to promote individual endeavors, deep insights and creativity
- (2) **The Promotion of Fundamental Research and Applied Research**
A high standard of fundamental and applied research responds to the changing needs of society and the times.
- (3) **The Development of Interdisciplinary Research**
Based on the common themes that bind various different fields of research and academic endeavor, this program promotes research that covers complicated and important topics.
- (4) **The Promotion of Research Projects Addressing the Local Community and International Exchange**
By drawing on the cooperation of researchers across different fields, we hope to contribute to both local communities and international society.

第3期中期目標 (平成28年4月1日～平成34年3月31日)

Third Medium-term Goals

奈良女子大学は、あらゆる分野における女性の活躍を推進する男女共同参画社会を実現するための、女性リーダーの育成拠点となることを目指し、以下のことを「戦略的な中期目標」として掲げ、物事を俯瞰する能力に優れた、教養深き専門家としての女性の養成を図る。

- 1 古都奈良に立地するという恵まれた環境を活かし、奈良(大和)に発生し、大和に育まれた日本文化の特徴と世界史的価値を再発見し、それを通じて、社会や文化を内面的に見つめる力を持ったローカルかつグローバル(グローカル)に活躍できる女性リーダーの育成を目指す。
- 2 「ミッションの再定義」において「強み」とされた「基礎物理学・分子科学・基礎生物学・高エネルギー物理学」を中心に、理工系諸分野の研究を進め、同時に理工系女性リーダー育成モデルを構築する。
- 3 国立女子大学としての伝統と使命に基づき、生活や消費の側から物事を捉え研究する生活科学の発展に資し、地球温暖化をはじめ我々を取り巻く自然的、社会的環境が激変する中、その変化に対応するために、新たなライフスタイル創造の教育研究拠点を形成し、その担い手としての女性リーダーを育成する。

Nara Women's University aims to be an education center for future female leaders, with the intent to contribute to achieving a gender-equal society that promotes the expansion of women's active participation in all fields. As a cultivation hub for women to become cultured experts capable of envisioning the entire picture, the University shall pursue the following strategic medium-term objectives:

1. The University shall leverage the fortune of being located in the ancient capital of Nara in order to rediscover Japanese culture's unique qualities and historic world values, which emerged in Nara (Yamato Province) and were developed in Yamato Province. As such, the University shall aim to develop female leaders who, while holding intrinsic views of this society and culture, are able to actively participate locally and globally (glocally).
2. The University shall construct an educational model to develop female leaders in science and engineering. To do so, the university shall promote research in various science and engineering fields, particularly in "fundamental physics, molecular science, fundamental biology, and high-energy physics," which have been identified as the University's strengths under its redefined mission.
3. The University shall act in accordance with its tradition and purpose as a national women's university by contributing to the development of lifestyle science in order to understand and study matters from the lifestyle and consumer perspectives. The aim is to develop an education and research hub for new lifestyle innovations in order to address the rapidly occurring changes in our natural and social environments, most notably global warming, and to develop female leaders to spearhead such endeavors.

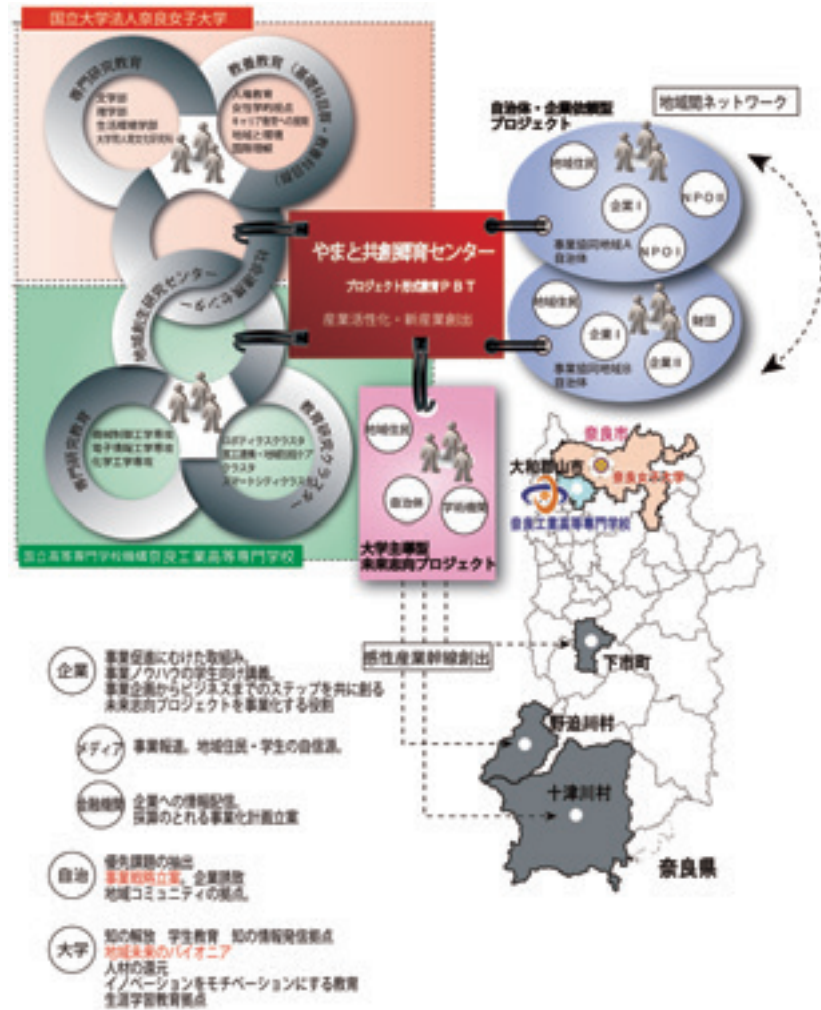


最近の動き Topics

平成27年度文部科学省「地(知)の拠点大学による地方創生推進事業(COC+)」に採択、やまと共創郷育センターを設置しました

文部科学省の公募事業である「地(知)の拠点大学による地方創生推進事業(COC+)」として、奈良女子大学と奈良工業高等専門学校と協働で取り組む『共創郷育：「やまと」再構築プロジェクト』が採択され、平成27年12月1日には事業拠点として「やまと共創郷育センター」を設置しました。

奈良女子大学が所在する奈良県は、過疎化、基幹産業である観光業・農林業の衰退、県南部大水害からの復興といった課題解決が急務であり、今後センターを中心に地域の課題解決に貢献する学生を育てることを目指し、「地域志向型教育」を推進するほか、参加大学や地元自治体、企業との連携を密にして、全学的に県内の課題解決に取り組み、地方創生に貢献します。



奈良女子大学・お茶の水女子大学の大学院生活工学共同専攻を設置しました

理工系女性人材は極めて少ない状況にあり、理工系の高度な専門知識をもつ女性人材、特に生活者の視点を持った女性研究者・技術者が求められています。奈良女子大学・お茶の水女子大学の両大学は共同で、平成28年4月に大学院博士前期課程及び後期課程に生活工学共同専攻を設置しました。これは平成26年度文部科学省「国立大学改革強化推測補助金」に選定された事業の一環として実施されたものです。

大学院生活工学共同専攻では、新しい学位である修士(生活工学)・博士(生活工学)、女子大学初の修士(工学)・博士(工学)の学位を取得することができます。研究者や高度技術者など女性工学者への扉を開くとともに、生活工学を实践することで女性が活躍できる分野を創出します。

記念館がリニューアルオープンしました

重要文化財の記念館は、平成6年の改修工事以来の大規模な耐震改修工事を平成26年12月から平成27年12月まで実施し、無事完了いたしました。平成28年3月24日の大学院学位記授与式から再び開館し、修了生たちが記念館をバックに記念写真を撮る様子が見られました。同年4月28日には記念館耐震改修記念式典を実施し、学長をはじめ、文化庁文化財部長、佐保会理事長、記念館長によるテープカット、上野邦一国際親善教授による記念講演会が行われました。翌日の4月29日から、1年半ぶりの一般公開となる平成28年度春季記念館一般公開が開催されました。



オープニングセレモニーの様子



講堂（記念館2階）

市と協働連携に関する基本協定を締結しました

奈良女子大学は奈良県桜井市と協働連携に関する基本協定を締結し、平成28年3月28日に本学において調印式が行われ、今岡春樹本学学長および松井正剛桜井市長が協定書を交わしました。

本協定は主に地域活性化、地域産業の振興、人材育成の分野において本学と桜井市が連携・協力することを目的として締結するものです。今後、両者は協働して地域の課題に迅速かつ適切に対応し、活力ある地域社会の形成と発展に寄与することを目指します。



調印式の様子

学術情報センターの耐震改修工事が完了しました

学術情報センターは、耐震改修工事を平成27年9月から平成28年2月まで実施し、無事完了しました。リニューアルされた学術情報センターは、1階は活発な議論ができるアクティブラーニングスペース、2階は静かな環境で学習できる空間を設けています。また、事務室を1階のカウンター内に集約し、ワンストップサービスを実現しました。

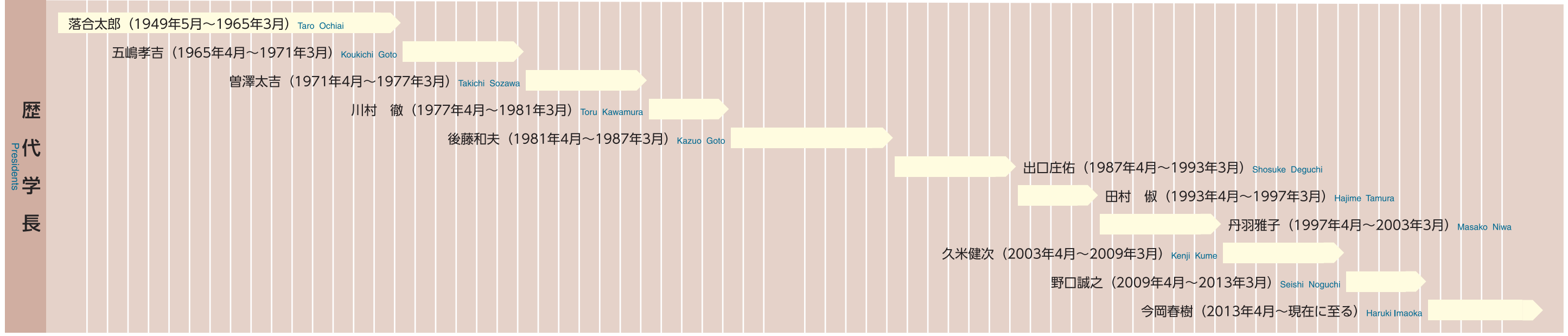
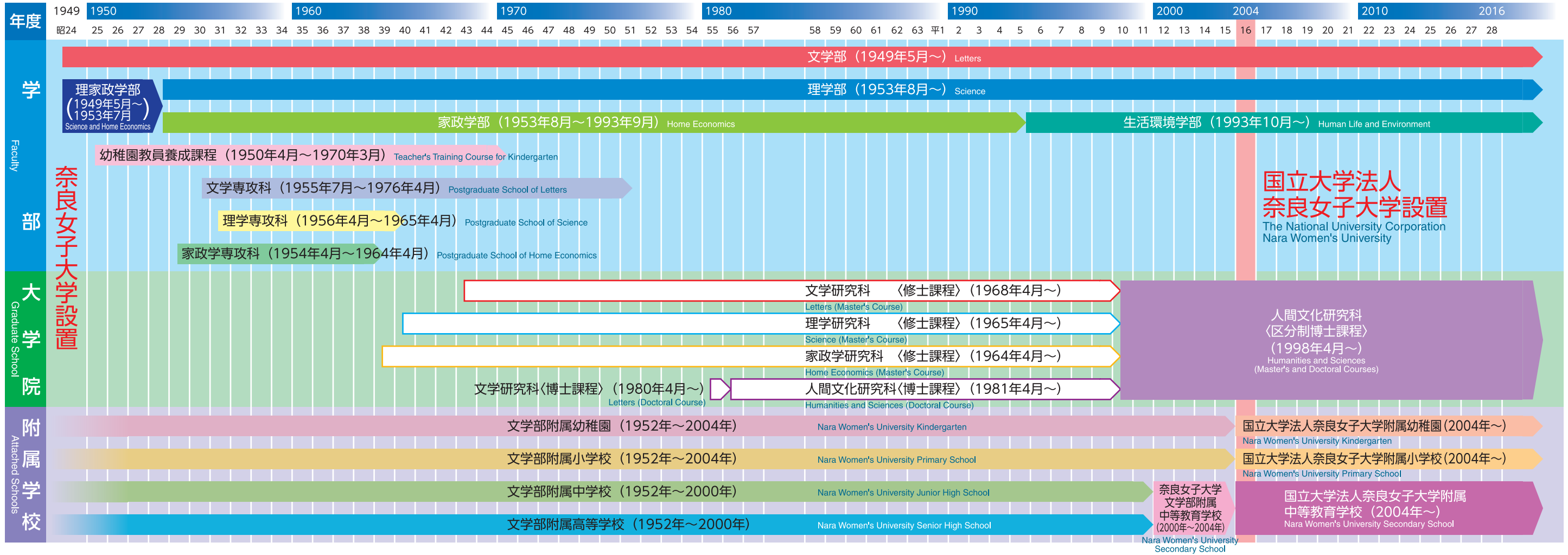


ラーニング・commons（学術情報センター1階）

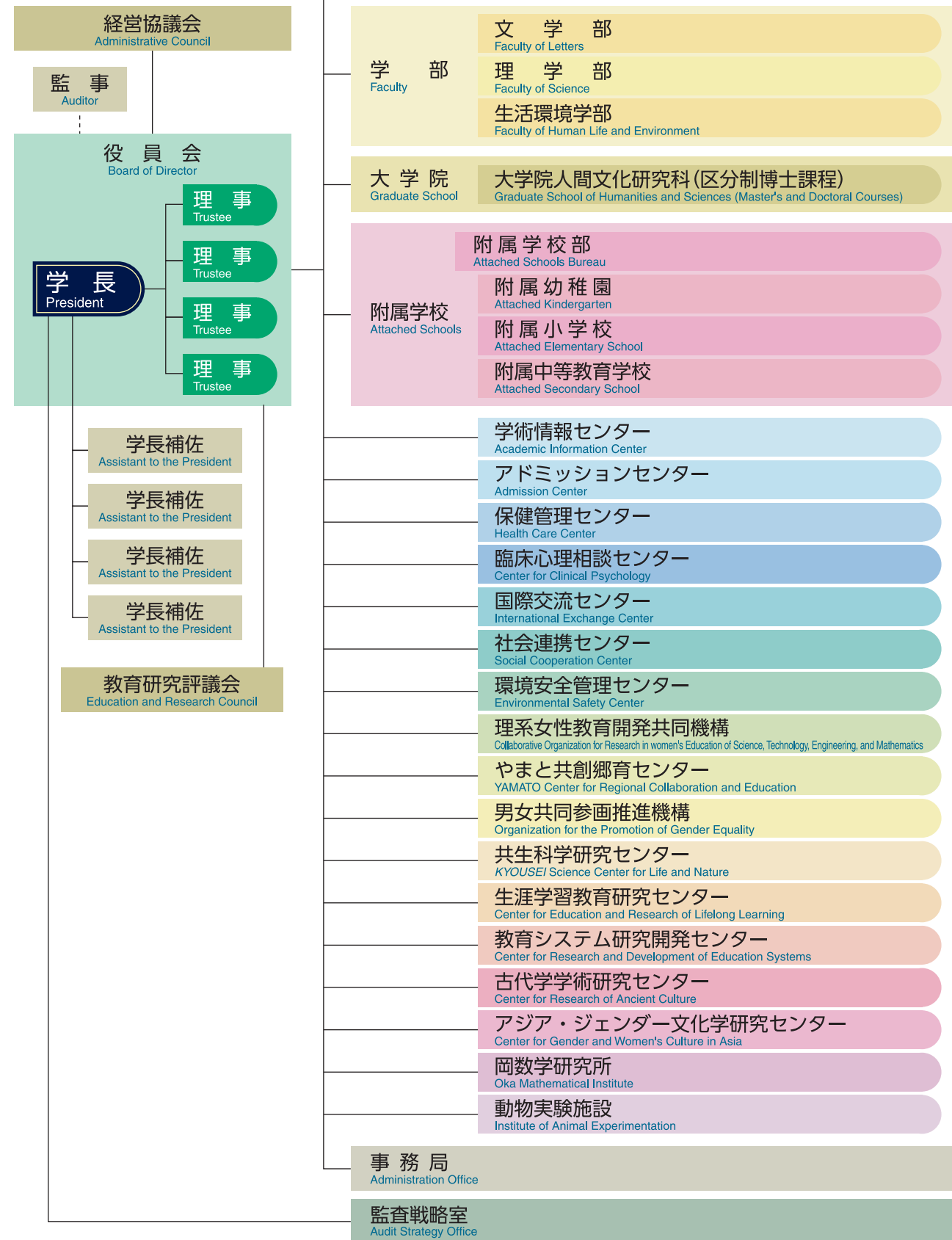
沿革・歴代学長 History & Presidents



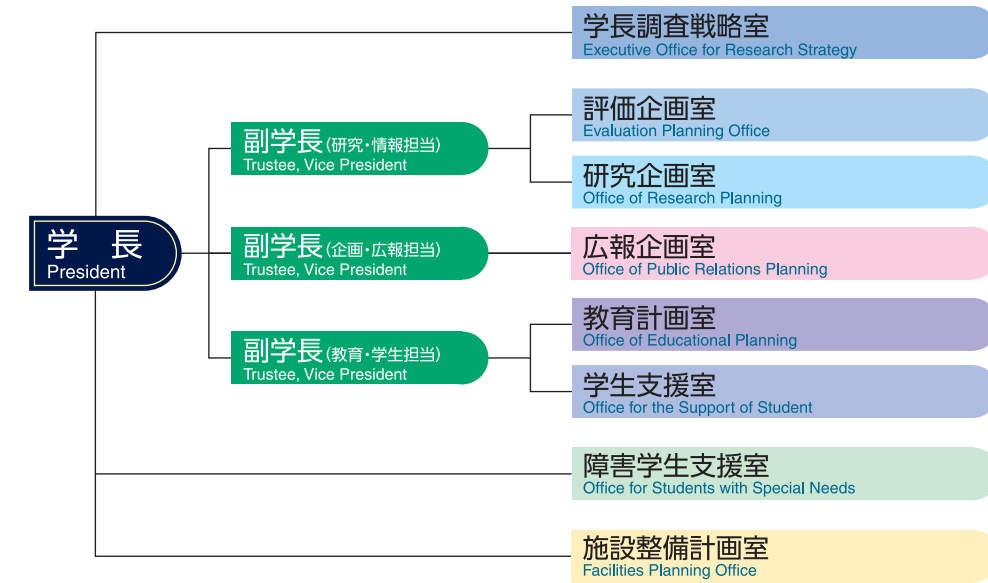
落成直後の奈良女子高等師範学校正面 (大正2年)
The front view of Nara Women's Higher Normal School soon after its completion (1913)



運営機構 Administrative Structure



学内運営組織 - 室 - Administrative Organization - Office -



役員 職員 Administrative Officers

平成28年4月1日現在
As of April 1, 2016

役員会 Board of Director



学長
President
今岡春樹
Haruki Imaoka



理事(研究・情報担当)・副学長
Trustee, Vice President
井上容子
Youko Inoue



理事(企画・広報担当)・副学長
Trustee, Vice President
小路田泰直
Yasunao Kojita



理事(教育・学生担当)・副学長
Trustee, Vice President
角田秀一郎
Syuichiro Tsunoda



理事(総務・財務担当)・事務局長
Trustee, Director-General
笠井俊秀
Toshihide Kasai

監事 Auditor

酒居淑子
Yoshiko Sakai
福田隆一
Ryuichi Fukuda

経営協議会委員 Administrative Councilors

学長
President
今岡春樹
Haruki Imaoka
理事
Trustee
井上容子
Youko Inoue
理事
Trustee
小路田泰直
Yasunao Kojita
理事
Trustee
角田秀一郎
Syuichiro Tsunoda
理事
Trustee
笠井俊秀
Toshihide Kasai
井岡陽子
Youko Ioka

(学校法人瓜生山学園京都造形芸術大学長)

尾池和夫
Kazuo Oike

牧田知子
Tomoko Makita

山川明子
Akiko Yamakawa

(近鉄グループホールディングス株式会社)
取締役相談役

山口昌紀
Masanori Yamaguchi

(独立行政法人国立文化財機構)
奈良国立博物館長

湯山賢一
Kenichi Yuyama

副学長 Vice President

地域創生担当
藤原素子
Motoko Fujiwara
ハラスメント防止・障害学生支援担当
三成美保
Miho Mitsunari

学長補佐 Assistant to the President

国際交流担当
Assistant to the President for International Exchange
横山茂雄
Shigeo Yokoyama
環境安全担当
Assistant to the President for Environmental Safety
小川英巳
Hidemi Ogawa
社会連携担当
Assistant to the President for Social Cooperation
内田忠賢
Tadayoshi Uchida
改革推進担当
Assistant to the President for University Reform Promotion
久保博子
Hiroko Kubo

教育研究評議会評議員 Education and Research Councilors

学長
President
今岡春樹
Haruki Imaoka
理事
Trustee
井上容子
Youko Inoue
理事
Trustee
小路田泰直
Yasunao Kojita
理事
Trustee
角田秀一郎
Syuichiro Tsunoda
理事
Trustee
笠井俊秀
Toshihide Kasai
副学長
Vice President
藤原素子
Motoko Fujiwara
副学長
Vice President
三成美保
Miho Mitsunari
文学部長
Dean, Faculty of Letters
柳澤有吾
Yugo Yanagisawa
理学部長
Dean, Faculty of Science
林井久樹
Hisaki Hayashii
生活環境学部長
Dean, Faculty of Human Life and Environment
三木健寿
Kenju Miki
大学院人間文化研究科長
Dean, Graduate School of Humanities and Sciences
中島道男
Michio Nakajima
学術情報センター長
Director, Academic Information Center
井上容子
Youko Inoue
附属学校部長
Director, Attached Schools Bureau
角田秀一郎
Syuichiro Tsunoda
研究院教授(文学部選出)
Professor, Faculty
内田忠賢
Tadayoshi Uchida
研究院教授(文学部選出)
Professor, Faculty
野村鮎子
Ayuko Nomura
研究院教授(理学部選出)
Professor, Faculty
小林毅
Tsuyoshi Kobayashi
研究院教授(理学部選出)
Professor, Faculty
春本晃江
Terue Harumoto
研究院教授(生活環境学部選出)
Professor, Faculty
黒子弘道
Hiromichi Kurosui
研究院教授(生活環境学部選出)
Professor, Faculty
三成美保
Miho Mitsunari
研究院教授(人間文化研究科選出)
Professor, Faculty
高田将志
Masashi Takada
研究院教授(人間文化研究科選出)
Professor, Faculty
上江洌達也
Tatsuya Uezu

研究院 Faculty

研究院長
Dean of Faculty
今岡春樹
Haruki Imaoka
副研究院長
Vice Dean of Faculty
中島道男
Michio Nakajima
人文科学系長
Head of Division of Humanities and Social Sciences
柳澤有吾
Yugo Yanagisawa
自然科学系長
Head of Division of Natural Sciences
林井久樹
Hisaki Hayashii
生活環境科学系長
Head of Division of Human Life and Environmental Sciences
三木健寿
Kenju Miki

学部・大学院・附属施設等 Faculty, Graduate school, Attached facilities

文学部長
Dean, Faculty of Letters
柳澤有吾
Yugo Yanagisawa
理学部長
Dean, Faculty of Science
林井久樹
Hisaki Hayashii
生活環境学部長
Dean, Faculty of Human Life and Environment
三木健寿
Kenju Miki
大学院人間文化研究科長
Dean, Graduate School of Humanities and Sciences
中島道男
Michio Nakajima
附属学校部長
Director, Attached Schools Bureau
角田秀一郎
Syuichiro Tsunoda
附属幼稚園長
Principal, Attached Kindergarten
功刀俊雄
Toshio Kunugi
附属小学校長
Principal, Attached Elementary School
成瀬九美
Kumi Naruse
附属中等教育学校長
Principal, Attached Secondary School
渡邊利雄
Toshio Watanabe
学術情報センター長
Director, Academic Information Center
井上容子
Youko Inoue
アドミッションセンター長
Director, Admission Center
小路田泰直
Yasunao Kojita
保健管理センター所長
Director, Health Care Center
三木健寿
Kenju Miki
臨床心理相談センター長
Director, Center for Clinical Psychology
伊藤美奈子
Minako Ito
国際交流センター長
Director, International Exchange Center
横山茂雄
Shigeo Yokoyama
社会連携センター長
Director, Social Cooperation Center
内田忠賢
Tadayoshi Uchida
環境安全管理センター長
Director, Environmental Safety Center
小川英巳
Hidemi Ogawa
理系女性教育開発共同機構長
Director, Collaborative Organization for Research in women's Education of Science, Technology, Engineering, and Mathematics
小路田泰直
Yasunao Kojita
やまと共創郷育センター長
Director, YAMATO Center for Regional Collaboration and Education
藤原素子
Motoko Fujiwara
男女共同参画推進機構長
Director, Organization for the Promotion of Gender Equality
井上容子
Youko Inoue
共生科学研究センター長
Director, KYOUSEI Science Center for Life and Nature
高田将志
Masashi Takada
教育システム研究開発センター長
Director, Center for Research and Development of Education Systems
西村拓生
Takuo Nishimura
古代学学術研究センター長
Director, Center for Research of Ancient Culture
出田和久
Kazuhiwa Ideta
アジア・ジェンダー文化学センター長
Director, Center for Gender and Women's Culture in Asia
松岡悦子
Etsuko Matsuoka
岡数学研究所長
Director, Oka Mathematical Institute
角田秀一郎
Syuichiro Tsunoda
動物実験施設長
Director, Institute of Animal Experimentation
保智己
Satoshi Tamotsu

事務局等 Administration Office

事務局長
Director-General
笠井俊秀
Toshihide Kasai
総務・企画課長
Head, General Affairs and Planning Division
岩阪豊
Yutaka Iwasaka
総務・企画情報管理活用監
Director for Information Management
山下政春
Masaharu Yamashita
国際課長
Head, International Division
小田原孝次
Takatsugu Odahara
研究協力課長
Head, Research Cooperation Division
乾日出樹
Hideki Inui
財務課長
Head, Financial Division
西田範浩
Norihiro Nishida
施設企画課長
Head, Facility Planning Division
西英朗
Hideaki Nishi
学務課長
Head, Educational Affairs Division
木下和之
Kazuyuki Kinoshita
学生生活課長
Head, Student Support Division
中窪利周
Toshichika Nakakubo
入試課長
Head, Entrance Examination Division
名賀宏圭
Hirokazu Myoga
学術情報課長
Head, Library and Information Division
太田仁
Hitoshi Ota
監査戦略室長
Head, Audit Strategy Office
乾日出樹
Hideki Inui
やまと共創郷育センター支援室長
Head, YAMATO Center for Regional Collaboration and Education Support Office
木下和之
Kazuyuki Kinoshita



研究院 Faculty

研究院は、平成24年4月に設置された、学長を研究院長とする全学の教員組織である。

研究院は人文科学系、自然科学系、生活環境科学系からなる。各学系に所属する教員は、各人の専門分野を生かして学部・大学院の教育研究を担当し、当該分野の教育研究の発展に寄与するとともに、学部・大学院の枠組みを超えて、多様化・高度化・学際化する人材養成の課題や研究の課題の克服に向けて、的確かつ柔軟に他の分野との連携・協力を推進する。

The Faculty is an organization of all Nara Women's University faculty members, which was established in April 2012. The president of the university serves as Dean of The Faculty.

The Faculty consists of three Divisions: The Division of Humanities and Social Sciences, The Division of Natural Sciences, and The Division of Human Life and Environmental Sciences. The Faculty members who belong to one of these three Divisions carry out, with their expert knowledge, the educational research programs of the undergraduate and the graduate schools, and contribute to the development of their fields of study. All The Faculty members also promote their mutual cooperation appropriately and flexibly, across administrative boundaries, in order to settle issues of human resource development and academic research that require increasingly more diverse, sophisticated, and interdisciplinary approaches.

学系 Division

人文科学系
Humanities and Social Sciences

自然科学系
Natural Sciences

生活環境科学系
Human Life and Environmental Sciences

領域 Research Group

人文社会学領域
History, Sociology and Geography
言語文化学領域
Language and Culture
人間科学領域
Human Sciences

数学領域
Mathematics
物理学領域
Physics
化学領域
Chemistry
生物科学領域
Biological Sciences
環境科学領域
Environmental Sciences

食物栄養学領域
Food Science and Nutrition
生活健康学領域
Environmental Health
スポーツ健康科学領域
Sport and Health Sciences
臨床心理学領域
Clinical Psychology
衣環境学領域
Clothing Environmental Science
生活情報通信科学領域
Information and Communication Technology for Life
生活工学領域
Human Centered Engineering
住環境学領域
Residential Architecture and Environmental Science
生活文化学領域
Culture and Humanities

学部 Faculty 文学部 Letters

文学部は、質の高い教養教育と高度な専門教育を通して、人間・文化・社会への深い理解力や多様な言語能力を培い、今までの知の枠組みに囚われない柔軟な視点から自分で課題を発見し解決に取り組む積極的な人材の育成を目指している。

古代から現代までの日本史・西洋史・東洋史をはじめ、自然地理学・人文地理学や地域研究、環境問題、家族・情報・文化等の社会学、さらには美術史や考古学も学べる「人文社会学科」、日本・中国・アメリカ・イギリス・ドイツ・フランスおよびそれらの文化が及び諸地域における言語と文学を中心に、文化現象全般をも視野に収めて学ぶ「言語文化学科」、そして、社会と文化における人間と人間相互の生の営みに焦点を合わせ、「人間とは何か?」という問題について総合的に教育・研究する「人間科学科」の3学科から構成されている。

The Faculty of Letters at Nara Women's University provides an excellent education in liberal arts and specialized fields. It aims at cultivating those proactive individuals with a deep understanding of humanity, culture and society as well as various linguistic skills who can initiate tasks on their own and work out solutions from a flexible viewpoint free from the conventional framework of knowledge.

The Faculty consists of three departments: the Department of History, Sociology and Geography, the Department of Language and Culture, and the Department of Human Sciences. The Department of History, Sociology and Geography offers a range of courses on Japanese, Western and Eastern history from antiquity to contemporary times, physical / human geography, area studies, environment issues, sociologies of the family, information, and culture, art history and archaeology. The Department of Language and Culture explores languages and literature as well as cultural phenomena in general in Japan, China, the U.S., Britain, Germany, France and those regions under their cultural influence. The Department of Human Sciences addresses the question of what humanity is through a comprehensive approach to human beings and their interactions in society and culture.

学科 Departments

人文社会学科
History, Sociology and Geography

言語文化学科
Language and Culture

人間科学科
Human Sciences

コース Courses

古代文化学コース
Studies in Ancient Culture
歴史学コース
Historical Studies
社会情報学コース
Social Information Studies
地域環境学コース
Socio-Geographical and Environmental Studies
文化メディア学コース
Studies in cultural media

日本アジア言語文化学コース
Japanese and Asian Literature
ヨーロッパ・アメリカ言語文化学コース
European and American Literature

教育学・人間学コース
Education - Philosophical Anthropology
心理学コース
Psychology



学部
Faculty
理学部
Science

理学部は、「高いレベルの理学の教育と、活発な研究活動への参加を通じ、広い視野に基づく問題発掘・問題解決能力を持った学生を育成するとともに、女性が学び研究しやすい環境での自立的な活動を通じて次世代の課題にリーダーとして取り組むことのできる教養豊かな女性を社会に輩出すること」を目指している。

理学部は、数学コース・物理学コース・数物連携コースからなる数物科学科と化学コース・生物科学コース・環境科学コースからなる化学生命環境学科の2大学科で構成されている。理学部学生は、各学科のコース科目の講義や実験・実習・演習および卒業研究などを通して、科学的思考力、実験技術、語学力、表現力などを身につけるトレーニングを受けている。

The Faculty of Science aims to "Educate students with problem-finding and problem-solving capabilities based on a wide range of perspectives through education and active research in science at a high level along with producing well-educated women who can take initiatives as leaders to tackle next-generation issues through independent activities in an environment which is geared towards women to learn and conduct research."

The Faculty of Science consists of two major departments, the Department of Mathematical and Physical Sciences and the Department of Chemistry, Biology, and Environmental Science. Through lectures, experiments, practical learning, seminars of the course subjects and graduation research in each department, students will have the opportunity to hone their scientific thinking power and experimental skills as well as to improve their foreign language abilities and communicative abilities.

学科 Departments

数物科学科
Mathematical and Physical Sciences

化学生命環境学科
Chemistry, Biology, and Environmental Science

コース Courses

数学コース
Mathematics
物理学コース
Physics
数物連携コース
Physics and Mathematics

化学コース
Chemistry
生物科学コース
Biological Sciences
環境科学コース
Environmental Sciences



学部
Faculty
生活環境学部
Human Life and Environment

生活環境学部は、前身の家政学部を母体として、生活の根幹である衣食住や家族の環境など様々な生活環境を教育研究の対象とする目的で誕生した。私たちの生活と人間生活を取り巻く環境について科学的に分析し、安全で豊かな生活環境を創造することを目指している。

生活環境学部は、食物栄養学科、心身健康学科、情報衣環境学科、住環境学科、生活文化学科の5学科で構成されている。

「食物栄養学科」では、食物と人間との関係についてバイオサイエンスをベースに、分子レベルから生体までの広い範囲で解き明かそうと教育研究している。「心身健康学科」では、こころと身体の健康増進を目指して、生活習慣、生活環境、身体、運動、こころ、発達、教育などの多面的な観点から健康について学際的に教育研究をしている。「情報衣環境学科」では、情報通信技術を生活者支援に応用すると共に、安全で快適な衣環境の構築を目指して教育研究をしている。「住環境学科」では、安全・快適で魅力的な住環境をどのように計画・設計・管理していくかを教育研究している。「生活文化学科」では、生活文化を取り巻く問題を多角的・重層的に解き明かそうと教育研究している。

The Faculty of Human Life and the Environment was created from the former Faculty of Home Economics. In the past, the school focused on clothing, food and housing but now the faculty studies and researches environmental issues from every angle. The issues focused on are our own lives and the impact we have on our environment. The aim of this course of study is to use scientific analysis to contribute to the creation of a safer and more bountiful living environment.

The Faculty of Human Life and the Environment offers courses in five main areas of study. The Department of Food Science and Nutrition, the Department of Health Sciences, the Department of Computer Science and Clothing Environment, the Department of Residential Architecture and Environmental Science, and the Department of Culture and Humanities.

The Department of Food Science and Nutrition has a study program based on bioscience; specifically, the relationship between humans and the foods they eat. The course looks to analyze this relationship from the molecular level up to the scale of living beings, using a broad-based approach to clarify these topics. At the Department of Health Sciences, we aim to help students comprehensively learn about human health from various viewpoints, such as the lifestyle, social environment, body, exercise, mind, development, and education. The Department of Computer Science and Clothing Environment applies information and communication technologies to the support of human life as well as conducts education and research on realizing safe and comfortable clothing environments. The Department of Residential Architecture and Environmental Science course looks at the safety, comfort, and the aesthetic factors of our dwellings and their design, facilities, and management from an educational and research perspective. Lastly, The Department of Culture and Humanities seeks to shed light on the questions surrounding human life and culture through diverse and multilayered education and research.

学科 Departments

食物栄養学科
Food Science and Nutrition

心身健康学科
Health Sciences

情報衣環境学科
Computer Science and Clothing Environment

住環境学科
Residential Architecture and Environmental Science

生活文化学科
Culture and Humanities

コース Courses

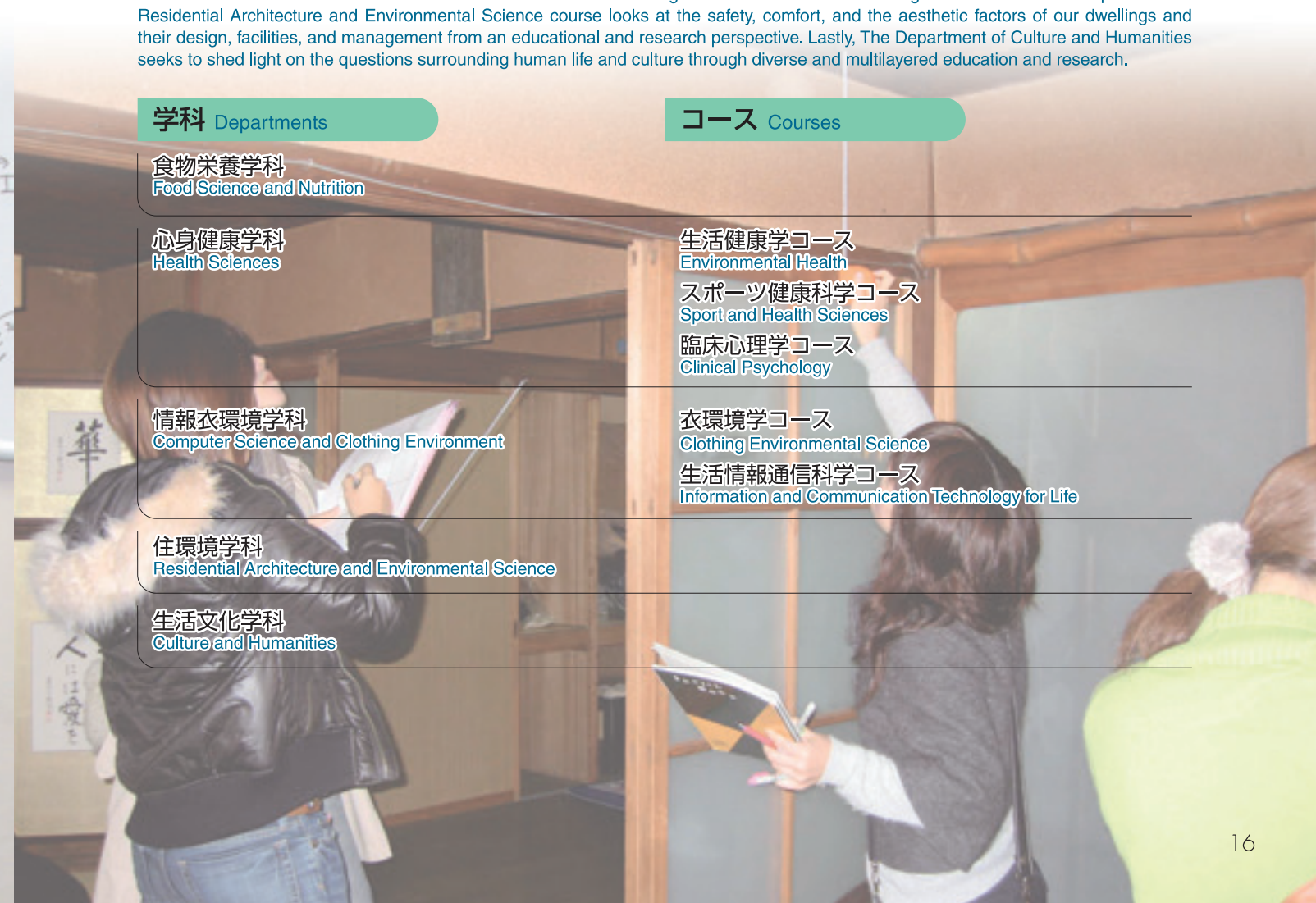
生活健康学コース
Environmental Health

スポーツ健康科学コース
Sport and Health Sciences

臨床心理学コース
Clinical Psychology

衣環境学コース
Clothing Environmental Science

生活情報通信科学コース
Information and Communication Technology for Life





大学院
Graduate School

人間文化研究科 Humanities and Sciences

大学院人間文化研究科は、平成10年4月に大学院修士課程の3研究科（文学研究科、理学研究科、家政学研究科）を大学院人間文化研究科博士前期課程として、区分制博士課程に統合し現在に至っている。

博士前期課程には、文学部の学科等を基礎とする国際社会文化学専攻、言語文化学専攻及び人間行動科学専攻、生活環境学部の学科等を基礎とする食物栄養学専攻、心身健康学専攻、住環境学専攻及び生活文化学専攻、理学部の学科等を基礎とする数学専攻、物理科学専攻、化学専攻、生物科学専攻、情報科学専攻、そしてお茶の水女子大学と共同運営する生活工学共同専攻の計13専攻がある。

博士後期課程には、博士前期課程の幅広い学問領域を体系的に統合・融合して学際性を図った組織として、比較文化学専攻、社会生活環境学専攻、共生自然科学専攻、複合現象科学専攻および生活工学共同専攻の5専攻があり、研究・教育者のみならず高度専門職業人の養成をも行っている。

The Graduate School of Humanities and Sciences was created in April 1998, and its three existing master's courses (in Letters, Science, and Home Economics) have been brought together as part of a segmented doctoral program. The Graduate School also offers master's courses in human cultural research.

There are thirteen master's courses, consisting of the departments and courses in the Faculty of Letters specializing in International Studies in History, Sociology and Geography, Language and Culture, and Human Behavioral Sciences; the department and courses in the Faculty of Human Life and the Environment specializing in Food Science and Nutrition, Health Sciences, Residential Architecture and Environmental Science, and Culture and Humanities; the departments and courses in the Faculty of Science specializing in Mathematics, Physics, Chemistry, Biological Sciences, and Information and Computer Sciences; and Cooperative Major in Human Centered Engineering.

The doctoral courses cover a wide range of disciplines and issues. Equally important to these courses are interdisciplinary research and scholastic endeavor over a variety of fields in a systematic and organizational manner, in five fields: Comparative Culture; Social Life and Human Environment; Natural Science and Ecological Awareness; and Interdisciplinary Research of Scientific Phenomena and Information; and Cooperative Major in Human Centered Engineering. These courses are not just academic pursuits for students, they are also very high-level vocational training programs for professionals.

博士前期課程 Master's Course

専攻 Departments	コース・講座 Courses	
国際社会文化学専攻 International Studies for History, Sociology and Geography	古代文化学コース Studies for Ancient Culture	歴史学コース Historical Studies
言語文化学専攻 Language and Culture	社会情報学コース Sociology and Geographical Information Studies	地域環境学コース Regional Environment Studies
人間行動科学専攻 Human Behavioral Sciences	文化メディア学コース Culture and Media Studies	
食物栄養学専攻 Food Science and Nutrition	日本アジア言語文化学コース Japanese and Asian Literature	ヨーロッパ・アメリカ言語文化学コース European and American Language and Literature
心身健康学専攻 Health Sciences	教育学・人間学コース Education and Philosophy	人間関係行動学コース Studies for Human Relations and Behaviors
生活工学共同専攻 Cooperative Major in Human Centered Engineering	スポーツ科学コース Sport Science	
住環境学専攻 Residential Architecture and Environmental Science	生活健康学コース Environmental Health	衣環境学コース Clothing Environmental Science
生活文化学専攻 Culture and Humanities	臨床心理学コース Clinical Psychology	
数学専攻 Mathematics	構造数学コース Theory of Mathematical Structures	現象解析学コース Mathematical Analysis of Phenomena
物理科学専攻 Physics	基礎物理学コース Fundamental Physics	物性物理学コース Condensed Matter Physics
化学専攻 Chemistry	基幹化学コース Fundamental Chemistry	機能化学コース Interdisciplinary Chemistry
生物科学専攻 Biological Sciences	分子・細胞生物学コース Molecular and Cellular Biology	個体・集団生物学コース Integrative Biology
情報科学専攻 Information and Computer Sciences	数理情報学コース Computer Sciences	環境情報学コース Natural Information Sciences

博士後期課程 Doctoral Course

専攻 Schools	コース・講座 Departments	
比較文化学専攻 Comparative Culture	文化史論講座 Lectures on Cultural History	日本アジア文化情報学講座 Japanese and Asian Culture and Information Studies
社会生活環境学専攻 Social Life and Human Environment	欧米地域文化情報学講座 European and American Culture and Information Studies	
共生自然科学専攻 Natural Science and Ecological Awareness	人間行動科学講座 Human Behavioral Sciences	共生社会生活学講座 Socio-Economic Studies for Co-living
生活工学共同専攻 Cooperative Major in Human Centered Engineering	社会・地域学講座 Sociology and Geography	生活環境計画学講座 Human Environmental Design
複合現象科学専攻 Interdisciplinary Research of Scientific Phenomena and Information	機能性物質科学講座 Interdisciplinary Materials Science	生物環境科学講座 Biological Science and Environment
	食物栄養科学講座 Food and Nutritional Sciences	環境生活科学講座 Environmental and Life Sciences
	現象構造解析講座 Mathematics and Physics of Fundamental Structures	複合自然構造講座 Integrated Sciences of Physics and Mathematics
	複合情報科学講座 Advanced Information and Computer Sciences	



附属学校 Attached Schools

平成28年5月1日現在
As of May 1, 2016

本学には、大学附属として附属幼稚園、附属小学校及び附属中等教育学校が設置されており、各学校において特色ある教育活動を展開している。

附属学校は、平成16年4月の大学の国立大学法人化への移行に併せて、学校間の連携・協力及び大学と一層連携した教育・研究活動推進のため、従来の文学部附属から大学全体の附属として改組された。同時に各附属学校を総括し組織的な整備を図る目的から附属学校部が新設され、大学と附属学校の連携とともに、各附属学校相互の理解と協力・連携を図っている。

附属幼稚園と附属小学校は、平成21～23年度に文部科学省から研究開発学校に指定され、3歳期から11歳期における論理的思考力を育成する教育課程を作成した。また、平成27年度から「幼小一貫教育において生活と学習をつなぎ、同年齢や異年齢で協働的に探究を深め、多様な能力や個性的な才能を引き出す『生活学習力』を育成する教育課程の研究開発」の課題で研究開発校の指定を受けた。入園入学式を一緒に行うようになっている。初等教育前期（3・4歳）・中期（5歳・1年・2年）・後期（3～6年）の教育階梯を設定し、幼小一貫した教育を進めている。中でも、「なかよしタイム（3・4・5歳）」「なかよしひろば（5歳・1年・2年）」「なかよしラボ（3～6年）」の異学年交流活動を計画し、異学年による協働的探究活動を通して「学びの文化の伝承」が進むように取り組んでいる。

また、附属中等教育学校は、平成17年度からスーパーサイエンスハイスクール（SSH）に指定され、「中高一貫校における指定校」として高い評価を受けた。続いて平成22年から2回目の指定を受けた際には「中等教育6年間に自然科学リテラシーを基盤とするリベラルアーツの育成のためのカリキュラム開発」と、「高大接続のあり方についての研究開発」をテーマとして研究を進めた。そして、平成27年度から3度目の指定を受けるにあたり「『共創力』を備えた科学技術イノベーターを育成するためのカリキュラム開発」を研究課題とした。このような研究課題のもと、「6年一貫の協働型探究活動のカリキュラム作成《課題研究》」や「国際交流プログラムによる海外生徒との協働型探究活動《ISSS（アイトリプルエス）》」などに取り組んでいる。

This university has an attached kindergarten, elementary school, and secondary school, each of which employs distinctive kinds of educational activities.

In conjunction with the transition of the university to a national university corporation as of April 2004, management of the attached schools was moved from the Faculty of Letters to the university as a whole, for the purpose of facilitating inter-school liaison and cooperation as well as the promotion of more effective liaisons with the university for educational and research activities. At the same time, this afforded the opportunity for a new start, as a general overview of each school could be obtained and coordinated maintenance goals formed; which together with liaisons between the university and the schools also provides greater reciprocal understanding and cooperation between the schools.

The kindergarten and elementary school attached to the university were appointed, by the Ministry of Education, Culture Sports, Science and Technology, to conduct a research project from the fiscal year 2009 to 2011. The research project developed educational programs to cultivate logical/critical thinking skills of children who were three to eleven years old. In addition, in 2015 they were appointed again to conduct a new research. They are working to develop a Curriculum that will develop children's abilities and talents through various activities planned to promote interactions among children of the same or different grades/ages.

The kindergarten and elementary school have held their entrance ceremony together. They set three stages/periods for elementary education, the first (3 and 4 year-old children), the second (5, 6, and 7 year-old children), and the third (from 8 to 11 year-old children). Especially, they have three unique activities, "friendship laboratory" in which each child has his/her own theme and learn through personal or group activities, "friendship field" in which children of the second stage work together, and "friendship club" in which children of kindergarten have activities with those of different ages. The close relationship between the kindergarten and elementary school provides a sense of continuity in their children's learning. These interactions are intended to give younger children opportunities to acquire good learning attitudes and skills by observing older children as role models.

As well, the secondary school was appointed as a Super Science High School (SSH) in 2005, and gained high marks as a SSH of secondary schools. In addition, in the next 5 years, from April of 2010, the secondary school conducted research as a SSH with the theme "Development of a Curriculum that will cultivate liberal arts of which natural science forms the basis", and "Research and Development of the more effective liaisons with the university during the 6-year secondary education" Additionally, the secondary school was appointed to conduct the 3rd research in April of 2015 with the theme "Development of a Curriculum that will foster technological innovators with the ability to work together as a team to create new ideas." Now they are working on designing a Curriculum which focuses on group study for 6 years and ISSS; co-working activities with foreign students through international exchange programs.

区分 Classification	総定員 Total Capacity	現 員 Present Number									学級数 Number of Classes		
		1年 First	2年 Second	3年 Third	4年 Fourth	5年 Fifth	6年 Sixth	計 Total					
								男 Male	女 Female	計 Total			
附属学校 Attached Schools	幼稚園 Kindergarten 二年保育 Two Year Program 三年保育 Three Year Program	144	(3歳児)		(4歳児)		(5歳児)			70	72	142	6
			48		46		19						
			29										
	小学校 Elementary School	440	70	69	68	66	68	75	207	209	416	12	
中等教育学校 Secondary School	720	121	123	120	122	127	124	363	374	737	18		



附属幼稚園
Kindergarten



附属小学校
Elementary School



附属中等教育学校
Secondary School



教育研究施設 Facilities

学術情報センター

Academic Information Center

目的 Purpose

学術情報センターは、図書その他の学術情報を収集、管理、提供及びその活用のための教育を行なうとともに、学術情報基盤を充実させ、本学の教育、研究、調査等に資することを目的として活動している。

The Academic Information Center collects, manages and provides the academic information such as books or e-resources. Moreover, we support the academic information literacy education. We also enhance the science information infrastructure and contribute to education, research and investigation.

施設

建物面積 Floor Space	4,523㎡
閲覧席 Number of Seats	154席

提供パソコン台数

Number of Personal Computers 2016年5月1日現在
As of May 1, 2016

情報処理教育室 Room for Information Processing Education	160台
自習用パソコン Personal Computers for Students	85台



ラーニング・commons Learning Commons

蔵書数

Number of Holdings 2016年3月31日現在
As of March 31, 2016

	図書 Books	雑誌 Journals
和書(和文) Japanese	414,378冊	11,402種類
洋書(欧文) Foreign	157,585冊	6,373種類
計 Total	571,963冊	17,775種類

サービス状況

User Services (平成27年度)
(Academic Year of 2015-16)

入館者総数 Total Number of Visitors	96,110人 (うち学外者 912人)
貸出者数 Number of Borrowers	14,261人
貸出冊数 Volumes Lent	25,012冊
文献複写 Photocopying	
館内コピー受付件数 Request from Library Users	607件
学外から受付 Request from Outside	1,405件
学外へ依頼 Request to Outside	1,525件
図書館間相互貸借 Interlibrary Borrowing	
貸出 Lent	321件
借受 Borrowed	622件

アドミッションセンター

Admission Center

目的 Purpose

多面的な入学者選抜によって大学の多様性を確保し、社会のリーダーとなる人材を育成するため、最高レベルの知識・理解を基盤とした思考力と表現力を持ち、そのうえに豊かな感性と主体性を持った学生を選抜する大学入試の在り方を研究開発実践することにより、本学の教育研究の充実発展に寄与することを目的としている。

The center aims to enhance and develop education research at the university by researching, developing, and implementing the contents of the university entrance exam to ensure selection of sensible and independent students who can think and express themselves based on knowledge and comprehension at the highest levels. This will enable the university to maintain diversity, and foster human resources for social leadership positions in the future thanks to its diversified student body.

保健管理センター

Health Care Center

目的 Purpose

保健管理センターは、本学の保健管理に関する専門的業務を一体的に行い、学生及び職員の健康の保持増進を図ることを目的としている。

4月に行われる健康診断をはじめ、応急処置や救急対応、学外医療機関の紹介、医師・保健師・看護師による医療相談にも力を入れている。

また、セルフ・アセスメントコーナーを設置し、心身ともに充実した学生生活を過ごせるようサポートしている。

The Health Care Center conducts the specialized health management of the university in an integrated manner, and aims to maintain and improve the health of students and academic staff.

In addition to health checkups conducted in April every year, the Health Care Center also places importance on emergency treatment and measures, referral to external medical institutions, and medical consultation services provided by physicians, nurses, and public health nurses.

The center has also established an office for self-assessment to provide students with support required to live a psychologically and physically fulfilling student life.



臨床心理相談センター

Center for Clinical Psychology

目的 Purpose

臨床心理学の実践、教育、そして研究を行うために、平成25年4月1日に設置された。

近隣地域の人々のさまざまな心理相談に対応するとともに、臨床心理士養成のため大学院生に対し実習を行っている。さらにそれら実践と教育を通して実証的な研究を積み重ねることで、臨床心理学の発展に寄与している。

The Center was established on April 1, 2013 and is dedicated to the practice, the education and the study on clinical psychology.

The Center aims to perform psychological counseling for people in neighboring areas, train the graduate students for clinical psychologist and contribute to the development of clinical psychology by the performing and the training.



国際交流センター

International Exchange Center

目的 Purpose

国際的な連携の推進及び国際的な大学間等交流の促進並びに外国人留学生及び海外留学を希望する学生に対する必要な教育及び指導助言等に関する施策を策定するとともに、その実施について中心的な役割を果たすことにより、本学における国際交流の推進に寄与することを目的として、平成17年2月28日に設置された。

国際交流の企画・立案・実施や学術交流協定に基づく活動の推進などを行う国際交流企画部門と、留学生教育・留学生支援や学生の海外派遣に係る指導・助言などを行う国際教育部門の2部門から成っている。

The International Exchange Center was set up on February 28 of 2005. The aim of the center is to promote international exchange at Nara Women's University by developing international cooperation; promoting international exchange with universities overseas; and formulating and implementing measures on the necessary education and guidance for international students and Japanese students who wish to study abroad.

The center is comprised of the International Exchange Planning Section and the International Education Section. The former carries out the planning and implementation of international exchange and promotes activities based upon academic exchange agreements. The latter offers education and support to international students and guidance for Japanese students going abroad.



グローバル女性人材プログラムでの日本文化紹介イベント

社会連携センター

Social Cooperation Center

目的 Purpose

本学と社会との連携について、総合的な施策を策定するとともに、その実施について中心的な役割を果たし、本学における社会との密接な連携・協力の推進に寄与することを目的として、平成17年11月25日に設置された。

研究フォーラムの開催、研究紹介集、産学官連携ガイドの作成、各種技術相談などを行う産学官連携推進部門と、地域貢献事業の総括・実施などを行う地域連携推進部門の2部門から成っている。

The links between Nara Women's University and society are key to the university's policy, and this center plays a main role in its execution. The Center was opened on November 25, 2005 in order to bring about closer integration and cooperation with society.

The Center liaises with industry, academia and government, and consists of two active sections. The first is the Promotion Section for Cooperation with Industry, Academia and Government, which plays host to research forums and academic symposiums as well as offering counseling related to research. The second section, the Promotion Section for Cooperation with the local community, in addition to its other responsibilities, runs and supervises programs that contribute to the local community.



研究者一覧



地域連携事例集

環境安全管理センター

Environmental Safety Center

目的 Purpose

教育研究活動における安全な環境を確保し、教育研究基盤の向上を図るとともに、各種安全教育・啓発活動を効率的、総合的に実施することを目的として、平成23年2月16日に設置された。

本センターは、化学物質管理部門・放射線管理部門・バイオハザード管理部門の3部門から成っており、環境安全管理、各種安全教育、化学物質管理、実験系廃棄物管理、放射線管理、バイオハザードの防止などの業務を行っている。

The Environmental Safety Center was set up on February 16, 2011. The aim of the center is to maintain the desirable environment and safety for educational and research activities at Nara Women's University.

The Center consists of three sections, the Management Sections for Chemical Substances, Radiations and Biosafety.



組換えDNA実験従事者安全講習会

理系女性教育開発共同機構 (CORE of STEM)

Collaborative Organization for Research in women's Education of Science, Technology, Engineering, and Mathematics

目的 Purpose

理系女性リーダーを育成し、全学生に理数の素養を涵養する機会を提供するために、文部科学省の指定を受けて、平成27年4月に本学とお茶の水女子大学との共同機構として設置された。

「理系女性ハードリング支援プログラム」「中等教育改革プロジェクト」「大学理工系教育改革プロジェクト」「グローバル化推進プロジェクト」の4つの柱を立て、教育・研究を進めている。女性の理工系進路選択の可能性を拡大するための調査研究を行い、中等教育・高等教育を通じてのストーリー（文脈）のある理数教育の教材・方法の研究開発を行うことで、科学的思考力を身につけた女性リーダーを育成することを目指している。

The CORE of STEM was founded jointly by Nara Women's University and Ochanomizu University in April 2015 with the designation by the Ministry of Education, Culture, Sports, Science, and Technology. Our missions are to foster female leaders in science as well as to provide all students with opportunities to extend their scientific and mathematical knowledge.

We carry out education and research in the direction of four projects: Hurdling Assistance for Women in Science Program, Secondary Education Reform Project, Higher Science and Engineering Education Reform Project, and Globalization Project. These are aimed at promoting research for the expansion of career choices in science and engineering for women and developing contextualized teaching materials and methodology in science and mathematics for secondary and higher education, thereby fostering female leaders equipped with scientific thinking.



理系女性教育開発共同機構シンポジウムの様子

やまと共創郷育センター

YAMATO Center for Regional Collaboration and Education

目的 Purpose

平成27年度「地(知)の拠点大学による地方創生推進事業(COC+)」採択を期に、地域を志向した教育と社会貢献を推進し、地域の活性化、地域が求める課題解決に資する多様な人材の育成と人材の活躍環境の整備を推進することを目的として、平成27年12月1日に設置された。

全学的な教育改革と就職支援改革を通じて、奈良県の地方創生に寄与する人材の育成と人材の活躍環境の整備を目指している。

In response to the selection of COC+ program, this center was established on December 1, 2015 and is dedicated to promote "Regional Collaboration and Education". Through innovation of education and career support system, this center aims to foster people and adjust environment for regional revitalization in Nara.



野迫川村交流センター開所式



COC+事業協定書披露

男女共同参画推進機構

Organization for the Promotion of Gender Equality

目的 Purpose

本学の第1の基本理念「男女共同参画社会をリードする人材の育成—女性の能力発現をはかり情報発信する大学へ—」に基づき、男女ともにあらゆる分野や場面で活躍できる環境をつくるため、平成17年11月に男女共同参画推進室が設置された。平成24年12月に機構に名称変更し、現在は「男女共同参画推進本部」、「ダイバーシティ研究環境支援本部」、「キャリア開発支援本部」の3本部で、男女共同参画の意識啓発、研究教育活動支援、私生活と学業・仕事との両立支援、大学院生やポストドクターのキャリア・パス多様化支援等を行っている。

The first Basic Principle of Nara Women's University is "cultivating human resources that will lead to a gender-equal society and disseminating information for the empowerment of women". The "Gender Equality Promotion Office" was founded in November 2005 to realize this principle by creating an environment where women and men in all fields can actualize their full potential. Its name was changed to the "Organization for the Promotion of Gender Equality" in December 2012, and it is currently comprised of the (1) Office of Gender Equality Awareness, (2) Office of Diversity in Research Environment, and (3) Office of Career Development for Postdoctoral Fellows and Graduate Students. It works to: raise people's awareness of the importance of gender equality; help its researchers with their research and education-related activities; assist its faculty, staff, and students in achieving their optimal balances between work/study and private lives; and support female graduate students and postdoctoral fellows to diversify their career.



「ならっこルーム」での託児

共生科学研究センター

KYOUSEI Science Center for Life and Nature

目的 Purpose

人間社会と自然環境との共生のための科学「共生科学」を通して、自然の保全と再生を目指すことを目的に、平成13年4月1日に設置された。

地球環境や地域生態系に生じている様々な環境問題に対して、物質レベルから、生命・生態系、さらに地域から全球までの多尺度的な科学的アプローチを通して貢献する。

The Center was established on April 1, 2001 and is dedicated to the study of a scientific discipline termed "KYOUSEI Science", defined as the study for co-existence of human society and natural environments. The Center aims to contribute to the environmental problems through multi-scale scientific research activities from physical chemistry, molecular biology, ecology, geography and geophysics.



公開の野外体験実習の様子

生涯学習教育研究センター

Center for Education and Research of Lifelong Learning

目的 Purpose

生涯学習に関する調査・研究及び教育を行うとともに、生涯学習に関して地域との交流を図ること等を目的として、平成9年5月21日に設置された。

生涯学習の推進に関する調査研究、生涯学習プログラムの研究開発、地域の生涯学習関連機関・団体との連携調整などの業務を行っている。

This Center was established on May 21, 1997 and is dedicated to the study of and research about lifelong learning, as well as involving the university with the local community.

The Center will survey the promotion of lifelong learning as well as conduct research and development of lifelong learning programs by liaising with local lifelong learning organizations and groups.



公開講座「人麻呂歌集誕生の秘密」

教育システム研究開発センター

Center for Research and Development of Education Systems

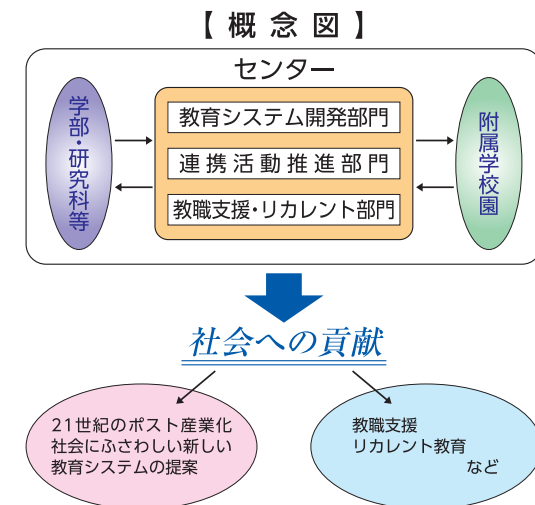
目的 Purpose

本学の学部等と附属学校園が連携して行う教育研究活動を推進するとともに、初等教育から高等教育までの教育システムを研究・開発することを目的として、平成15年12月17日に設置された。

教育システム開発部門、連携活動推進部門、教職支援・リカレント部門の3つの研究部門から成っており、初等教育から高等教育までの教育システムの研究・開発や、本学の学部等と附属学校園間の連携教育の実施、教職支援及びリカレント教育の推進などの業務を行っている。

The Center undertakes researches on education systems from elementary to higher education levels as well as promotes research and educational activities held in cooperation with Nara Women's University Undergraduate and Graduate Schools and its affiliated kindergarten, elementary school, and middle school.

The Center conducts research in the following three sections: Developing Education Systems, Promoting Joint Research and Activities, and Supporting Teachers and Recurrent Education.



古代学学術研究センター

Center for Research of Ancient Culture

目的 Purpose

古代日本の中心であった奈良に立地する本学の特色を活かし、東アジアの広い視野の中で、日本古代の歴史・文学・言語などを学際的に研究することを目的として、平成17年6月24日に設置された。

それまでの独自活動に加え平成21年度からは、21世紀COEプログラム「古代日本形成の特質解明の研究教育拠点」(平成16～20年度)の成果を引き継いで、古代日本に関わる学際的研究を、理系研究者も交えて多角的に推進し、成果を発信している。そしてCOE活動を通じて築かれた国内外の研究機関・研究者との連携を、発展させる活動を展開している。

This Center was established on June 24, 2005. Nara was the center of Japanese civilization during ancient times, and Nara Women's University can use its local connections to examine Japan's ancient history and civilization from an East Asian perspective, including the study of history, literature and language and related interdisciplinary study programs.

In addition to carrying out its own activities, since fiscal year 2009 this center has taken on the accomplishments of the "21st Century COE Program - COE for Research on formation and characteristics of Ancient Japan", and is widely promoting and releasing interdisciplinary research on ancient Japan in concert with researchers from the field of science. Accordingly, greater development can be achieved through cooperation with the network of domestic and foreign research institutions and researchers built through COE activities.



都城制研究会でのシンポジウムの様子

アジア・ジェンダー文化学研究センター

Center for Gender and Women's Culture in Asia

目的 Purpose

アジア・ジェンダー文化学研究センターは、アジアの女性の高等教育の発展を目的として平成17年11月25日に設置された。アジアの中には、多様な歴史、文化、言語、政治体制を持つ国や地域がありながらも、現在それらの違いを越えてアジアとしての一体感や共通の経験が生まれつつある。本センターは、アジアの研究者とともにジェンダー課題を研究し、ジェンダー平等をめざして情報発信、研究者間の交流、次世代の育成と地域貢献を行っている。

Established on November 25, 2005, the Center is dedicated to promote higher education for women in Asia. In present-day Asia, with its great diversity in history, culture, language and political systems, there are emerging sense of unity and common experiences shared by people living in Asia. The Center aims at addressing diverse gender issues in active collaboration with researchers in Asia and contributes to the society by demonstrating research findings, promoting mobility of researchers and nurturing of next generation with a view to establish gender equality within Asia.



バングラデシュ研修での聞き取り調査

岡数学研究所

Oka Mathematical Institute

目的 Purpose

昭和24年から昭和39年まで数学者岡潔は奈良女子大学で教授として教育・研究に励み、特に教育面では女子教育に力を注いだ。岡潔の数学上の精神が次世代の若者、とりわけ女性数学者に受け継がれるべく、研究所を平成27年に設置した。この研究所を基点として、様々な活動を行いたいと考えている。

Oka Mathematical Institute has just been founded in the university in 2015. One of the aims of the Institute is to promote an attractive exchange between mathematicians and students all over the world. The name of the Institute comes from the mathematician Kiyoshi Oka, who devoted himself to both research and education at the university, especially to the education for women



動物実験施設

Institute of Animal Experimentation

目的 Purpose

本施設は生活環境学部・理学部実験動物飼育施設を基に平成27年11月26日に全学施設として設置された。本施設では国が定める動物実験に関わる法律及び指針等の法令を遵守し、動物実験が行われるように、飼養施設の維持・管理だけでなく、実験動物の適正な取扱いのための教育・指導・助言を教員及び学生を対象に行っている。その一環として、実験動物の実験計画の審査及び新規従事者への講習を実施している。

This institute, which is a university-wide facility, was founded on November 26th 2015 as an animal testing and housing facility for the Faculty of Human Life and Environment, and Faculty of Science. At the institute, instructors and students are educated, instructed and advised on how to adequately conduct animal experiments as well as maintain and operate feeding facilities in compliance with Japanese laws and guidelines on animal experiments. As part of its mission, it conducts screening of experiment plans and lectures for newcomers.

入学状況 Number of Applicants and Entrants

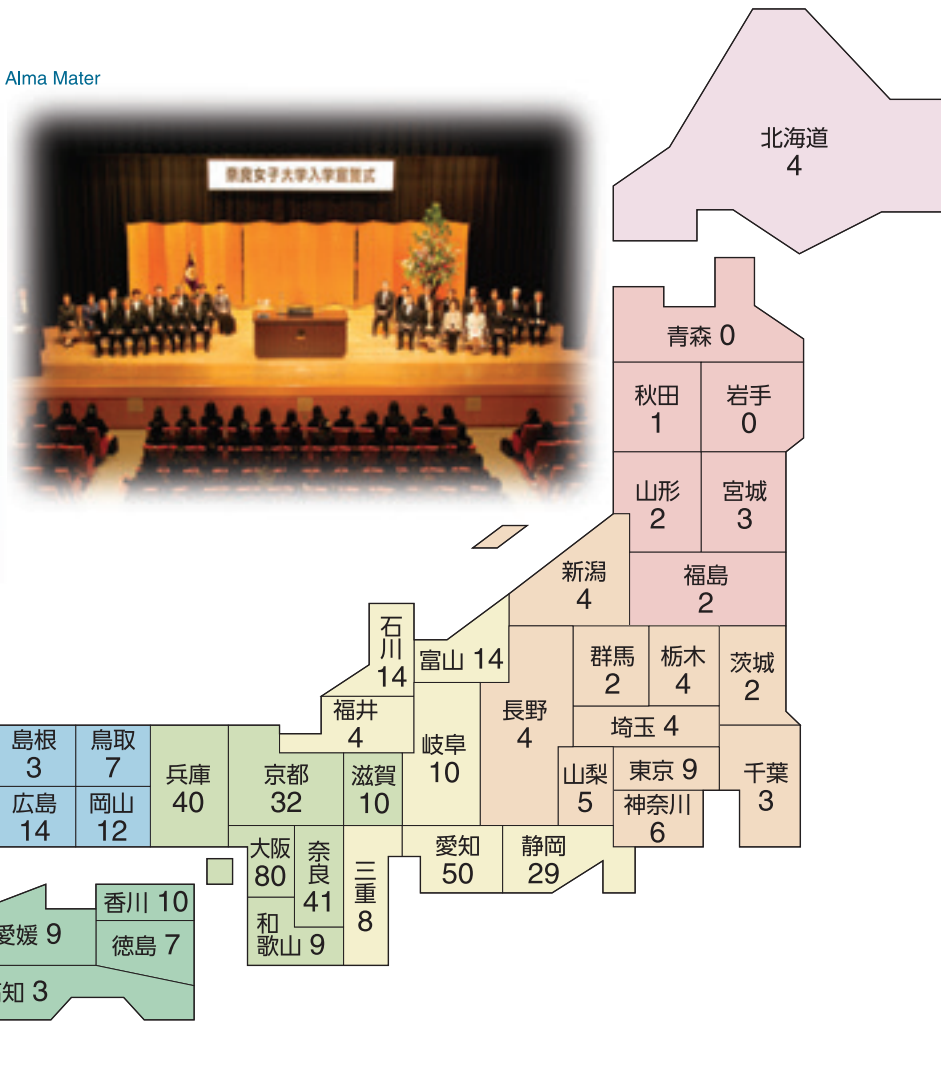
学 部 Faculty 平成28年度 2016-17

区 分 Classification	入学定員 Admission Capacity	志願者 (A) Applicants	入学者 (B) Entrants	倍率 (合) Ratio
文 学 部 Letters	150	604 (13)	155 (2)	3.9 (6.5)
理 学 部 Science	150	799 (10)	153 (3)	5.2 (3.3)
生 活 環 境 学 部 Human Life and Environment	175	1,006 (9)	190 (3)	5.3 (3.0)
計 Total	475	2,409 (32)	498 (8)	4.8 (4.0)

()は外国人留学生で外数
() indicates the number of international students

出身校所在地別入学者数 Number of New Students by the Place of Alma Mater

北海道..... 4人 Hokkaido
東北..... 8人 Tohoku
関東・甲信越..... 43人 Kanto-Koshin'etsu
東海・北陸..... 129人 Tokai-Hokuriku
近畿..... 212人 Kinki
中国..... 41人 Chugoku
四国..... 29人 Shikoku
九州・沖縄..... 29人 Kyusyu,Okinawa
その他..... 3人 Other
計..... 498人 Total



大学院 Graduate School

研究科 Graduate School	入学定員 Admission Capacity	志願者 (A) Applicants	入学者 (B) Entrants	倍率 (合) Ratio
人間文化研究科 Humanities and Sciences	198	261	171	1.5
博士前期課程 Master's Course	198	261	171	1.5
博士後期課程 Doctoral Course	38	28	28	1.0
計 Total	236	289	199	1.5

学生数 Number of Students

()は第3年次編入学に係る数で外数
() indicates the number of transfer students admitted to the Junior year.

学 部 Faculty 平成28年5月1日現在 As of May 1, 2016

学 部 Faculty	学 科 Departments	定 員 Capacity		現 員 Present Numbers					
		入学定員 Admission Capacity	収容定員 Total	1年次 Freshmen	2年次 Sophomores	3年次 Juniors	4年次 Seniors	計 Total	
文 学 部 Letters	人 文 社 会 学 科 History, Sociology and Geography	60	240	157	73	68 (4)	91 (6)	662(21)	
	言 語 文 化 学 科 Language and Culture	50	200						
	人 間 学 科 Human Sciences	40	170						
	小 計 Total	150	610	157	153	156 (9)	196(12)	662(21)	
	国 際 社 会 文 化 学 科 International Studies for History, Sociology and Geography						1 (0)	1 (0)	
小 計 Total	0	0	0	0	0	1 (0)	1 (0)		
計 Total	150(16)	610(36)	157	153	156 (9)	197(12)	663(21)		
理 学 部 Science	数 物 科 学 科 Mathematical and Physical Sciences	63	189	63	70	60 (6)		193 (6)	
	化 学 生 命 環 境 学 科 Chemistry, Biology, and Environmental Science	87	261	93	94	93 (2)		280 (2)	
	小 計 Total	150	450	156	164	153 (8)	0	473 (8)	
	数 学 科 Mathematics		30					35 (4)	35 (4)
	物 理 学 科 Physics		35					44 (2)	44 (2)
	化 学 科 Chemistry		35					41 (1)	41 (1)
	生 物 学 科 Biological Sciences		35					40 (1)	40 (1)
	情 報 学 科 Information and Computer Sciences		40					41 (1)	41 (1)
	小 計 Total	0	175(20)	0	0	0 (0)	201 (9)	201 (9)	
	計 Total	150(10)	625(20)	156	164	153 (8)	201 (9)	674(17)	
生 活 環 境 学 部 Human Life and Environment	食 物 栄 養 学 科 Food Science and Nutrition	35	140	38	38	37	41	154	
	心 身 健 康 学 科 Department of Health Sciences	40	120	44	42	41 (3)		127 (3)	
	情 報 衣 環 境 学 科 Department of Computer Science and Clothing Environment	35	105	40	37	41		118	
	住 環 境 学 科 Residential Architecture and Environmental Science	35	140	39	38	37 (4)	43 (4)	157 (8)	
	生 活 文 化 学 科 Culture and Humanities	30	120	32	32	32 (4)	34 (1)	130 (5)	
	小 計 Total	175	625	193	187	188(11)	118 (5)	686(16)	
	生 活 健 康 ・ 衣 環 境 学 科 Health Science and Clothing Environment		40			0 (0)	46 (3)	46 (3)	
小 計 Total	0	40	0	0	0 (0)	46 (3)	46 (3)		
計 Total	175(14)	665(24)	193	187	188(11)	164 (8)	732(19)		
合 計 Grand Total	475(40)	1,900(80)	506	504	497(28)	562(29)	2,069(57)		

大学院 Graduate School

研究科 Graduate School	専 攻 Departments and Schools	定 員 Capacity		現 員 Present Numbers			
		入学定員 Admission Capacity	収容定員 Total	1年次 First Year	2年次 Second Year	3年次 Third Year	計 Total
人間文化研究科 Humanities and Sciences (Master's Course)	国 際 社 会 文 化 学 専 攻 International Studies for History, Sociology and Geography	24	48	10	18	—	28
	言 語 文 化 学 専 攻 Language and Culture	18	42	9	13	—	22
	人 間 行 動 学 専 攻 Human Behavioral Sciences	16	34	8	22	—	30
	食 物 栄 養 学 専 攻 Food Science and Nutrition	13	24	12	14	—	26
	心 身 健 康 学 専 攻 Health Sciences	18	43	16	22	—	38
	生 活 工 学 共 同 専 攻 Cooperative Major in Human Centered Engineering	7	7	7	—	—	7
	住 環 境 学 専 攻 Residential Architecture and Environmental Science	13	24	19	25	—	44
	生 活 文 化 学 専 攻 Culture and Humanities	9	18	12	15	—	27
	数 学 専 攻 Mathematics	14	28	15	9	—	24
	物 理 学 専 攻 Physics	14	28	12	8	—	20
	化 学 専 攻 Chemistry	20	34	23	21	—	44
	生 物 学 専 攻 Biological Sciences	20	36	16	22	—	38
	情 報 学 専 攻 Information and Computer Sciences	12	24	12	10	—	22
	計 Total	198	390	171	199	—	370
	人間文化研究科 Humanities and Sciences (Doctoral Course)	比 較 文 化 学 専 攻 Comparative Culture	10	34	8	5	30
社 会 生 活 環 境 学 専 攻 Social Life and Human Environment		15	45	11	8	53	72
共 生 自 然 学 専 攻 Natural Science and Ecological Awareness		8	38	6	6	14	26
生 活 工 学 共 同 専 攻 Cooperative Major in Human Centered Engineering		2	2	2	—	—	2
複 合 現 象 学 専 攻 Interdisciplinary Research of Scientific Phenomena and Information		3	19	1	2	8	11
小 計 Total		38	138	28	21	105	154
比 較 文 化 学 専 攻 Comparative Culture					1	1	
小 計 Total	0	0	0	0	1	1	
計 Total	0	0	28	21	106	155	
合 計 Grand Total	236	528	—	—	—	525	

卒業生・修了者数 Number of Graduates

区分 Classification		平成27年度 2015-16	累計 Total
学部 Faculty	文学部 Letters	172	8,942
	理学部 Science	193	7,838
	生活環境学部 Human Life and Environment	161	3,096
	家政学部 Home Economics	—	4,383
計 Total		526	24,259
大学院 Graduate School	文学研究科 Letters	—	762
	理学研究科 Science	—	649
	家政学研究科 Home Economics	—	645
	人間文化研究科 Humanities and Sciences	前期 197 Master's Course 後期 23 Doctoral Course	前期 2,822 Doctoral Course 後期 606 Doctoral Course
	計 Total	220	5,484
専攻科 Postgraduate	文学専攻科 Letters	—	69
	理学専攻科 Science	—	20
	家政学専攻科 Home Economics	—	39
計 Total		—	128
幼稚園教員養成課程 Teacher's Training Course for Kindergarten		—	470
合計 Grand Total		746	30,341

博士学位授与状況 Number of the Doctoral Degree Recipients

平成28年5月1日現在
As of May 1, 2016

区分 Classification	課程 Curriculum	論文 Thesis
学術博士※ Doctor of Philosophy	28	24
博士(学術) Doctor of Philosophy (Gakujutsu)	239	67
博士(文学) Doctor of Philosophy (Bungaku)	117	34
博士(理学) Doctor of Science	174	26
博士(社会科学) Doctor of Social Science	11	6
博士(生活環境学) Doctor of Human Life and Environment	29	7
博士(情報科学) Doctor of Information and Computer Science	8	1
計 Total	606	165



※は平成3年6月30日以前に授与された博士の学位
※indicates the number of Doctor's Degree conferred until June 30, 1991.

総合研究棟 H棟
H Hall (Integrated Projects Research Center)

平成28年3月1日現在
As of March 1, 2016

奨学生 Scholarship Students

学部 Faculty	在学生数 Number of Students	奨学生数 Number of Scholarship Students	比率 Percentage of Grantees	奨学生の内訳 Breakdown		
				日本学生支援機構 Japan Student Services Organization		その他 Others
				第一種 Loan Free of Interest	第二種 Loan with Interest	
文学部 Letters	698	235	33.7	128	86	21
理学部 Science	721	204	28.3	96	86	22
生活環境学部 Human Life and Environment	703	245	34.9	126	99	20
計 Total	2,122	684	32.2	350	271	63

大学院 Graduate School

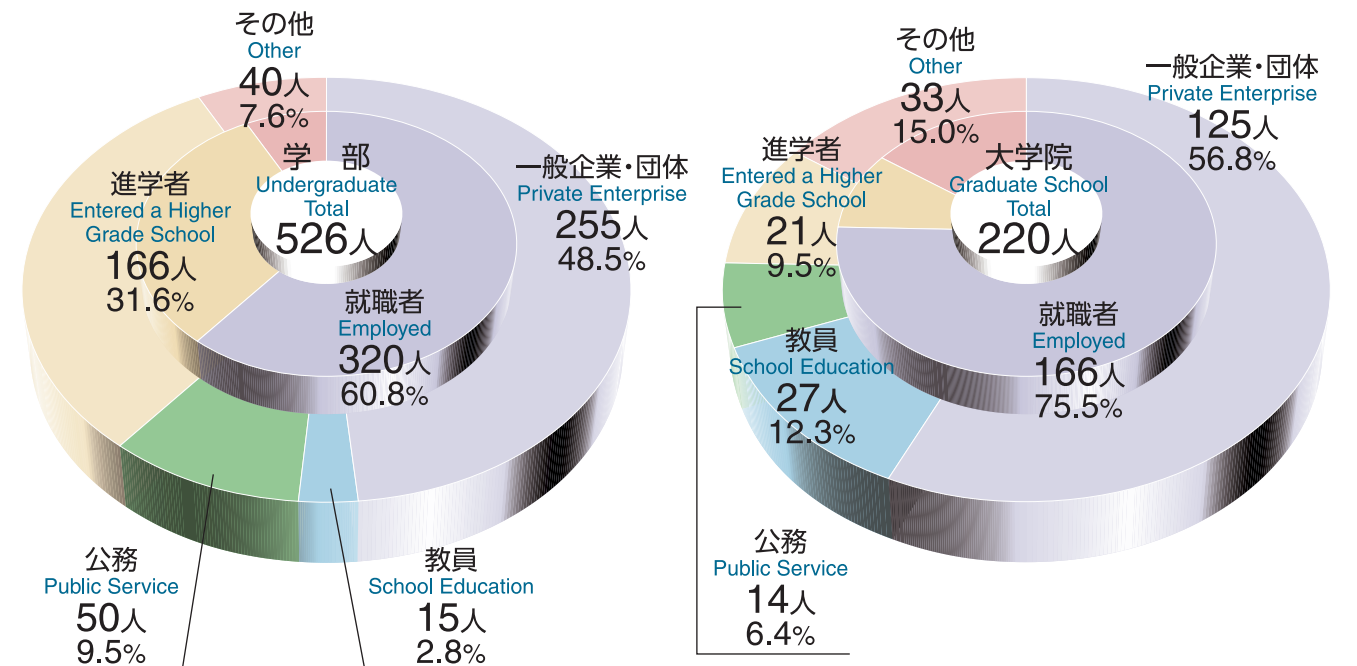
研究科 Graduate School	在学生数 Number of Students	奨学生数 Number of Scholarship Students	比率 Percentage of Grantees	奨学生の内訳 Breakdown		
				日本学生支援機構 Japan Student Services Organization		その他 Others
				第一種 Loan Free of Interest	第二種 Loan with Interest	
人間文化研究科博士前期課程 Humanities and Sciences (Master's Course)	386	139	36.0	109	14	16
人間文化研究科博士後期課程 Humanities and Sciences (Doctoral Course)	158	25	15.8	17	3	5
計 Total	544	164	30.1	126	17	21

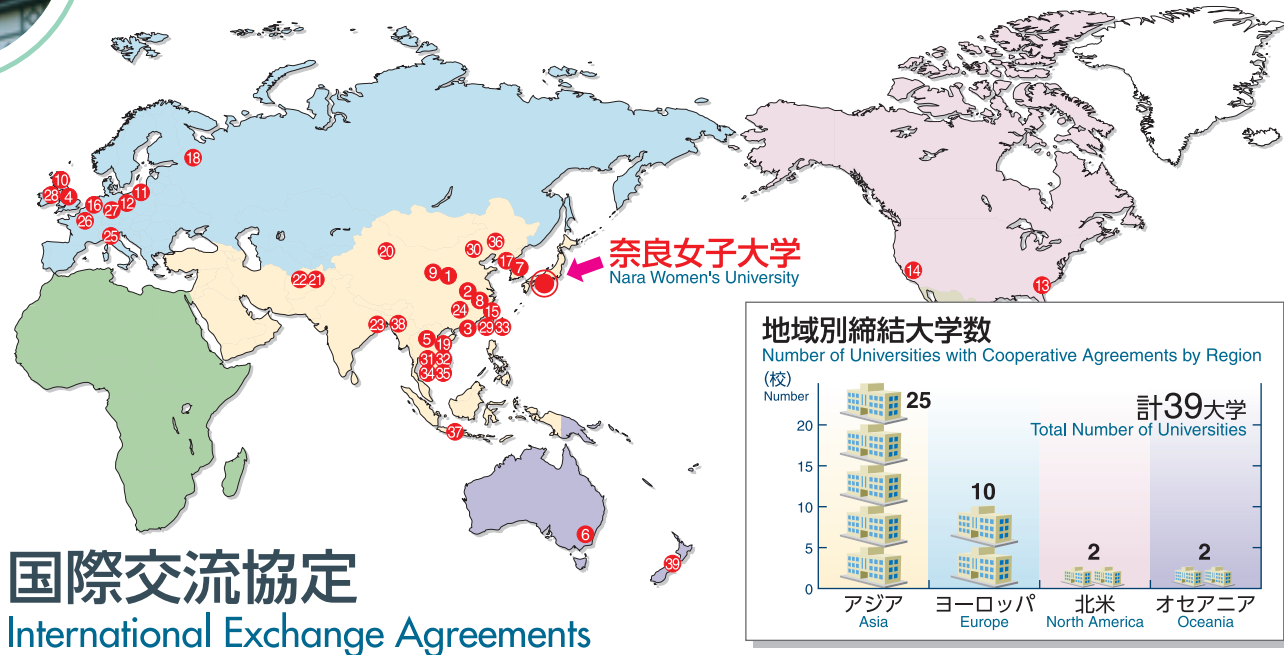
卒業・修了後の状況 Students' Career Path

平成27年度卒業・修了者 Academic Year of 2015-16

平成28年5月1日現在 As of May 1, 2016

区分 Classification	学部 Faculty				大学院 Graduate School		合計 Grand Total	
	文学部 Letters	理学部 Science	生活環境学部 Human Life and Environment	計 Total	人間文化研究科(前期課程) Humanities and Sciences (Master's Course)	人間文化研究科(後期課程) Humanities and Sciences (Doctoral Course)		
卒業・修了者 Graduates	172	193	161	526	197	23	746	
内訳 Breakdown	進学 Entered a Higher Grade School	24	100	42	166	21	187	
	就職 Employed	132	81	107	320	155	166	
	その他 Other	16	12	12	40	21	33	
就職者の 産業別 Breakdown by Industry	建設業等 Construction Industry	1	2	5	8	5	13	
	製造業 The Manufacturing Industry	食品・飲料等製造業 Foodstuffs and Beverages Production	3		17	20	6	26
		衣服・その他繊維製品製造業 Clothes and Textile Industries	1		11	12	2	14
	印刷・同関連業 Printing and Related Industries	印刷・同関連業 Printing and Related Industries	2			2		2
		化学工業、石油・石炭等製造業 Chemical Industries	1	4	2	7	9	16
	汎用・生産用・業務用機械器具製造業 General, Production, and Business-use Machinery and Instruments Manufacturing	汎用・生産用・業務用機械器具製造業 General, Production, and Business-use Machinery and Instruments Manufacturing	3	4	3	10	7	17
		電気・情報通信機械器具製造業 Electric Industries	5	11	2	18	23	41
	その他の製造業 Other Industrial Fields	6	3	5	14	14	28	
	情報通信業 Information and Communications Industries	19	24	6	49	20	1	70
	運輸業 Transportation Industry	1	1		2	1	1	3
卸売・小売業 Wholesale and Retail Industries	卸売・小売業 Wholesale and Retail Industries	8	5	9	22	5	27	
	金融・保険業 Financial and Insurance Business	20	5	11	36	1	37	
不動産業・物品賃貸業 Real Estate and Rental Service Provider				0	2	2	2	
医療・福祉業 Healthcare and Welfare Industries	3	1	5	9	5	1	15	
教育・学習支援業 Education and Study-support Tutoring	13	8	4	25	28	7	60	
サービス業 Service Industry	サービス業 Service Industry	14	5	17	36	14	15	51
	公務 Public Service	国家公務 National Public Service	4	2	1	7	1	8
地方公務 Local Public Service		28	6	9	43	12	13	56
上記以外 Other				0		0	0	





国際交流協定 International Exchange Agreements

締結大学名 Universities with Cooperative Agreements	締結年月日 Date of Agreements	締結大学名 Universities with Cooperative Agreements	締結年月日 Date of Agreements
1 西安工程大学 (中国) Xi'an Polytechnic University (China)	1988. 2. 1	20 新疆大学 (中国) Xinjiang University (China)	2002. 3.26
2 南京大学 (中国) Nanjing University (China)	1994.10. 1	21 カブール大学 (アフガニスタン) Kabul University (Afghanistan)	2003. 3.28
3 香港理工大学 (中国) The Hong Kong Polytechnic University (China)	1996. 1. 1	22 アフガニスタン教育大学 (アフガニスタン) Afghanistan University of Education (Afghanistan)	2003. 3.28
4 オックスフォード大学 オリエル・コレッジ (連合王国) Oriel College, Oxford (United Kingdom)	1996. 7.23	23 バングラデシュ農科大学 (バングラデシュ) Bangladesh Agricultural University (Bangladesh)	2003. 8.20
5 ベトナム国家大学 (ベトナム) Vietnam National University, Hanoi (Vietnam)	1996. 9. 5	24 武漢大学 (中国) Wuhan University (China)	2003.10.15
6 キャンベラ大学 (オーストラリア) University of Canberra (Australia)	1997. 2.10	25 ボローニャ大学文学部 (イタリア) ※3 University of Bologna Faculty of Letters and Philosophy (Italy)	2005. 3.24
7 梨花女子大学 (韓国) Ewha Womans University (Korea)	1997. 2.28	26 パリ・ディドロ大学 (フランス) University Paris Diderot (France)	2005.10.17
8 蘇州大学 (中国) Soochow University (China)	1998. 4. 2	27 トリアー大学第二文学部 (ドイツ) ※3 University Trier Department II (Germany)	2006. 3.30
9 西安交通大学 (中国) Xi'an Jiaotong University (China)	1999. 3.15	28 レスター大学 (連合王国) University of Leicester (United Kingdom)	2006. 7. 5
10 クィーンマーガレット・ ユニバーシティコレッジ (連合王国) Queen Margaret University College (United Kingdom)	1999. 3.18	29 国立清華大学 (台湾) National Tsing Hua University (Taiwan)	2007. 8.24
11 キャロル・マルチンコウスキー・ ポズナン医科大学 (ポーランド) Karol Marcinkowski Poznan University of Medical Sciences (Poland)	1999. 4.26	30 内モン古大学蒙古学学院 (中国) ※2 College of Mongolian Studies Inner Mongolia University (China)	2007.12.25
12 グラーツ大学 (オーストリア) Karl Franzens University of Graz (Austria)	1999.12.16	31 ベトナム国家大学ハノイ 外国語大学 (ベトナム) The University of Languages and International Studies, Vietnam National University-Hanoi (Vietnam)	2009. 3.12
13 ノースカロライナ大学 グリーンズボロ校 (アメリカ) The University of North Carolina at Greensboro (U.S.A.)	2000. 2.28	32 ベトナム国家大学ハノイ 人文社会科学大学 (ベトナム) The University of Social Sciences and Humanities-Hanoi (Vietnam)	2009. 6. 4
14 ミルズカレッジ (アメリカ) Mills College (U.S.A.)	2000. 3.30	33 東海大学 (台湾) Tunghai University (Taiwan)	2009. 9.14
15 東華大学繊維学部 (中国) ※1 College of Textiles, Donghua University (China)	2000.10. 5	34 ハノイ貿易大学 (ベトナム) Foreign Trade University (Vietnam)	2010. 3.29
16 ルーヴェン・カトリック大学 (ベルギー) Katholieke Universiteit Leuven (Belgium)	2000.11.28	35 ハノイ大学 (ベトナム) Hanoi University (Vietnam)	2010. 3.30
17 ソウル大学生活科学部 (韓国) ※2 College of Human Ecology, Seoul National University (Korea)	2001. 3. 7	36 大連理工大学 (中国) Dalian University of Technology (China)	2011. 3.16
18 ロシア人民友好大学 (ロシア) Peoples' Friendship University of Russia (Russia)	2001. 5.29	37 ガジャマダ大学 (インドネシア) Universitas Gadjah Mada (Indonesia)	2013. 7.11
19 ハノイ教育大学 (ベトナム) Hanoi University of Education (Vietnam)	2001. 9.26	38 チッタゴン大学 (バングラデシュ) Chittagong University (Bangladesh)	2014. 9.26
		39 リンカーン大学 (ニュージーランド) Lincoln University (New Zealand)	2015. 8.25

※1は生活環境学部、※2は生活環境学部及び大学院人間文化研究科、※3は文学部及び大学院人間文化研究科との部局間協定
 ※1 indicates agreement with Faculty of Human Life and Environment.
 ※2 indicates agreement with Faculty of Human Life and Environment and Graduate School of Humanities and Sciences.
 ※3 indicates agreement with Faculty of Letters and Graduate School of Humanities and Sciences.

外国人留学生 International Students

平成28年5月1日現在
As of May 1, 2016

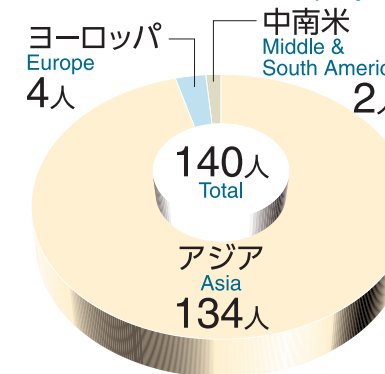
1. 部局別内訳 Number of International Students by Faculty

区分 Classification	学部学生 Undergraduate Students		大学院生 Graduate Students		非正規生 Non-Degree Students		計 Total		合計 Grand Total
	国費 National Expense	私費 Private Expense	国費 National Expense	私費 Private Expense	国費 National Expense	私費 Private Expense	国費 National Expense	私費 Private Expense	
文学部 Faculty of Letters		2	—	—	4	11	4	13	17
理学部 Faculty of Science		9	—	—			0	9	9
生活環境学部 Faculty of Human Life and Environment		6	—	—	2	22	2	28	30
人間文化研究科博士前期課程 Graduate School of Humanities and Sciences (Master's Course)	—	—	3	48		6	3	54	57
人間文化研究科博士後期課程 Graduate School of Humanities and Sciences (Doctoral Course)	—	—		26		1	0	27	27
計 Total	0	17	3	74	6	40	9	131	140

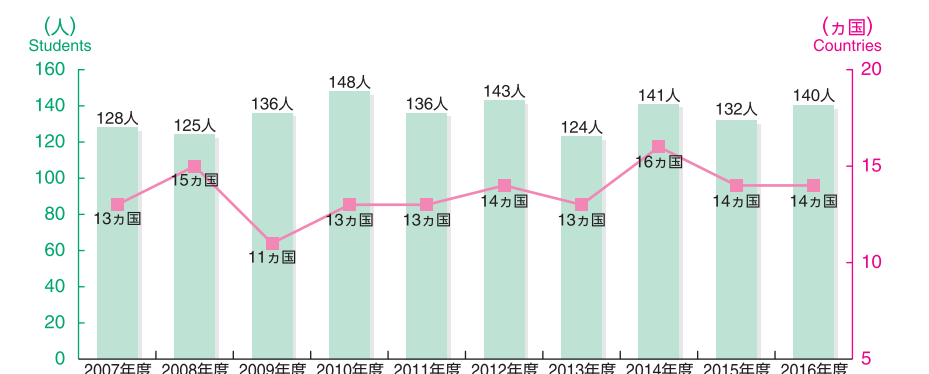
2. 国別内訳 Number of International Students by Country

台湾 Taiwan				7		2	0	9	9
バングラデシュ Bangladesh				2			0	2	2
中国 China		14		54		34	0	102	102
インド India					1		1	0	1
インドネシア Indonesia			1	1	1	1	2	2	4
韓国 Korea		1		5			0	6	6
マレーシア Malaysia		1					0	1	1
タイ Thailand		1			2		2	1	3
ベトナム Vietnam			1	3	1	1	2	4	6
アルゼンチン Argentina			1				1	0	1
メキシコ Mexico				1			0	1	1
ドイツ Germany						2	0	2	2
ルーマニア Rumania				1			0	1	1
ロシア Russia					1		1	0	1
計 Total	0	17	3	74	6	40	9	131	140

地域別留学生数 Number of International Students by Region



留学生数推移 Transition of Number of International Students and their Countries



国内交流協定 Domestic Exchange Agreements

締結機関名 Institutions with Cooperation Agreements	協定種別 (締結年月日) Classifications of Agreements (Date)	締結機関名 Institutions with Cooperation Agreements	協定種別 (締結年月日) Classifications of Agreements (Date)
高エネルギー加速器研究機構 High Energy Accelerator Research Organization	教育研究交流 (2006. 4. 1) Exchange Education and Research	奈良県立医科大学 Nara Medical University	学生交流(学部) (2008. 3.10) Exchange Students
お茶の水女子大学 Ochanomizu University	連携・協力 (2012. 6.29) 連携・協力 (2015. 3.25) Cooperation for Research	奈良県立大学 Nara Prefectural University	学生交流 (2008. 3.10) Exchange Students
	教育研究交流 (2015. 3. 3) Exchange Education and Research	津田塾大学 Tsuda College	連携・協力 (2016. 3.13) Cooperation for Research
	学生交流(大学院) (2015. 3. 3) Exchange Students	東京女子大学 Tokyo Woman's Christian University	連携・協力 (2012. 6.29) Cooperation for Research
滋賀大学 Shiga University	連携・協力 (2014. 2.10) Cooperation for Research	日本女子大学 Japan Women's University	連携・協力 (2012. 6.29) Cooperation for Research
滋賀医科大学 Shiga University of Medical Science	連携・協力 (2014. 2.10) Cooperation for Research	帝塚山大学 Tezukayama University	学生交流(大学院) (2002. 1.11) 学生交流(学部) (2008. 3.10) Exchange Students
京都大学 Kyoto University	学生交流(大学院) (1999.11. 1) Exchange Students	天理大学 Tenri University	学生交流(学部) (2008. 3.10) Exchange Students
	連携・協力 (2014. 2.10) Cooperation for Research	奈良大学 Nara University	学生交流(大学院) (2002. 1.11) 学生交流(学部) (2008. 3.10) Exchange Students
京都教育大学 Kyoto University of Education	連携・協力 (2014. 2.10) Cooperation for Research	奈良産業大学 Nara Sangyo University	学生交流 (2008. 3.10) Exchange Students
京都工芸繊維大学 Kyoto Institute of Technology	連携・協力 (2014. 2.10) Cooperation for Research	放送大学 The University of The Air	学生交流 (2000.10. 4) Exchange Students
大阪大学 Osaka University	学生交流(大学院) (1999. 9.17) Exchange Students		連携・協力 (2006. 3. 8) Cooperation for Research
	連携・協力 (2014. 2.10) Cooperation for Research	岐阜工業高等専門学校 National Institute of Technology, Gifu Collage	編入学 (2013. 3. 4) Transfer Students
大阪教育大学 Osaka Kyoiku University	連携・協力 (2014. 2.10) Cooperation for Research	明石工業高等専門学校 National Institute of Technology, Akashi Collage	編入学 (2013. 3.11) Transfer Students
兵庫教育大学 Hyogo University of Teacher Education	連携・協力 (2014. 2.10) Cooperation for Research	奈良工業高等専門学校 National Institute of Technology, Nara Collage	教育研究交流 (2006. 7.24) Exchange Education and Research
神戸大学 Kobe University	学生交流(大学院) (1999. 3.31) Exchange Students		連携・協力 (2015.11.30) 連携・協力 (2016. 3.13) Cooperation for Research
	連携・協力 (2014. 2.10) Cooperation for Research	宮内庁正倉院事務所 Office of The Shosoin Treasure House	連携・協力 (1999. 3.31) Cooperation for Research
奈良教育大学 Nara University of Education	学生交流(大学院) (1995.12.25) 学生交流(学部) (2008. 3.10) Exchange Students	東京文化財研究所 National Research Institute for Cultural Properties, Tokyo	連携研究 (2013. 4. 1) Cooperation for Research
	連携・協力 (2012. 3.21) 連携・協力 (2014. 2.10) 連携・協力 (2015. 3.26) Cooperation for Research	奈良国立博物館 Nara National Museum	連携・協力 (1999. 3.31) Cooperation for Research
和歌山大学 Wakayama University	大学院教育研究連携 (2002. 7.18) Graduate School Education	奈良文化財研究所 Nara National Institute for Cultural Properties	連携・協力 (1999. 3.31) Cooperation for Research
	連携・協力 (2014. 2.10) Cooperation for Research	京都市教育委員会 Kyoto City Board of Education	連携・協力 (2006.10.19) Cooperation for Research
奈良先端科学技術大学院大学 Nara Institute of Science and Technology	学生交流 (1995. 3. 8) 学生交流 (1996. 3.18) Exchange Students	神戸市教育委員会 Kobe City Board of Education	連携・協力 (2006. 5.11) Cooperation for Research
	連携・協力 (2012. 3.14) 連携・協力 (2014. 2.10) Cooperation for Research	奈良県 Nara Prefecture	連携・協力 (2015.11.30) 連携・協力 (2016. 3.13) Cooperation for Research
大阪府立大学 Osaka Prefecture University	学生交流(大学院) (2010. 3.31) Exchange Students	奈良県立美術館 Nara Prefectural Museum of Art	連携・協力 (2011. 6. 2) Cooperation for Research
		奈良県教育委員会 Nara Prefecture Board of Education	連携・協力 (2004. 2.27) Cooperation for Research
		奈良市教育委員会 Nara City Board of Education	連携・協力 (2004. 6.11) Cooperation for Research

締結機関名 Institutions with Cooperation Agreements	協定種別 (締結年月日) Classifications of Agreements (Date)	締結機関名 Institutions with Cooperation Agreements	協定種別 (締結年月日) Classifications of Agreements (Date)
奈良市 Nara City	連携・協力 (2009. 9.24) 連携・協力 (2012. 6. 1) Cooperation for Research	大和文華館 The Museum Yamatobunkakan	連携・協力 (2004. 8.12) Cooperation for Research
奈良市美術館 Nara City Museum of Art	連携・協力 (2011.11.28) Cooperation for Research	月桂冠総合研究所 Gekkeikan Sake Co., Ltd	連携・協力 (2006. 2. 1) Cooperation for Research
桜井市 Sakurai City	連携・協力 (2016. 3.28) Cooperation for Research	J T 医薬総合研究所 Japan Tobacco Inc.	連携・協力 (2006. 2. 1) Cooperation for Research
大和郡山市 Yamatokoriyama City	連携・協力 (2005. 2.14) Cooperation for Research	東レ株式会社先端融合研究所 Toray Industries, Inc.	連携・協力 (2006. 2. 1) Cooperation for Research
吉野郡下市町 Shimoichi City	連携・協力 (2015. 2.16) 連携・協力 (2015.11.30) 連携・協力 (2016. 3.13) Cooperation for Research	三井住友銀行 Sumitomo Mitsui Banking Corporation	連携・協力 (2007.11.22) Cooperation for Research
吉野郡十津川村 Totsukawa Village	連携・協力 (2015. 3.26) 連携・協力 (2015.11.30) 連携・協力 (2016. 3.13) Cooperation for Research	南都銀行 Nanto Bank, Ltd	連携・協力 (2007.11.22) Cooperation for Research
吉野郡野迫川村 Nosegawa Village	連携・協力 (2015. 4. 1) 連携・協力 (2015.11.30) 連携・協力 (2016. 3.13) Cooperation for Research	りそな銀行 Resona Bank, Ltd.	連携・協力 (2008. 3.13) Cooperation for Research
		アスビオファーマ株式会社 Asubio Pharma Co., Ltd	連携・協力 (2008.12.25) Cooperation for Research
		阪本龍門文庫 Sakamoto Ryumon Bunko Library	連携・協力 (2010. 5.10) Cooperation for Research
		東京オリンピック・パラリンピック 競技大会組織委員会 The Tokyo Organising Committee of the Olympic and Paralympic Games	連携・協力 (2014. 6.23) Cooperation for Research



役職員数 Number of Faculty and Staff Members

平成28年4月1日現在 As of April 1, 2016

役員 Director	学長 President	理事 Trustee	監事 Auditor
	1	4	(2)

()は非常勤で外数
() indicates the number of part-time director

平成28年5月1日現在 As of May 1, 2016

区分 Classification	大学教員 Teaching Staffs						附属学校教員 Attached Schools and Kindergarten Staffs					その他職員 Administrative Staffs	合計 Grand Total
	教授 Professors	准教授 Associate Professors	講師 Lecturers	助教 Assistant Professors	助手 Research Associates	計 Total	副校長 Vice Principals	主幹教諭 Senior Teachers	教諭 Teachers	養護教諭 School Nurses	栄養教諭 Nutrition Teacher		
研究 院 Faculty	93 (23)	75 (24)	7 (3)	21 (18)		196 (68)							196 (68)
附属幼稚園 Attached Kindergarten							1 (1)		6 (6)	1 (1)			8 (8)
附属小学校 Attached Elementary School							1 (1)	1 (0)	11 (2)	1 (1)	1 (1)		15 (5)
附属中等教育学校 Attached Secondary School							2 (0)	3 (1)	35 (14)	2 (2)			42 (17)
保健管理センター Health Care Center	1 (0)					1 (0)						2 (2)	3 (2)
国際交流センター International Exchange Center			1 (1)			1 (1)							1 (1)
理系女性教育開発共同機構 Collaborative Organization for Research in women's Education of Sciences, Technology, Engineering, and Mathematics			1 (1)			1 (1)							1 (1)
全学共通 Other	1 (0)					1 (0)							1 (0)
事務局 Administration Office												91 (37)	91 (37)
監査戦略室 Audit Strategy Office												1 (1)	1 (1)
やまと共創郷育センター YAMATO Center for Regional Collaboration and Education												1 (0)	1 (0)
合 計 Grand Total	95 (23)	75 (24)	9 (5)	21 (18)	0 (0)	200 (70)	4 (2)	4 (1)	52 (22)	4 (4)	1 (1)	95 (40)	360 (140)

女性比率 (%) Ratio	24.2	32.0	55.6	85.7	0.0	35.0
-------------------	------	------	------	------	-----	------

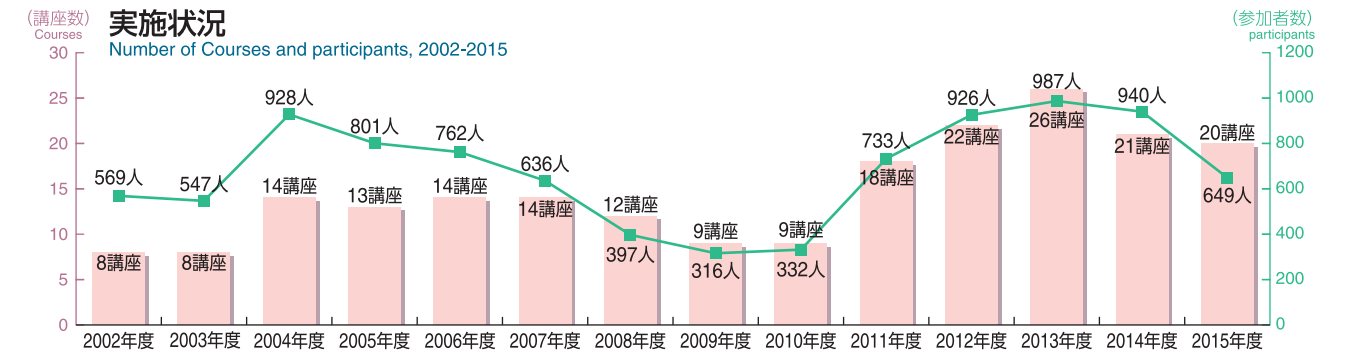
()は女性教職員数で内数
() indicates the number of woman staffs



公開講座 Extension Lectures

平成28年度開設一覧
Extension Courses for 2016

講座名 Name of Course	開催日 Date
大佛師『快慶』の謎	平成28年 5月14日(土)
近代デジタルライブラリの自動テキスト化	平成28年 5月21日(土)
奈良墨の研究	平成28年 6月18日(土)
正倉院の工芸 - 遣唐使は何を持ちかえったか -	平成28年 8月27日(土)
数学・エピソード2016	平成28年 8月 下旬
- 多彩な自然現象を考える - 『自然におけるデタラメを考える』 『自然と放射線を考える』	平成28年10月 1日(土)
インド農村の暮らし - 変わるものと変わらないもの -	平成28年10月15日(土)
地方消滅は本当か? 人口減少社会と地方創生	平成28年10月 前後
奈良女子大学生による奈良に関する研究発表会	平成29年 3月23日(木)



地域貢献事業 Regional Contribution

平成15・16年度の2年度にわたる文部科学省の「地域貢献特別支援事業」の後を受け、平成17年度以降も奈良女子大学地域貢献事業として継続し、平成27年度は7事業を展開した。本学が所有する知的資源を広く地域社会へ提供し、地域における科学技術の活用、発展、地域住民の学術・文化・教育の享受促進及び産業振興に寄与するものである。

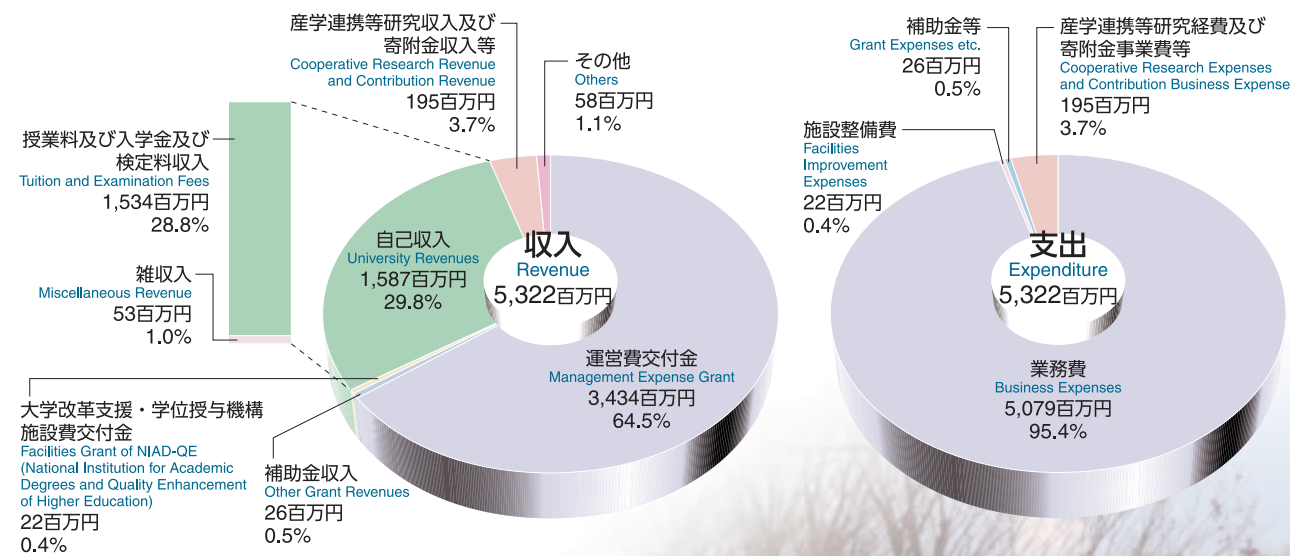
Nara Women's University was selected by the Ministry of Education, Culture, Sports, Science and Technology to participate in the "Special Support Program for Regional Contribution" for two fiscal years: 2003 and 2004. Since 2005 the university contributed programs have been going, and 7 programs in 2015. The idea of these programs is to give the local community access to our intellectual and academic resources, in addition to contributing to the utilization and progress of science and technology in the community; facilitating and providing local people with scholastic heritage, culture and education; and stimulating local industry and business.



教育・研究等プログラム採択状況 Selected Programs

事業名 Project	名称 Theme	実施部局 Faculties, etc.	採択年度・期間 Fiscal Year・Term
日欧学生交流プロジェクト [ダブルディグリープロジェクト] Industrialized Countries Instrument Education Cooperation Programme	日・EU間学際最先端教育プログラム EU-Japan Advanced Multidisciplinary Master Studies	国際交流センター International Exchange Center (代表校：神戸大学)	平成25年度～ 4年間 4 years from 2013
環境研究総合推進費 Environment Research & Technology Development Fund	GOSAT等を応用した南アジア域における メタンの放出量推定の精緻化と削減手法の評価	理学部 Faculty of Science	平成27年度～ 3年間 3 years from 2015
国立大学改革強化推進事業 Program for Promoting the Reform of National Universities	大学の枠を越えた科学技術創造立国の 中核となる理工系女性リーダー育成拠点の構築	理系女性教育開発共同機構 Collaborative Organization for Research in women's Education of Science, Technology, Engineering, and Mathematics	平成26年度～ 6年間 6 years from 2014
地(知)の拠点大学による 地方創生推進事業 (COC+) Program for Promoting Regional Revitalization by Universities as Centers of Community: COC+ Program	共創郷育：「やまと」再構築プロジェクト	やまと共創郷育センター YAMATO Center for Regional Collaboration and Education (参加校： 奈良工業高等専門学校 奈良県立大学)	平成27年度～ 5年間 5 years from 2015

平成28年度予算 Budget for Fiscal Year 2016-17



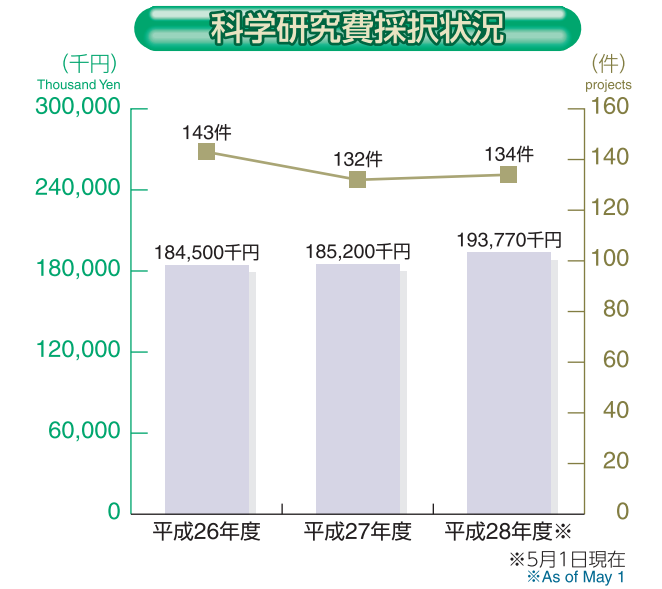
**予算総額
5,322百万円**
Total 5,322 Million Yen

科学研究費助成事業 Grant-in-Aid for Scientific Research

平成28年度採択状況(5月1日現在) The Amount of Money and the Number of Adoption (As of May 1, 2016)

区分 Classification	件数 Number of Acceptance	金額 Amount of Money
新学術領域研究 Scientific Research on Innovative Areas	1	2,300 (690)
基盤研究 (A) Scientific Research (A)	2	8,800 (2,640)
基盤研究 (B) Scientific Research (B)	20	77,100 (23,130)
基盤研究 (C) Scientific Research (C)	62	58,800 (17,640)
挑戦的萌芽研究 Challenging Exploratory Research	11	9,600 (2,880)
若手研究 (A) Young Scientists (A)	2	8,100 (2,430)
若手研究 (B) Young Scientists (B)	21	17,900 (5,370)
研究活動スタート支援 Research Activity Start-up	1	1,000 (300)
特別研究員奨励費 JSPS Fellows	11	8,800 (960)
奨励研究 Encouragement of Scientists	3	1,370
研究成果公開促進費 Publication of Scientific Research	0	0
計 Total	134	193,770 (56,040)

() は間接経費で外数 (単位：千円)
() indicates indirect costs. (Unit: Thousand Yen)

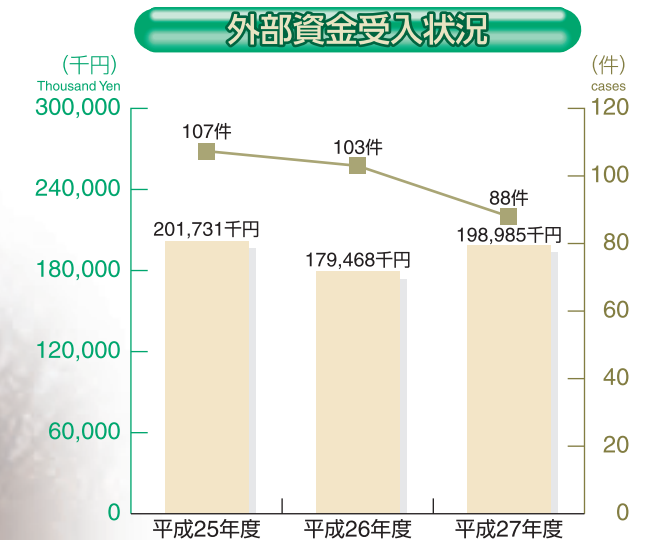


外部資金 Grant from Outside the University

平成27年度受入状況 The Number and the Amount of Research Funds (2015)

区分 Classification	件数 Number of Acceptance	金額 Amount of Money
受託研究※ Funded Research	7	71,039
共同研究 Joint Research with Industry	29	26,855
奨学寄附金 Donation for Research	52	101,091
計 Total	88	198,985

※は委託研究を含む (単位：千円)
※includes commissioned research (Unit: Thousand Yen)



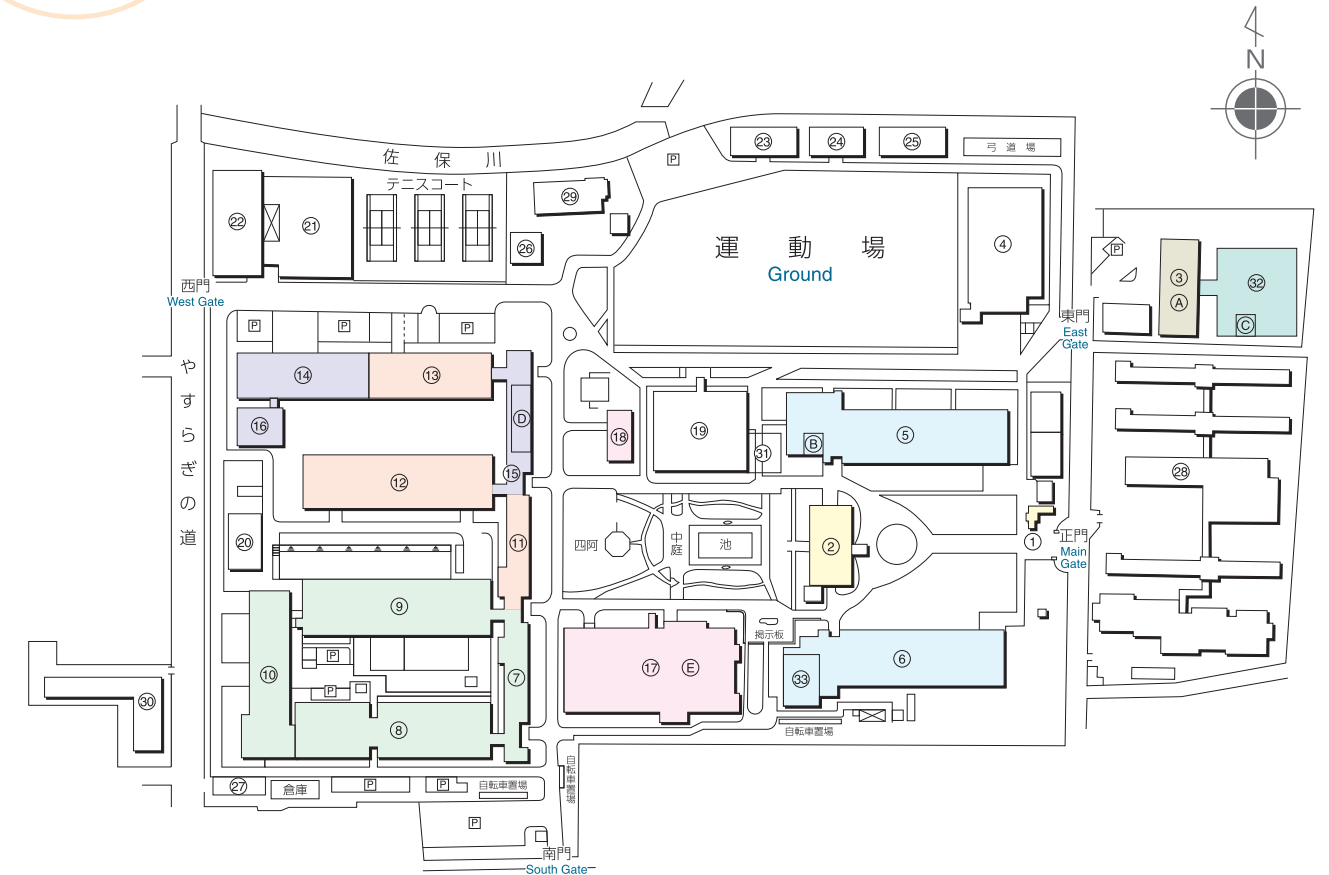
福利厚生施設等 Welfare Facilities etc.

区分 Classification	施設名 Facilities	施設名 Facilities	
福利厚生施設 Welfare Facilities	大学会館 ラウンジ	University Union Lounge	
体育施設及び課外活動施設 Physical Education Facilities and Facilities for Extracurricular Activities	運動場	Ground	
	テニスコート	Tennis Courts	
	第1体育館	First Gymnasium	
	第2体育館	Second Gymnasium	
	弓道場	Kyudo Field	
宿泊施設 Accommodations	課外活動サークル施設 文化系サークル共用施設	Extracurricular Activities Center Club House	
	合宿所	Training Camp House	
	寄 宿 寮 Dormitory	150室 150 Rooms	個室、各階毎に補食室、洗濯室 Private room, Each floor has dining room and washing room
国際学生宿舎 International Student House	190室 190 Rooms	個室、留学生混在、各階毎に補食室、洗濯室 Private room, Dormitories for Japanese and International Students, Each floor has dining room and washing room	
宿泊施設 Accommodations	国際交流会館 International House	留学生用 単身室36室、夫婦室1室、家族室1室 研究者用 単身室4室、夫婦室1室、家族室1室 日本人学生用 単身室6室 外国人研究者・留学生・日本人学生の宿泊施設	36 Single rooms, 1 Couple room, 1 Family room for International Students 4 Single rooms, 1 Couple room, 1 Family room for Foreign Researchers 6 Single rooms for Japanese Students Accommodation for Foreign Researchers International Students and Japanese Students
	NWU奈良会館 NWU Nara House	宿泊室5室、共用施設 教育、研究に従事する者等の宿泊施設	5 Bedrooms, Common Facilities Accommodation for Persons Engaged in Education and Research



寄 宿 寮
Dormitory

建物配置図(大学キャンパス) Campus Map



土地・建物 Land and Buildings

平成28年5月1日現在
As of May 1, 2016

区分 Classification	土地 Land	建物 Building		
		建面積 Floor Space	延面積 Total Floor Space	
大学 University Campus	文 学 部 Faculty of Letters	77,655	22,625	64,252
	理 学 部 Faculty of Science			
	生活環境学部 Faculty of Human Life and Environment			
	大学院人間文化研究科 Graduate School of Humanities and Sciences			
	学術情報センター Academic Information Center			
	保健管理センター Health Care Center			
	共生科学研究センター KYOUSEI Science Center for Life and Nature			
	総合研究棟 Integrated Projects Research Center			
	事務局 Administration Office			
	大学会館 University Union			
附属学校 Attached Schools	講堂 Auditorium	10,175	3,213	8,044
	記念館 Memorial Hall			
	寄 宿 寮・国際学生宿舎 Dormitory / International Student House			
その他 Other	附属幼稚園 Attached Kindergarten	7,947	1,202	1,188
	附属小学校 Attached Elementary School	17,464	3,075	4,622
その他 Other	附属中等教育学校 Attached Secondary School	58,521	6,870	12,819
	職員宿舎 Staffs Housing	6,166	970	3,910
	NWU奈良会館 NWU Nara House	255	178	172
	東吉野自然環境研究施設 Higashiyoshino Environment Study Institution	443	120	120
計 Total	180,310	38,976	96,629	



記念館(重要文化財)
Memorial Hall (Important Cultural Property)



大学ラウンジ
Lounge



講堂緞帳「爛漫」(原画 小倉遊亀画伯)
A thick Curtain "RANMAN" by Yuki Ogura in the Auditorium

- ① 正門・守衛室(重要文化財)
Main Gate・Guardroom (Important Cultural Property)
- ② 記念館(重要文化財)
Memorial Hall (Important Cultural Property)
- ③ 本部管理棟
Administration Hall
- ④ 講堂
Auditorium
- ⑤ 総合研究棟 文学系N棟
国際交流センター
N Hall (Faculty of Letters)
International Exchange Center
- ⑥ 総合研究棟 文学系S棟
S Hall (Faculty of Letters)
- ⑦ 総合研究棟 理学系A棟
A Hall (Faculty of Science)
- ⑧ 総合研究棟 理学系B棟
B Hall (Faculty of Science)
- ⑨ 総合研究棟 理学系C棟
C Hall (Faculty of Science)
- ⑩ 理学部G棟
G Hall (Faculty of Science)
- ⑪ 総合研究棟 生環系A棟
A Hall (Faculty of Human Life and Environment)
- ⑫ 総合研究棟 生環系D棟
D Hall (Faculty of Human Life and Environment)
- ⑬ 総合研究棟 生環系E棟
E Hall (Faculty of Human Life and Environment)
- ⑭ 大学院E棟
E Hall (Graduate School of Humanities and Sciences)
- ⑮ 大学院F棟
F Hall (Graduate School of Humanities and Sciences)
- ⑯ 総合研究棟 H棟・臨床心理相談センター
H Hall (Integrated Projects Research)
Center for Clinical Psychology
- ⑰ 学術情報センター
Academic Information Center
- ⑱ 保健管理センター
Health Care Center
- ⑲ 大学会館
University Union
- ⑳ R・I 総合実験室
Radioisotope Laboratory
- ㉑ 第1体育館
First Gymnasium
- ㉒ 第2体育館
Second Gymnasium
- ㉓ 文化系サークル共用施設
Club House
- ㉔ 音楽棟
Music Hall
- ㉕ 課外活動サークル施設
Facilities for Extracurricular Activities
- ㉖ 合宿所
Training Camp House
- ㉗ 埋蔵文化財調査室
Archaeology Research
- ㉘ 寄 宿 寮・国際学生宿舎
Dormitory / International Student House
- ㉙ 佐保会館(同窓会)
Alumnae Hall
- ㉚ 国際交流会館
International House
- ㉛ 国際交流プラザ
International Plaza
- ㉜ コラボレーションセンター・共生科学研究センター
Collaboration Center
KYOUSEI Science Center for Life and Nature
- ㉝ 大学ラウンジ
Lounge
- Ⓐ 総務・企画課、財務課、施設企画課
General Affairs and Planning Division, Financial Division, Facility Planning Division
- Ⓑ 国際課
International Division
- Ⓒ 研究協力課
Research Cooperation Division
- Ⓓ 学生センター
Center for Student Services
- 学務課(2階)
Educational Affairs Division
- 学生生活課、入試課(1階)
Student Support Division, Entrance Examination Division
- Ⓔ 学術情報課
Library and Information Division



大学位置図

Location of Nara Women's University



奈良女子大学へは、近鉄奈良駅①出口より、北へ徒歩約5分です。

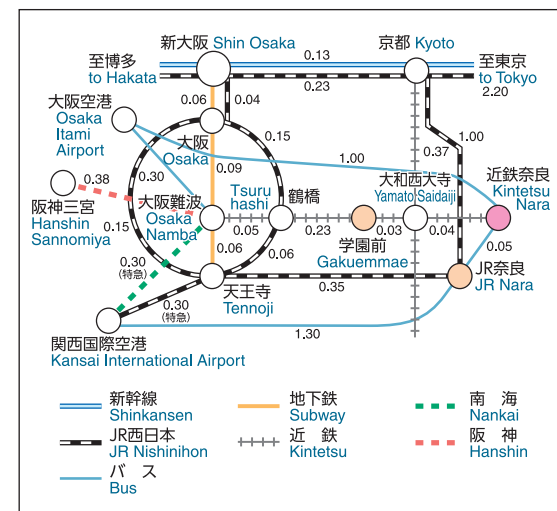
It takes about 5 minutes on foot from Kintetsu Nara Station to Nara Women's University.

附属中等教育学校へは、近鉄奈良駅又はJR奈良駅より市内循環バスで約10分、幸町バス停下車です。

It takes about 10 minutes by bus from Kintetsu Nara Station or JR Nara Station to Attached Secondary School.

附属小学校、附属幼稚園へは、近鉄学園前駅北口より西へ徒歩約5分です。

It takes about 5 minutes on foot from Gakuemae Station to Attached Elementary School and Attached Kindergarten.



所在地

Contact Addresses and Numbers

区分 Classification	所在地 Address	電話番号 Telephone Number
事務局 Administration Office	※ (1)	TEL 0742(20)3204 FAX 0742(20)3205
総務・企画課 General Affairs and Planning Division		TEL 0742(20)3762 FAX 0742(20)3958
研究協力課 Research Cooperation Division		TEL 0742(20)3213 FAX 0742(20)3219
財務課 Financial Division		TEL 0742(20)3223 FAX 0742(20)3224
施設企画課 Facility Planning Division		TEL 0742(20)3747 FAX 0742(20)3309
国際課 International Division		TEL 0742(20)3320 FAX 0742(20)3248
学術情報課 Library and Information Division		TEL 0742(20)3233 FAX 0742(20)3234
学務課 Educational Affairs Division	※ (2)	TEL 0742(20)3244 FAX 0742(20)3370
学生生活課 Student Support Division		TEL 0742(20)3353 FAX 0742(20)3354
入試課 Entrance Examination Division	※ (2)	TEL 0742(20)3328 FAX 0742(20)3234
文学部 Faculty of Letters		TEL 0742(20)3257 FAX 0742(20)3234
理学部 Faculty of Science		TEL 0742(20)3498 FAX 0742(20)3234
生活環境学部 Faculty of Human Life and Environment		TEL 0742(20)3911 FAX 0742(20)3234
大学院人間文化研究科 Graduate School of Humanities and Sciences		

※ (1) 〒630-8506 奈良市北魚屋東町
Kitaoyu-higashimachi, Nara City
※ (2) 〒630-8506 奈良市北魚屋西町
Kitaoyu-nishimachi, Nara City

区分 Classification	所在地 Address	電話番号 Telephone Number
学術情報センター Academic Information Center	※ (2)	TEL 0742(20)3303 FAX 0742(20)3250
アドミッションセンター Admission Center		TEL 0742(20)3782 FAX 0742(20)3551
保健管理センター Health Care Center		TEL 0742(20)3584 FAX 0742(20)3584
臨床心理相談センター Center for Clinical Psychology	※ (1)	TEL 0742(20)3736 FAX 0742(20)3309
国際交流センター International Exchange Center		TEL 0742(20)3968 FAX 0742(20)3958
社会連携センター Social Cooperation Center	※ (1)	TEL 0742(20)3558
環境安全管理センター Environmental Safety Center		TEL 0742(20)3266 FAX 0742(20)3266
理系女性教育開発共同機構 Collaborative Organization for Research in women's Education of Science, Technology, Engineering, and Mathematics		TEL 0742(20)3411 FAX 0742(20)3993
やまと共創郷育センター YAMATO Center for Regional Collaboration and Education	※ (2)	TEL 0742(20)3687 FAX 0742(20)3687
共生科学研究センター KYOSEI Science Center for Life and Nature		
生涯学習教育研究センター Center for Education and Research of Lifelong Learning	※ (1)	TEL 0742(20)3352
教育システム研究開発センター Center for Research and Development of Education Systems		TEL 0742(20)3779 FAX 0742(20)3779
古代学学術研究センター Center for Research of Ancient Culture	※ (2)	TEL 0742(20)3611 FAX 0742(20)3612
アジア・ジェンダー文化学研究センター Center for Gender and Women's Culture in Asia		TEL 0742(20)3762
岡数学研究所 Oka Mathematical Institute	※ (2)	TEL 0742(20)3762
動物実験施設 Institute of Animal Experimentation		TEL 0742(20)3762

平成28年度 学年暦 Calendar 2016-17

4月1日 April 1	学年始 Academic Year begins 前期始 1st Semester begins
4月4日 April 4	入学宣誓式 Entrance Ceremony
5月1日 May 1	本学記念日 University Anniversary Day
8月5日 August 5	夏季休業 Summer Vacation
9月30日 September 30	
9月30日 September 30	前期終 1st Semester ends

10月1日 October 1	後期始 2nd Semester begins
12月27日 December 27	冬季休業 Winter Vacation
1月3日 January 3	
3月24日 March 24	卒業式並びに学位授与式 Graduation Ceremony
3月31日 March 31	後期終 2nd Semester ends 学年終 Academic Year ends



発行 平成28年7月
編集 国立大学法人 奈良女子大学 総務・企画課
〒630-8506 奈良市北魚屋東町 TEL 0742-20-3204
Published in July 2016
Edited by General Affairs and Planning Division of The National
University Corporation Nara Women's University
Kitauoya-higashimachi, Nara 630-8506
<http://www.nara-wu.ac.jp>