

# 国立大学法人 奈良女子大学概要

The National University Corporation  
Nara Women's University

2017



<http://www.nara-wu.ac.jp>



# 目次 Contents

- 目次..... 1  
Contents
- 学長あいさつ・歴代学長..... 2  
Message from the President & Presidents
- 奈良女子大学の基本理念と教育・研究目標..... 3  
Basic Principles of Nara Women's University and  
Goals of Education and Research
- 第3期中期目標..... 4  
Third Medium-term Goals
- 最近の動き..... 5  
Topics
- 沿革..... 9  
History
- 役員..... 11  
Administrative Officers
- 運営機構..... 13  
Administrative Structure
- 学内運営組織 - 室 - ..... 13  
Administrative Organization -Office-
- 研究院..... 14  
Faculty
- 大学院-専攻及びコース・講座- ..... 15  
Graduate School - Graduate Studies -
- 学部-学科及びコース- ..... 17  
Faculty - Undergraduate Studies -
- 附属学校..... 20  
Attached Schools
- 教育研究施設..... 21  
Facilities
- 統計資料  
Statistics
- 入学状況..... 27  
Number of Applicants and Entrants
- 学生数..... 28  
Number of Students
- 卒業生・修了者数..... 29  
Number of Graduates
- 博士学位授与状況..... 29  
Number of the Doctoral Degree Recipients
- 奨学生..... 29  
Scholarship Students
- 卒業・修了後の状況..... 30  
Students' Career Path
- 国際交流協定..... 31  
International Exchange Agreements
- 外国人留学生..... 32  
International Students
- 国内交流協定..... 33  
Domestic Exchange Agreements
- 役員数..... 35  
Number of Faculty and Staff Members
- 公開講座..... 36  
Extension Lectures
- 地域貢献事業..... 36  
Regional Contribution
- 平成29年度予算..... 37  
Budget for Fiscal Year 2017-18
- 科学研究費助成事業..... 37  
Grant-in-Aid for Scientific Research
- 外部資金..... 37  
Grant from Outside the University
- 教育・研究等プログラム採択状況..... 38  
Selected Programs
- なでしこ基金..... 38  
NADESHIKO Fund
- 福利厚生施設等..... 39  
Welfare facilities etc.
- 土地・建物..... 39  
Land and Buildings
- 建物配置図(大学キャンパス)..... 40  
Campus Map
- 大学位置図..... 41  
Location of Nara Women's University
- 所在地..... 42  
Contact Addresses and Numbers
- 平成29年度学年暦..... 42  
Calendar 2017-18

## 学長あいさつ Message from the President



奈良女子大学長  
President of Nara Women's University  
**今岡 春樹**  
IMAOKA, Haruki

大学は学問研究を通じて文化や科学を創造し、教育活動によって次の時代を担う人材の育成を行うことを使命としています。奈良女子大学では高度な研究を進めるとともに、これと連動して女性の人材育成のための教育を行っています。本学は、文学部、理学部、生活環境学部の3学部と大学院人間文化研究科（博士前期課程（修士）と博士後期課程（博士））を擁しており、小規模ながらも個性ある教育研究を行っています。また、国際交流・貢献や広域的な地域連携などの「社会連携」活動を強化しています。「教育」、「研究」、「社会連携」の三者を有機的に結びつけ、複雑化する社会で積極的に活躍できる人材育成を図り、21世紀の新しい時代における女性の高等教育の拠点となることを目指しています。

The university's aim is to creatively promote the arts and sciences through academic research and to pursue its mission to cultivate leaders for the next generation through educational activity. Nara Women's University continues to cultivate human resources among women through advancing and promoting high-level research. Our university is comprised of three undergraduate faculties — the Faculty of Letters, the Faculty of Science, and the Faculty of Human Life and Environment — and the Graduate School of Humanities and Sciences (master's and doctoral courses). Because we are small in scale, we can strive for an individualized approach. We are also focused on further advancing "Social Cooperation" activities, such as international exchanges, as well as wide-ranging regional cooperation. By organically combining the three areas of "Education", "Research" and "Social Cooperation", we aim to become a base for women's higher education in the 21st century, and to cultivate human resources to play an active, leading role in this increasingly complex society.

## 歴代学長 Presidents

氏名 Name	任期 Period of Office
落合 太郎 Taro Ochiai	1949年5月～1965年3月 May, 1949 ~ March, 1965
五嶋 孝吉 Koukichi Goto	1965年4月～1971年3月 April, 1965 ~ March, 1971
曾澤 太吉 Takichi Sozawa	1971年4月～1977年3月 April, 1971 ~ March, 1977
川村 徹 Toru Kawamura	1977年4月～1981年3月 April, 1977 ~ March, 1981
後藤 和夫 Kazuo Goto	1981年4月～1987年3月 April, 1981 ~ March, 1987
出口 庄佑 Shosuke Deguchi	1987年4月～1993年3月 April, 1987 ~ March, 1993
田村 倣 Hajime Tamura	1993年4月～1997年3月 April, 1993 ~ March, 1997
丹羽 雅子 Masako Niwa	1997年4月～2003年3月 April, 1997 ~ March, 2003
久米 健次 Kenji Kume	2003年4月～2009年3月 April, 2003 ~ March, 2009
野口 誠之 Seishi Noguchi	2009年4月～2013年3月 April, 2009 ~ March, 2013
今岡 春樹 Haruki Imaoka	2013年4月～現在に至る April, 2013 ~ to present



# 奈良女子大学の基本理念と教育・研究目標

## Basic Principles of Nara Women's University and Goals of Education and Research

### 基本理念

奈良女子大学は、1908(明治41)年に設置された奈良女子高等師範学校をその前身としています。1949(昭和24)年国立学校設置法の公布により、奈良女子高等師範学校を母体として奈良女子大学が発足し、「女子の最高教育機関として、広く知識を授けるとともに、専門の学術文化を教授、研究し、その能力を展開させるとともに、学術の理論及び応用を教授、研究し、その深奥を究めて、文化の進展に寄与すること」(本学学則より)を目的として教育研究活動を行っています。

社会における女性の知的自立と知的展開能力の獲得を目指してきた奈良女子大学は、時代状況や社会の変化に柔軟に対応し、また、社会からの要請に応えていくため、2000(平成12)年に次の4つの基本理念を制定しました。

- 理念1 男女共同参画社会をリードする人材の育成  
—女性の能力発現をはかり情報発信する大学へ—
- 理念2 教養教育、基礎教育の充実と専門教育の高度化
- 理念3 高度な基礎研究と学際研究の追求
- 理念4 開かれた大学  
—国際交流の推進と地域・社会への貢献—

### 教育目標

本学は、学生個々の適性・能力を最大限に引き出し、深い学識を備え、情緒豊かで品位ある人材を育成する。

また、さまざまな事象を総合的に理解・判断した上で、目的意識を持って主体的に行動し、社会をリードする人材を育成する。

- 目標1 人間性を涵養する教育  
質の高い教養教育を行うことにより、幅広い教養と豊かな人間性を備えた人材を育成する。
- 目標2 創造性を生み出す教育  
各専門分野間で連携のとれた教育を行うことにより、深い専門性を身につけた創造性豊かな人材を育成する。
- 目標3 専門性を深める大学院教育  
女性が能力を発現しやすい環境の下で高度な専門教育を行い、創造的能力を備えた高度専門職業人および研究者を育成する。
- 目標4 社会で貢献できる人材を育成する教育  
1) 男女共同参画社会の実現に貢献できる人材を育成する。  
2) アジア諸国をはじめとする国際社会及び地域社会に貢献できる人材を育成する。

### 研究目標

本学は、学問研究の自由のもとに真理を探究し、長期的視点に立った研究を通じて社会・文化の発展に寄与することを旨とする。

研究活動を通じて生み出した知的成果をもとに、知の拠点を形成するとともに、その知的成果を社会に向かって発信する。

- 目標1 個性的で独創性豊かな研究の推進  
深い洞察に基づく個性的で独創性豊かな研究を推進する。
- 目標2 基礎研究および応用研究の推進  
高度な基礎研究および社会や時代的要請にこたえる応用研究を推進する。
- 目標3 学際的研究の展開  
各専門分野間の連携に基づき、複雑で重要な諸課題に対する学際的研究を展開する。
- 目標4 地域社会や国際交流を視野に入れた研究の推進  
異なる研究分野間の協力のもとで、地域や国際社会に貢献できる研究を推進する。

### Basic Principles

The Nara Women's Higher Normal School was established in 1908. 1949 saw the promulgation of the National School Establishment Law and the school was accordingly re-established as Nara Women's University, with Nara Women's Higher Normal School as its predecessor. The purpose of the institution and its academic research activities is as follows: "The University exists to provide female students with the highest learning environment. This, together with our efforts to spread knowledge and awareness, shall ensure that we will be a center of scholastic culture and research and our development will deepen our scholastic scope in professional and research terms. We will also contribute to cultural development as a whole" (from the University's academic statutes).

The intellectual independence of the woman in society is linked to the development of her intellectual abilities, and in this regard Nara Women's University is responding to the current needs of society and the changing nature of the times we live in. In 2000 four fundamental principles were put in place:

- (1) **To cultivate human resources that will lead to a gender-equal society.**  
Towards a university that disseminates information for the empowerment of women.
- (2) **To enhance liberal arts education and basic education as well as upgrading professional education.**
- (3) **To conduct high level basic research and to pursue interdisciplinary research.**
- (4) **To be an open university.**  
Promotion of international exchange and contribution to the regional society.

### Educational Goals

The University shall strive to draw out of each student their own abilities and vocational leanings. Their educational experience will result in rounded individuals with integrity.

Moreover, our aim is to develop students into individuals that can play a leading role in society, who have the ability to take the initiative with a sense of purpose thanks to an overall understanding and judgmental ability.

- (1) **Education that Fosters Human Qualities**  
Students will enjoy a well rounded, high quality education aimed at fostering human resources both broadly cultured and rich in humanity.
- (2) **Education that Encourages Creativity**  
Every academic course and discipline, combined with challenges to their creativity, together with a profound specialization, will stand students in good stead.
- (3) **A Graduate School Education leading to a Professional Expertise**  
The Graduate School at Nara Women's University provides a highly-specialized education in an optimum environment for women to fully develop their intellectual abilities. Our aim is to cultivate highly trained specialists and creative researchers.
- (4) **An Educational Program that Fosters the Development of People Capable of Contributing to Society**  
1) Our aim is to cultivate human resources for a gender-equal society  
2) Our graduates will contribute to their local communities and the international community as a whole, especially neighboring Asian nations.

### Research Goals

At Nara Women's University, our researchers are free to pursue their quest for the truth, and research is carried out with long-term goals in mind. Our research projects also aim to contribute to the development of society and culture.

The successful findings of research projects contribute to intellectual development. These academic gains also contribute to the ongoing development of society.

- (1) **The Promotion of Individual and Creative Research**  
Our research programs aim to promote individual endeavors, deep insights and creativity
- (2) **The Promotion of Fundamental Research and Applied Research**  
A high standard of fundamental and applied research responds to the changing needs of society and the times.
- (3) **The Development of Interdisciplinary Research**  
Based on the common themes that bind various different fields of research and academic endeavor, this program promotes research that covers complicated and important topics.
- (4) **The Promotion of Research Projects Addressing the Local Community and International Exchange**  
By drawing on the cooperation of researchers across different fields, we hope to contribute to both local communities and international society.

# 第3期中期目標 (平成28年4月1日～平成34年3月31日)

## Third Medium-term Goals

奈良女子大学は、あらゆる分野における女性の活躍を推進する男女共同参画社会を実現するための、女性リーダーの育成拠点となることを目指し、以下のことを「戦略的な中期目標」として掲げ、物事を俯瞰する能力に優れた、教養深き専門家としての女性の養成を図る。

- 1 古都奈良に立地するという恵まれた環境を活かし、奈良(大和)に発生し、大和に育まれた日本文化の特徴と世界史的価値を再発見し、それを通じて、社会や文化を内面的に見つめる力を持ったローカルかつグローバル(グローカル)に活躍できる女性リーダーの育成を目指す。
- 2 「ミッションの再定義」において「強み」とされた「基礎物理学・分子科学・基礎生物学・高エネルギー物理学」を中心に、理工系諸分野の研究を進め、同時に理工系女性リーダー育成モデルを構築する。
- 3 国立女子大学としての伝統と使命に基づき、生活や消費の側から物事を捉え研究する生活科学の発展に資し、地球温暖化をはじめ我々を取り巻く自然的、社会的環境が激変する中、その変化に対応するために、新たなライフスタイル創造の教育研究拠点を形成し、その担い手としての女性リーダーを育成する。

Nara Women's University aims to be an education center for future female leaders, with the intent to contribute to achieving a gender-equal society that promotes the expansion of women's active participation in all fields. As a cultivation hub for women to become cultured experts capable of envisioning the entire picture, the University shall pursue the following strategic medium-term objectives:

1. The University shall leverage the fortune of being located in the ancient capital of Nara in order to rediscover Japanese culture's unique qualities and historic world values, which emerged in Nara (Yamato Province) and were developed in Yamato Province. As such, the University shall aim to develop female leaders who, while holding intrinsic views of this society and culture, are able to actively participate locally and globally (glocally).
2. The University shall construct an educational model to develop female leaders in science and engineering. To do so, the university shall promote research in various science and engineering fields, particularly in "fundamental physics, molecular science, fundamental biology, and high-energy physics," which have been identified as the University's strengths under its redefined mission.
3. The University shall act in accordance with its tradition and purpose as a national women's university by contributing to the development of lifestyle science in order to understand and study matters from the lifestyle and consumer perspectives. The aim is to develop an education and research hub for new lifestyle innovations in order to address the rapidly occurring changes in our natural and social environments, most notably global warming, and to develop female leaders to spearhead such endeavors.





## 最近の動き Topics

### 教養教育改革を実施しました

平成27年度から試行的に行っていた教養教育改革を全面的に実施し、奈良女子大学の教養教育の理念である「5つの問いと7つのアプローチ」を具体化した1年次向け少人数セミナー「パッセージ」、グループワークやフィールドワークなど多彩な学習方法を取り入れた「教養コア科目」をともに5科目新規開講しました。

また平成27年度に始めた英語のグレード別少人数教育を2年次生まで拡充するとともに、英語以外の語学教育を多様化するため、スペイン語、アラビア語、ベトナム語について、平成29年度より毎年開講することとしました。

#### Liberal arts education has been reformed

The trial reform of liberal arts provision that began in the 2015 academic year has been fully implemented, and five new subjects are now offered alongside the core subjects, incorporating diverse learning methods, such as "passage," small seminars classes for freshmen students, group work, and fieldwork. These embody the "five questions and seven approaches" concept that underlies liberal arts education at Nara Women's University.

In addition, the small English classes at each level that began in the 2015 academic year are now available to second-year students. Furthermore, to diversify language education, languages other than English, including Spanish, Arabic, and Vietnamese, are being offered each year from the 2017 academic year.



### アドミッションセンターを設置し、 大学入試制度の全般的見直しに向けた取組をスタートしました

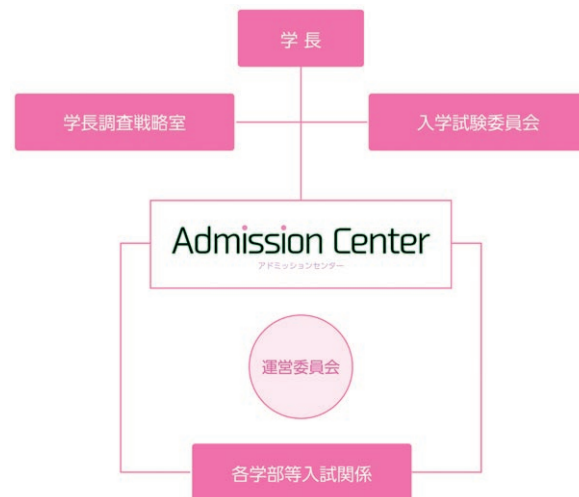
学問研究に必要な感性、主体性、学力等を総合的に判定できる、あるべき入学者選抜方法を研究、開発するため、奈良女子大学は平成28年4月にアドミッションセンターを設置し、全学のアドミッション・ポリシーの改訂案を策定するとともに、大学入試制度の全般的見直しに向けた検討を行ってきました。

また、平成28年度は現役高校生及び大学生を交えたシンポジウムの開催（理系女性教育共同開発機構と共同開催）や、全学フォーラムでの新しい入学者選抜に係る意見交換、学長調査戦略室と連携した特別入試に関する分析などを行いました。平成29年度は、志願者の利便性向上や入試分析の敏速化に資するため、Web出願システムを導入し、試行する予定としています。

#### The Admissions center has been established and a complete review of the university's admission system is in progress

The university established The Admissions center in April 2016 that aimed at researching and developing the student selection method that best allows for a comprehensive understanding of aptitude for academic research, independence, and academic ability. It has also formulated a revised draft of its entire admissions policy and initiated a full review of its admissions system.

In addition, other relevant initiatives in the 2016 academic year included a symposium allowing female high-school candidates to interact with female university students (organized jointly with Collaborative Organization for Research in women's Education of Science, Technology, Engineering, and Mathematics), an exchange of views relating to new student selection on the university forum, and analysis relating to special admission procedures in collaboration with the Executive Office for Research Strategy. A web-based application system will be introduced and trialed in the 2017 academic year, to improve applicant accessibility and allow more frequent analysis of admissions data.



### 障害学生支援を強化しました

平成27年度に制定した「国立大学法人奈良女子大学における障害を理由とする差別の解消の推進に関する教職員対応要領」における対応窓口の一つとして、平成28年4月から、「障害学生支援」担当の副学長を置き、障害学生支援室を整備しました。

また、「奈良女子大学における障害学生支援に関する基本方針」を改訂するとともに、幅広く法令等の理解を深める機会として、教職員に対して講演会及び講習会を開催しました。

#### Support for students with special needs has been strengthened

The Vice President was given the support for students with special needs in April 2016, and the Office for Students with Special Needs was established. This provides a point of contact for support, in line with the guidelines for faculty members, regarding the elimination of discrimination on the grounds of disability at the university, implemented in the 2015 academic year.

In addition, basic policies relating to support for students with special needs at the university have been reviewed, and faculty members have had the opportunity to acquire a broad understanding of relevant regulations at lecture meetings and workshops.



### 「奈良女子大学叢書」の第2号を刊行しました

平成27年度に創刊した「奈良女子大学叢書」の第2号として、平成29年3月に『日本史論・黒潮と大和の地平から』を出版しました。同書は奈良女子大学の「戦略性が高く意欲的な目標・計画」として認められた中期計画の支えとなる歴史観、日本観を紹介するため刊行されたものです。

これまで日本社会の形成を考える時にあまり問題にされることのなかった黒潮の流れの影響を視野に入れると、大和・紀伊半島地域は列島交通の要として浮かび上がるため、国家誕生や種々の日本文化発祥の地となったことには必然性があつたことなどが記されています。

#### A second volume of the Nara Women's University collection has been issued

*Nihonshi Ron- Kuroshio to Yamato no chihei kara* (Essay on Japanese history from the perspective of the Kuroshio Current and Yamato), the second volume in the Nara Women's University collection that was launched in the 2015 academic year, was published in March 2017. It explains the historical and national context of the university's medium-term plan, approved by the Ministry of Education, Culture, Sports, Science and Technology as a "highly strategic and ambitious target or plan."

The main focus of the essay is the inevitability of the Yamato and Kii peninsula region being the site of the birth of the nation and the place of origin of various aspects of Japanese culture, given that it is the fulcrum of interaction between the islands of the archipelago because of the Kuroshio Current, a fact that has been largely overlooked thus far when the formation of Japanese society has been considered.



### 岡数学研究所が岡潔賞・岡潔奨励賞を創設しました

世界的数学者として名を馳せ、女性の高等教育にも力を注いだ奈良女子大学名誉教授、岡潔の数学上の精神を、次世代の若者、とりわけ女性数学者に受け継ぐために岡数学研究所を平成27年度に設置しました。

平成28年度には、問題の発掘と新展開へと結びつく解決あるいは発展性のある発見や創意を行った者に対し与える「岡潔賞」、優れた研究をしている若手女性数学者を支援する「岡潔奨励賞」を創設し、「岡潔賞」を1名に授与しました。

#### The Oka Mathematical Institute has inaugurated the Kiyoshi Oka Prize and the Kiyoshi Oka Encouragement Prize

In the 2015 academic year, the Oka Mathematical Institute was established to transfer to the next generation of mathematicians, particularly female mathematicians, the mathematics ethos of Kiyoshi Oka, an emeritus professor at the University and a world-renowned mathematician who stressed the importance of women's higher education.

In the 2016 academic year, the Institute inaugurated the Kiyoshi Oka Prize (for providing a solution to a problem and new developments or for a groundbreaking discovery or invention) and the Kiyoshi Oka Encouragement Prize (to support young female mathematicians engaged in exemplary research); the Kiyoshi Oka prize was awarded to one recipient.



## 男女共同参画推進機構の取組がS評価を受けました

奈良女子大学の理念「男女共同参画社会をリードする人材の育成」に基づく教育研究活動を支援するため、男女共同参画を推進するための組織である男女共同参画推進機構を学内に設置し、学生及び教員に対し継続的に種々の取組を行っています。平成28年度には、より効果的・効率的にダイバーシティを推進できるよう事業実施体制を見直しました。

また、科学技術振興機構の補助金を受け、男女共同参画推進機構が平成23年度から平成27年度に実施した「ポストドクター・キャリア開発事業」（博士後期課程の学生及びポストドクターのキャリア形成を支援する事業）について事後評価が実施され、最上位である「S（所期の計画を超えた取組が行われている）」評価を受けました。

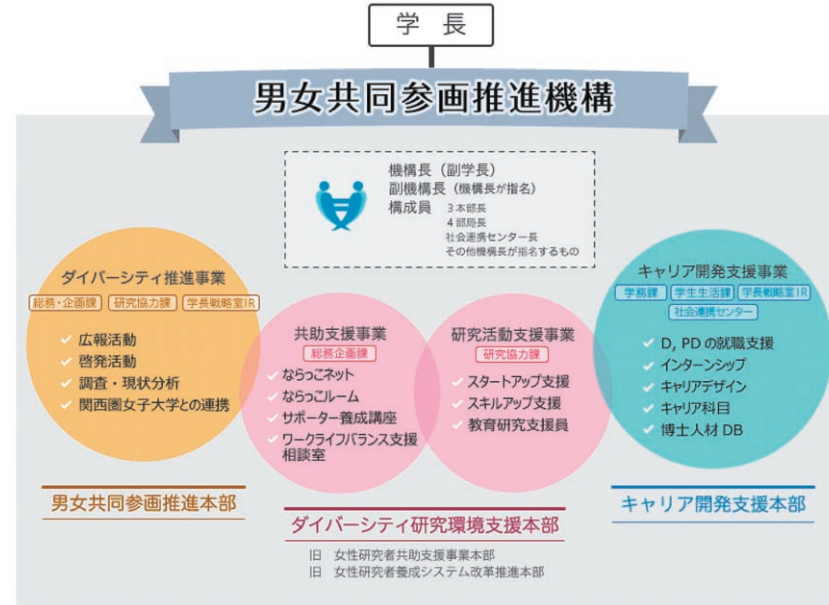
この事業は平成28年度以降もキャリア開発支援本部において継続実施しています。

The Organization for the Promotion of Gender Equality received an "S" grade evaluation

To support education and research activities based on its mission of educating leaders for a society with gender equality, the university has established an Organization for the Promotion of Gender Equality, which continuously implements various initiatives for students and faculty. In the 2016 academic year, there was a review of the system for implementing such projects with a view to promote diversity more effectively and efficiently.

In addition, having received a Japan Science and Technology Agency grant, the university's Organization for the Promotion of Gender Equality implemented a Post-doctoral Career Development Project (supporting Ph.D. students and post-doctoral career development) from the 2011 to the 2015 academic years. This project was evaluated upon completion and received the highest evaluation grade of "S" (exceeded target).

This project will continue in the career development support department during and after the 2016 academic year.



## 奈良県中南部地域との連携を強化しました

平成28年度に奈良県吉野郡東吉野村と協働連携に関する基本協定書を締結しました。これは奈良県中南部地域の活性化、産業の振興、教育・文化の振興及び人材育成や、奈良女子大学が行う教育研究に関する連携強化の一環であり、すでに同地域の下市町・十津川村・野迫川村・桜井市とも協定を結んでいます。

奈良女子大学は平成13年度より東吉野村に共生科学研究センターを設置し、自然環境分野での教育や研究を行うとともに、地域活性化のための様々な取組を行ってきましたが、今後はこれまで以上に緊密に連携し、地域の活性化や人材育成に取り組んでいくこととなります。

Collaboration with Nara Prefecture's central southern region has been strengthened

In the 2016 academic year, a collaboration agreement was concluded with Higashiyoshino in Yoshino, Nara Prefecture. This is part of a strategy of strengthening collaboration with parties in the central southern region of Nara Prefecture in terms of regional revitalization, promotion of industry, culture, and education, training personnel, and education and research at Nara Women's University. Agreements have also been concluded with Shimoichi, Totsukawa, Nosegwa, and Sakurai in the same region.

The university established its KYOUSEI Science Center for Life and Nature in Higashiyoshino in 2001, where it conducts classes and research in environmental sciences and is involved in various regional revitalization initiatives. The collaboration will be strengthened and extend to regional revitalization and the training of personnel.

## 国立と私立の枠を越え、京都女子大学と包括交流協定を締結しました

平成28年度に、奈良女子大学と京都女子大学は、両大学の強み・特色を生かし、女性リーダーの育成に向けて教職員・学生の交流推進、教育・研究に関する協力等、国立と私立の枠を越えて広く連携を図り、両大学の更なる充実発展につなげるため、包括交流協定を締結し、合同シンポジウムを開催しました。



An exchange agreement has been concluded with Kyoto Women's University, transcending the public-private divide

In the 2016 academic year, the university and Kyoto Women's University planned an extensive collaboration that transcended the public-private divide, using the strengths and qualities of each university and promoting student and faculty member exchanges and cooperation in education and research, aimed at training female leaders. A comprehensive exchange agreement has been concluded to further the development of both universities, and joint symposiums have been held.

## 『共創郷育「やまと」再構築プロジェクト』(COC+事業)を推進しました

奈良女子大学に設置した「やまと共創郷育センター」では、平成27年度に文部科学省の公募事業である「地（知）の拠点大学による地方創生推進事業」として採択された『共創郷育「やまと」再構築プロジェクト』を、奈良工業高等専門学校及び奈良県立大学と協働し推進しています。

平成28年度には「地域志向科目」として29科目を開講したほか、学生の地域への関心を喚起するとともに、卒業後の多様な働き方を想起させることを目的に、4回のセミナーを開催しました。またこれらの活動の拠点として、平成28年7月に吉野郡下市町に「奈良女子大学下市アクティビティセンター」を設置しました。

さらに、地元企業・自治体との連携強化のため、奈良経済同友会との交流会、研究フォーラムの開催を行いました。

The Yamato Center for Regional Collaboration and Education reconstruction project (a COC+ project) has been pursued

The university's Yamato Center for Regional Collaboration and Education pursued a joint reconstruction project with the Nara College of the National Institute of Technology and Nara Prefectural University. This project was accepted by the Ministry of Education, Culture, Sports, Science and Technology's "University as Center of Community" regional development program, which was open for applications in the 2015 academic year.

In the 2016 academic year, the university offered 29 regional-oriented subjects, and four seminars were held to call students' attention to regional issues and share ideas about relevant career paths after graduation. To focus on such activities, the university established an activity center in Shimoichi, Yoshino, in July 2016.

Research forums and networking events have also been organized with Keizai Doyukai Nara to strengthen collaboration with local businesses and government.



## グローバル化の推進に取り組みました

奈良女子大学では、国際交流センターを中心に国際交流協定校の拡大に取組んでおり、広報活動や留学希望者へのバックアップ及び留学生向けのプログラムを拡充した結果、平成28年度の派遣留学生が前年度から31名、受入れ留学生は前年度から20名増加しました。

また、大学院人間文化研究科では、ハノイ大学（ベトナム）、ルーヴェン・カトリック大学（ベルギー）と協定を締結し、奈良女子大学と外国の大学双方の学位を取得できるダブルディグリープログラムを実施しています。平成28年度には博士前期課程国際社会学専攻にハノイ大学から2名の学生を受入れ、同言語文化学専攻の学生1名をルーヴェン・カトリック大学に派遣しています。

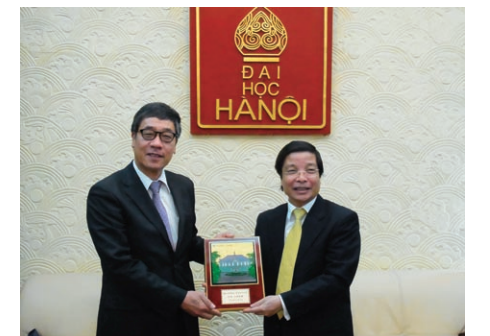
また、平成29年度に言語文化学専攻にハノイ大学から1名の学生を受け入れることを決定しました。

Initiatives to promote globalization have been implemented

Efforts have been made at the university, notably via the International Exchange Center, to expand the number of institutions with which it has an exchange agreement internationally; moreover, the publicity of activities to support potential exchange students and exchange student programs has been improved. As a result, in the 2016 academic year, there were year-on-year increases in the number of the university's students studying abroad and in the number of foreign students studying at the university of 31 and 20, respectively.

In addition, the Graduate School of Humanities and Sciences concluded agreements with Vietnam National University, Hanoi, and KU Leuven in Belgium, establishing double-degree programs, wherein students can obtain a degree from the university and the two overseas partners. In the 2016 academic year, two students from the Vietnam National University were accepted into the University's International Studies for History, Sociology and Geography Master's program, and one of the university's Language and Culture Master's students is studying at KU Leuven.

In addition, in the 2017 academic year, the Language and Culture Master's program will accept a student from the Vietnam National University.







落成直後の奈良女子高等師範学校正面（大正2年）  
The front view of Nara Women's Higher Normal School soon after its completion (1913)

明治41年 奈良女子高等師範学校が設置  
予科（4ヶ月）と本科（3年8ヶ月、国語漢文部、地理歴史部、数物化学部、博物家事部）と定められた

大正3年 予科を廃止し、文科、理科、家事科（第一部、第二部）の3学科に改組

大正5年 家事科の第一部、第二部の区分を廃止

昭和24年 奈良女子高等師範学校を包括して奈良女子大学が設置され、その学部は文学部（社会学科、国語国文学科、英語英文学科、史学地理学科）及び理家政学部（数学科、物理学科、化学科、生物学科、家政学科）と定められた

昭和25年 幼稚園教員養成課程設置

昭和27年 文学部教育学科設置

昭和28年 理家政学部を理学部（数学科、物理学科、化学科、生物学科）及び家政学部（食物学科、被服学科、住居保健学科）に分離

昭和29年 家政学部家庭科教員養成課程設置、家政学専攻科設置

昭和30年 文学専攻科設置

昭和31年 理学専攻科設置

昭和39年 家政学部住居保健学科を住居学科に改称、大学院家政学研究科（修士課程）設置、家政学専攻科廃止

昭和40年 大学院理学研究科（修士課程）設置、理学専攻科廃止

昭和42年 文学部史学地理学科を史学科及び地理学科に分離

昭和43年 大学院文学研究科（修士課程）設置

昭和45年 幼稚園教員養成課程廃止

昭和47年 文学部英語英文学科を英語・英米文学科に改称

昭和48年 家政学部生活経営学科設置

昭和51年 文学専攻科廃止

昭和55年 大学院文学研究科（博士課程）設置

昭和56年 大学院人間文化研究科（博士課程）設置（大学院文学研究科（博士課程）を包括）

平成3年 理学部情報科学科設置

平成5年 家政学部を生活環境学部（生活環境学科、人間環境学科）に改組

平成7年 文学部6学科を3学科（国際社会文化学科、言語文化学科、人間行動科学科）に改組

平成8年 理学部全学科を理学部（数学科、物理科学科、化学科、生物科学科、情報科学科）に改組

平成10年 大学院人間文化研究科を区分制博士課程に改組、大学院修士課程の3研究科を大学院人間文化研究科博士前期課程として統合し、博士後期課程に複合領域科学専攻を増設

平成11年 大学院人間文化研究科博士後期課程比較文化化学専攻及び生活環境学専攻を比較文化化学専攻及び人間環境科学専攻に改組

平成15年 大学院人間文化研究科博士後期課程人間環境科学専攻及び複合領域科学専攻を社会生活環境学専攻、共生自然科学専攻及び複合現象科学専攻に改組

平成16年 「国立大学法人奈良女子大学」が、奈良女子大学を設置

平成17年 生活環境学部生活環境学科を食物栄養学科及び生活健康・衣環境学科に改組し、食物栄養学科に管理栄養士養成課程を設置

平成18年 生活環境学部人間環境学科を住環境学科及び生活文化学科に改組

平成19年 大学院人間文化研究科博士前期課程生活環境学専攻と人間環境学専攻を食物栄養学専攻、生活健康・衣環境学専攻、住環境学専攻、生活文化学専攻に改組

平成20年 文学部の学科名称を一部変更。人文社会学科、言語文化学科、人間科学科とする

平成24年 教員組織である研究院を設置

平成26年 理学部5学科を改組して数物科学科及び化学生命環境学科を設置。生活環境学部生活健康・衣環境学科を改組して心身健康学科及び情報衣環境学科を設置。人間文化研究科博士前期課程生活健康・衣環境学専攻を改組して心身健康学専攻を設置

平成28年 大学院人間文化研究科博士前期課程及び後期課程に生活工学共同専攻を設置（本学とお茶の水女子大学との共同設置）

1908 Nara Women's Higher Normal School (Preparatory Course and Regular Course, Faculty of Japanese Language and Classical Literature, Geography and History, Mathematics and Physics and Chemistry, Natural History and Home Economics) was set up.

1914 The Preparatory Course was abolished. The Regular Course, 4 faculties were reformed into 3 faculties (Faculties of Liberal Arts, Science, Home Economics 1 and 2).

1916 The Faculty of Home Economics, 2 divisions were reformed into 1 division.

1949 Nara Women's Higher Normal School was reformed to Nara Women's University by the Law of National School Establishment. The University comprised 2 faculties, the Faculty of Letters (Departments of Sociology, Japanese Language, English Language and English Literature, History and Geography), and the Faculty of Science and Home Economics (Departments of Mathematics, Physics, Chemistry, Biology and Home Economics).

1950 The Department of Teacher's Training Course for Kindergarten was set up.

1952 The Department of Education was set up in the Faculty of Letters.

1953 The Faculty of Science and Home Economics was divided into 2 faculties, the Faculty of Science (Departments of Mathematics, Physics, Chemistry, Biology) and the Faculty of Home Economics (Departments of Food Science, Clothing, and Dwelling and Health Science).

1954 The Department of Domestic Science Teacher's Training Course was set up in the Faculty of Home Economics, Postgraduate School of Home Economics was set up.

1955 Postgraduate School of Letters was set up.

1956 Postgraduate School of Science was set up.

1964 The Department of Dwelling and Health Science was renamed to Department of Dwelling. Graduate School of Home Economics (Master's Course) was set up and Postgraduate School of Home Economics was abolished.

1965 The Graduate School of Science (Master's Course) was set up and Postgraduate School of Science was abolished.

1967 The Department of History and Geography was divided into the Department of History and the Department of Geography.

1968 Graduate School of Letters (Master's Course) was set up.

1970 The Department of Teacher's Training Course for Kindergarten was abolished.

1972 The Department of English Language and Literature was reformed into English Language and English and American Literature.

1973 The Department of Social Sciences of the Family was set up in the Faculty of Home Economics.

1976 The Postgraduate School of Letters was abolished.

1980 The Graduate School of Letters (Doctoral Course) was set up.

1981 The Graduate School of Letters (Doctoral Course) was reformed into Graduate School of Humanities and Sciences (Doctoral Course), 2 Schools (Comparative Culture, Human Life and Environmental Sciences).

1991 The Department of Information and Computer Sciences was set up in the Faculty of Science.

1993 The Faculty of Home Economics, 4 departments were reformed into the Faculty of Human Life and Environment, 2 departments (Life Science and Human Technology, Human Environment).

1995 The Faculty of Letters, 6 departments were reformed into 3 departments (International Studies of History, Sociology and Geography · Language and Culture · Human Behavioral Sciences). Course of Information and Computer Sciences was set up in The Graduate School of Science (Master's Course).

1996 The Faculty of Science, 5 departments were reformed into 5 departments (Departments of Mathematics, Physics, Chemistry, Biological Science, Information and Computer Sciences).

1998 The Graduate School is reformed and integrates the 3 Schools (Letters, Science, Home Economics) of master's course and the 1 Graduate School of doctoral course into one. "The Graduate School of Humanity and Sciences" is divided into 2 parts, the first 2 years (Master's Course) and the last 3 years (Doctoral Course). The School of Integrated Sciences was set up in Doctoral Course.

1999 The Graduate School of Humanities and Sciences (Doctoral Course) were reformed into the 2 schools (Comparative Culture and Human Environmental Sciences).

2003 The Graduate School of Humanities and Sciences (Doctoral Course), the School of Human Environmental Sciences and the School of Integrated Sciences were reformed into the School of Social Life and Human Environment, the School of Natural Science and Ecological Awareness and the School of Interdisciplinary Research of Scientific Phenomena and Information.

2004 Nara Women's University was established as "The National University Corporation Nara Women's University".

2005 The Department of Life Science and Human Technology was reformed into 2 departments, the Department of Food Science and Nutrition and the Department of Environmental Health and Clothing Environmental Science. A Registered Dietitian Curriculum was set up in the Department of Food Science and Nutrition.

2006 The Department of Human Environment was reformed into 2 departments, the Department of Residential Environment and Design and the Department of Culture and Humanities.

2007 The Graduate School of Humanity and Sciences (Master's Course), the 2 school (Human Life and Environmental Sciences and Human Environment) were reformed into 4 school (Food Science and Nutrition, Environmental Health and Clothing Environmental Science, Residential Architecture and Environmental Science and Culture and Humanities).

2008 The Faculty of Letters, 3 departments were reformed into 3 departments (History, Sociology and Geography · Language and Culture · Human Sciences).

2012 The Faculty which is an organization of all Nara Women's University faculty members was established.

2014 The Faculty of Science, 5 departments were reformed into 2 departments (Mathematical and Physical Sciences · Chemistry, Biology, and Environmental Science). The Faculty of Human Life and Environment, the Department of Environmental Health and Clothing Environmental Science was reformed into 2 departments (Health Sciences · Computer Science and Clothing Environment). The Graduate School of Humanities and Sciences (Master's Course), the Department of Environmental Health and Clothing Environmental Science reformed into the Department of Health Sciences.

2016 The Department and The School of Cooperative Major in Human Centered Engineering was set up in the Graduate School of Humanities and Sciences (Master's Course and Doctoral Course with Ochanomizu University).



# 役員 職員 Administrative Officers

平成29年4月1日現在  
As of April 1, 2017

## 役員会 Board of Director



学長  
President  
今岡春樹  
Haruki Imaoka



理事(教育学生担当)・副学長  
Trustee, Vice President  
角田秀一郎  
Syuichiro Tsunoda



理事(企画・広報担当)・副学長  
Trustee, Vice President  
小路田泰直  
Yasunao Kojita



理事(研究・情報担当)・副学長  
Trustee, Vice President  
藤原素子  
Motoko Fujiwara



理事(総務・財務担当)・事務局長  
Trustee, Director-General  
井深順二  
Junji Ibuka

## 監事 Auditor

酒居 淑子  
Yoshiko Sakai  
福田 隆一  
Ryuichi Fukuda

## 経営協議会委員 Administrative Councilors

学長 President 今岡春樹 Haruki Imaoka  
理事 Trustee 角田秀一郎 Syuichiro Tsunoda  
理事 Trustee 小路田泰直 Yasunao Kojita  
理事 Trustee 藤原素子 Motoko Fujiwara  
理事 Trustee 井深順二 Junji Ibuka  
井岡 陽子 Youko Ioka  
尾池 和夫 Kazuo Oike  
牧田 知子 Tomoko Makita  
山川 明子 Akiko Yamakawa  
(近鉄グループホールディングス株式会社) 相談役 山口 昌紀 Masanori Yamaguchi  
(独立行政法人国立文化財機構) 奈良国立博物館長 松本 伸之 Nobuyuki Matsumoto

## 副学長 Vice President

地域創生担当 Vice President for Regional Revitalization 成瀬 九美 Kumi Naruse  
ハラスメント防止・障害学生支援担当 Vice President for Prevention of the Harassment and Support for Students with Special Needs 三成 美保 Miho Mitsunari  
国際交流担当 Vice President for International Exchange 吉村 あき子 Akiko Yoshimura

## 学長補佐 Advisor to the President

改革推進担当 Advisor to the President for University General Reform Promotion 久保 博子 Hiroko Kubo  
大学改革担当 Advisor to the President for University Special Reform Promotion 才 脇 直 樹 Naoki Saiwaki

## 教育研究評議会評議員 Education and Research Councilors

学長 President 今岡春樹 Haruki Imaoka  
理事 Trustee 角田秀一郎 Syuichiro Tsunoda  
理事 Trustee 小路田泰直 Yasunao Kojita  
理事 Trustee 藤原素子 Motoko Fujiwara  
理事 Trustee 井深順二 Junji Ibuka  
副学長 Vice President 成瀬 九美 Kumi Naruse  
副学長 Vice President 三成 美保 Miho Mitsunari  
副学長 Vice President 吉村 あき子 Akiko Yoshimura  
文学部長 Dean, Faculty of Letters 野村 鮎子 Ayuko Nomura  
理学部長 Dean, Faculty of Science 林 井 久 樹 Hisaki Hayasii  
生活環境学部長 Dean, Faculty of Human Life and Environment 黒子 弘道 Hiromichi Kurosu  
大学院人間文化研究科長 Dean, Graduate School of Humanities and Sciences 高田 将志 Masashi Takada  
学術情報センター長 Director, Academic Information Center 藤原素子 Motoko Fujiwara  
附属学校部長 Director, Attached Schools Bureau 角田秀一郎 Syuichiro Tsunoda  
研究院教授(文学部選出) Professor, Faculty 内田 忠賢 Tadayoshi Uchida  
研究院教授(文学部選出) Professor, Faculty 中山 満子 Michiko Nakayama  
研究院教授(理学部選出) Professor, Faculty 小林 毅 Tsuyoshi Kobayashi  
研究院教授(理学部選出) Professor, Faculty 春本 晃江 Terue Harumoto  
研究院教授(生活環境学部選出) Professor, Faculty 久保 博子 Hiroko Kubo  
研究院教授(生活環境学部選出) Professor, Faculty 松岡 悦子 Etsuko Matsuoka  
研究院教授(人間文化研究科選出) Professor, Faculty 榎 瀬 知 明 Tomoaki Tanase  
研究院教授(人間文化研究科選出) Professor, Faculty 三木 健寿 Kenju Miki

## 研究院 Faculty

研究院長 Director-General 今岡春樹 Haruki Imaoka  
副研究院長 Vice Dean of Faculty 高田 将志 Masashi Takada  
人文科学系長 Head of Division of Humanities and Social Sciences 野村 鮎子 Ayuko Nomura  
自然科学系長 Head of Division of Natural Sciences 林 井 久 樹 Hisaki Hayasii  
生活環境科学系長 Head of Division of Human Life and Environmental Sciences 黒子 弘道 Hiromichi Kurosu

## 学部・大学院・附属施設等 Faculty, Graduate school, Attached facilities

文学部長 Dean, Faculty of Letters 野村 鮎子 Ayuko Nomura  
理学部長 Dean, Faculty of Science 林 井 久 樹 Hisaki Hayasii  
生活環境学部長 Dean, Faculty of Human Life and Environment 黒子 弘道 Hiromichi Kurosu  
大学院人間文化研究科長 Dean, Graduate School of Humanities and Sciences 高田 将志 Masashi Takada  
附属学校部長 Director, Attached Schools Bureau 角田秀一郎 Syuichiro Tsunoda  
附属幼稚園長 Principal, Attached Kindergarten 功刀 俊雄 Toshio Kunugi  
附属小学校長 Principal, Attached Elementary School 菊崎 泰枝 Hiroe Kikuzaki  
附属中等教育学校長 Principal, Attached Secondary School 渡邊 利雄 Toshio Watanabe  
学術情報センター長 Director, Academic Information Center 藤原素子 Motoko Fujiwara  
アドミッションセンター長 Director, Admission Center 小川 伸彦 Nobuhiko Ogawa  
保健管理センター所長 Director, Health Care Center 白水 倫生 Michio Shirozu  
臨床心理相談センター長 Director, Center for Clinical Psychology 伊藤 美奈子 Minako Ito  
国際交流センター長 Director, International Exchange Center 吉村 あき子 Akiko Yoshimura  
社会連携センター長 Director, Social Cooperation Center 内田 忠賢 Tadayoshi Uchida  
環境安全管理センター長 Director, Environmental Safety Center 小川 英巳 Hidemi Ogawa  
理系女性教育開発共同機構長 Director, Collaborative Organization for Research in women's Education of Science, Technology, Engineering, and Mathematics 加藤 美砂子 Misako Kato  
\*お茶の水女子大学 副学長(副機構長は本学 小路田泰直)  
やまと共創郷育センター長 Director, YAMATO Center for Regional Collaboration and Education 成瀬 九美 Kumi Naruse  
男女共同参画推進機構長 Director, Organization for the Promotion of Gender Equality 藤原素子 Motoko Fujiwara  
共生科学研究センター長 Director, KYOUSEI Science Center for Life and Nature 保 智己 Satoshi Tamotsu  
教育システム研究開発センター長 Director, Center for Research and Development of Education Systems 西村 拓生 Takuo Nishimura  
古代学学術研究センター長 Director, Center for Research of Ancient Culture 西谷 地 晴 美 Seibi Nishiyachi  
アジア・ジェンダー文化学センター長 Director, Center for Gender and Women's Culture in Asia 松岡 悦子 Etsuko Matsuoka  
岡数学研究所長 Director, Oka Mathematical Institute 角田秀一郎 Syuichiro Tsunoda  
動物実験施設長 Director, Laboratory Animal Research Center 保 智己 Satoshi Tamotsu

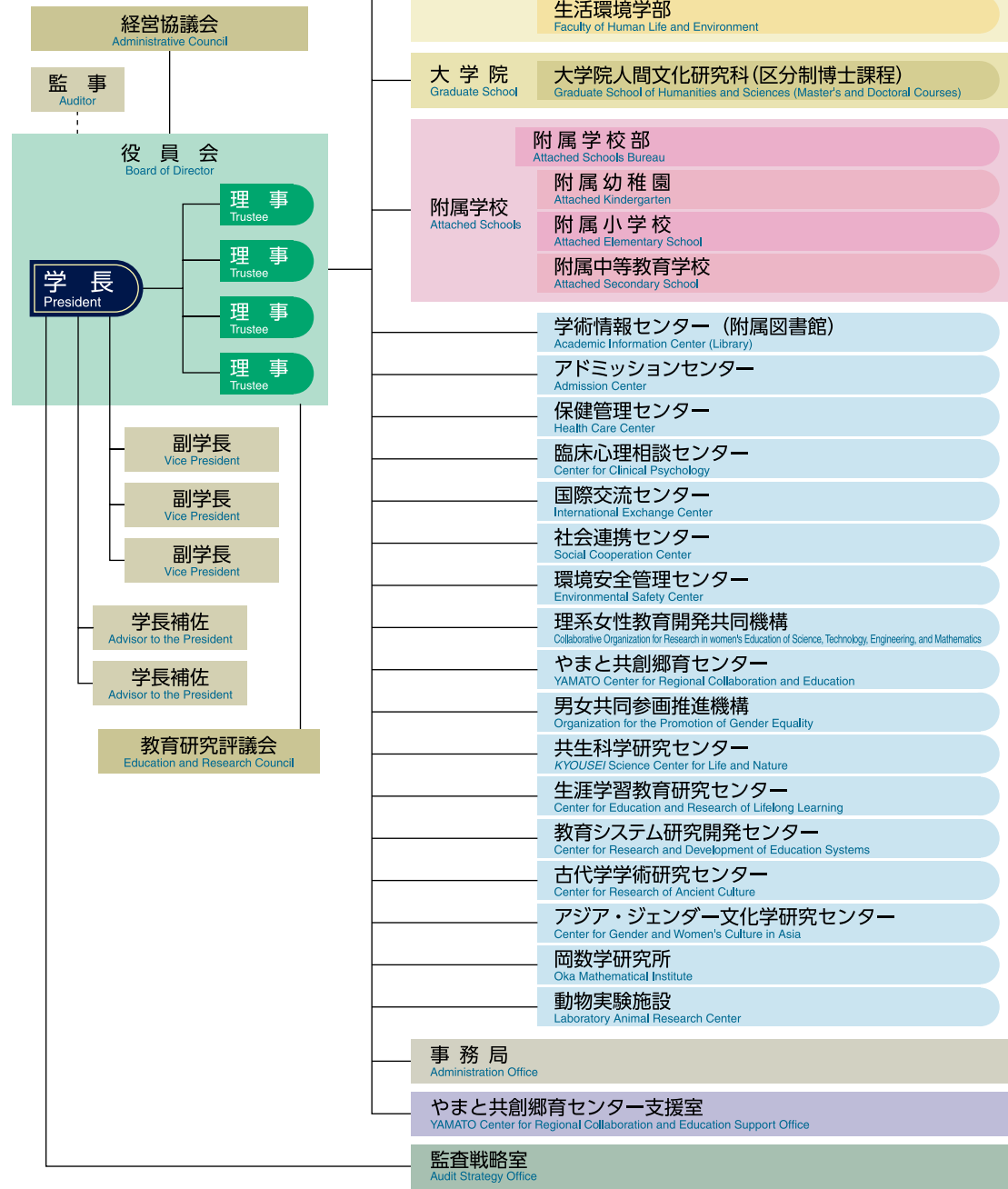
## 事務局等 Administration Office

事務局長 Director-General 井深順二 Junji Ibuka  
事務局次長 Vice Director-General 岩 阪 豊 Yutaka Iwasaka  
総務・企画課長 Head, General Affairs and Planning Division 岩 阪 豊 Yutaka Iwasaka  
総務・企画情報管理活用監 Director for Information Management 太田 仁 Hitoshi Ota  
国際課長 Head, International Division 桑原 みどり Midori Kuwahara  
研究協力課長 Head, Research Cooperation Division 乾 日 出 樹 Hideki Inui  
財務課長 Head, Financial Division 西田 範 浩 Norihiro Nishida  
施設企画課長 Head, Facility Planning Division 西 英 朗 Hideaki Nishi  
学務課長 Head, Educational Affairs Division 木下 和 之 Kazuyuki Kinoshita  
学生生活課長 Head, Student Support Division 中 窪 利 周 Toshichika Nakakubo  
入試課長 Head, Entrance Examination Division 名 賀 宏 圭 Hirokazu Myoga  
学術情報課長 Head, Library and Information Division 矢 野 真 弓 Mayumi Yano  
やまと共創郷育センター支援室長 Head, YAMATO Center for Regional Collaboration and Education Support Office 木下 和 之 Kazuyuki Kinoshita  
監査戦略室長 Head, Audit Strategy Office 乾 日 出 樹 Hideki Inui





# 運営機構 Administrative Structure



# 研究院 Faculty

研究院は、平成24年4月に設置された、学長を研究院長とする全学の教員組織である。

研究院は人文科学系、自然科学系、生活環境科学系からなる。各学系に所属する教員は、各人の専門分野を生かして学部・大学院の教育研究を担当し、当該分野の教育研究の発展に寄与するとともに、学部・大学院の枠組みを超えて、多様化・高度化・学際化する人材養成の課題や研究の課題の克服に向けて、的確かつ柔軟に他の分野との連携・協力を推進する。

The Faculty is an organization of all Nara Women's University faculty members, which was established in April 2012. The president of the university serves as Dean of The Faculty.

The Faculty consists of three Divisions: The Division of Humanities and Social Sciences, The Division of Natural Sciences, and The Division of Human Life and Environmental Sciences. The Faculty members who belong to one of these three Divisions carry out, with their expert knowledge, the educational research programs of the undergraduate and the graduate schools, and contribute to the development of their fields of study. All The Faculty members also promote their mutual cooperation appropriately and flexibly, across administrative boundaries, in order to settle issues of human resource development and academic research that require increasingly more diverse, sophisticated, and interdisciplinary approaches.

## 学系 Division

人文科学系  
Humanities and Social Sciences

自然科学系  
Natural Sciences

生活環境科学系  
Human Life and Environmental Sciences

## 領域 Research Group

人文社会学領域  
History, Sociology and Geography  
言語文化学領域  
Language and Culture  
人間科学領域  
Human Sciences

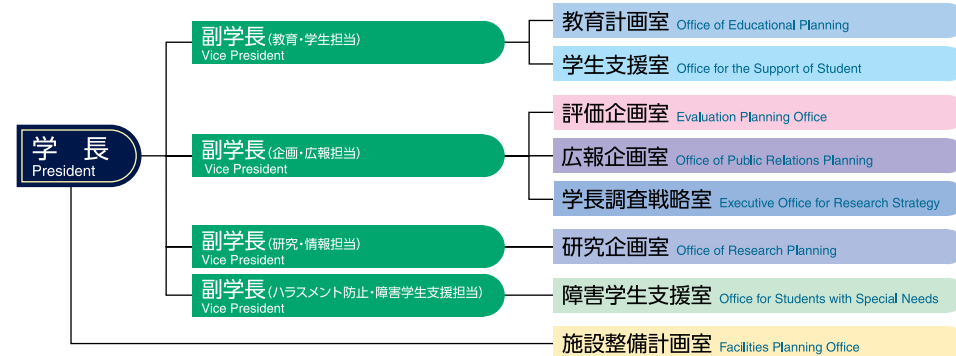
数学領域  
Mathematics  
物理学領域  
Physics  
化学領域  
Chemistry  
生物科学領域  
Biological Sciences  
環境科学領域  
Environmental Sciences

食物栄養学領域  
Food Science and Nutrition  
生活健康学領域  
Environmental Health  
スポーツ健康科学領域  
Sport and Health Sciences  
臨床心理学領域  
Clinical Psychology  
衣環境学領域  
Clothing Environmental Science  
生活情報通信科学領域  
Information and Communication Technology for Life  
生活工学領域  
Human-Centered Engineering  
住環境学領域  
Residential Architecture and Environmental Science  
生活文化学領域  
Culture and Humanities



## 学内運営組織 一室一 Administrative Organization -Office-

平成29年4月1日現在  
As of April 1, 2017







大学院  
Graduate School

# 人間文化研究科 Humanities and Sciences

大学院人間文化研究科は、平成10年4月に大学院修士課程の3研究科（文学研究科、理学研究科、家政学研究科）を大学院人間文化研究科博士前期課程として、区分制博士課程に統合し現在に至っている。

博士前期課程には、文学部の学科等を基礎とする国際社会文化学専攻、言語文化学専攻及び人間行動科学専攻、生活環境学部学科等を基礎とする食物栄養学専攻、心身健康学専攻、住環境学専攻及び生活文化学専攻、理学部の学科等を基礎とする数学専攻、物理科学専攻、化学専攻、生物科学専攻、情報科学専攻、そしてお茶の水女子大学と共同運営する生活工学共同専攻の計13専攻がある。

博士後期課程には、博士前期課程の幅広い学問領域を体系的に統合・融合して学際性を図った組織として、比較文化学専攻、社会生活環境学専攻、共生自然科学専攻、複合現象科学専攻および生活工学共同専攻の5専攻があり、研究・教育者のみならず高度専門職業人の養成も行っている。

## 博士前期課程 Master's Course

専攻 Departments	コース・講座 Courses	
国際社会文化学専攻 International Studies for History, Sociology and Geography	古代文化学コース Studies for Ancient Culture	歴史学コース Historical Studies
言語文化学専攻 Language and Culture	社会情報学コース Sociology and Geographical Information Studies	地域環境学コース Regional Environment Studies
人間行動科学専攻 Human Behavioral Sciences	文化メディア学コース Culture and Media Studies	
食物栄養学専攻 Food Science and Nutrition	日本アジア言語文化学コース Japanese and Asian Literature	ヨーロッパ・アメリカ言語文化学コース European and American Language and Literature
心身健康学専攻 Health Sciences	教育学・人間学コース Education and Philosophy	人間関係行動学コース Studies for Human Relations and Behaviors
生活工学共同専攻 Cooperative Major in Human Centered Engineering	スポーツ科学コース Sport Science	
住環境学専攻 Residential Architecture and Environmental Science	生活健康学コース Environmental Health	衣環境学コース Clothing Environmental Science
生活文化学専攻 Culture and Humanities	臨床心理学コース Clinical Psychology	
数学専攻 Mathematics	構造数学コース Theory of Mathematical Structures	現象解析学コース Mathematical Analysis of Phenomena
物理科学専攻 Physics	基礎物理学コース Fundamental Physics	物性物理学コース Condensed Matter Physics
化学専攻 Chemistry	基幹化学コース Fundamental Chemistry	機能化学コース Interdisciplinary Chemistry
生物科学専攻 Biological Sciences	分子・細胞生物学コース Molecular and Cellular Biology	個体・集団生物学コース Integrative Biology
情報科学専攻 Information and Computer Sciences	数理情報学コース Computer Sciences	環境情報学コース Natural Information Sciences

## 取得できる学位 Degree

修士（専攻分野に応じ〈学術〉、〈文学〉、〈理学〉、〈生活環境学〉、〈家政学〉、〈生活工学〉又は〈工学〉）  
Master of Philosophy, Arts, Science, Human Life and Environment, Home Economics, Human Centered Engineering and Engineering

The Graduate School of Humanities and Sciences was created in April 1998, and its three existing master's courses (in Letters, Science, and Home Economics) have been brought together as part of a segmented doctoral program. The Graduate School also offers master's courses in human cultural research.

There are thirteen master's courses, consisting of the departments and courses in the Faculty of Letters specializing in International Studies in History, Sociology and Geography, Language and Culture, and Human Behavioral Sciences; the department and courses in the Faculty of Human Life and the Environment specializing in Food Science and Nutrition, Health Sciences, Residential Architecture and Environmental Science, and Culture and Humanities; the departments and courses in the Faculty of Science specializing in Mathematics, Physics, Chemistry, Biological Sciences, and Information and Computer Sciences; and Cooperative Major in Human Centered Engineering.

The doctoral courses cover a wide range of disciplines and issues. Equally important to these courses are interdisciplinary research and scholastic endeavor over a variety of fields in a systematic and organizational manner, in five fields: Comparative Culture; Social Life and Human Environment; Natural Science and Ecological Awareness; and Interdisciplinary Research of Scientific Phenomena and Information; and Cooperative Major in Human Centered Engineering. These courses are not just academic pursuits for students, they are also very high-level vocational training programs for professionals.

## 博士後期課程 Doctoral Course

専攻 Schools	コース・講座 Departments	
比較文化学専攻 Comparative Culture	文化史論講座 Lectures on Cultural History	日本アジア文化情報学講座 Japanese and Asian Culture and Information Studies
社会生活環境学専攻 Social Life and Human Environment	欧米地域文化情報学講座 European and American Culture and Information Studies	
共生自然科学専攻 Natural Science and Ecological Awareness	人間行動科学講座 Human Behavioral Sciences	共生社会生活学講座 Socio-Economic Studies for Co-living
生活工学共同専攻 Cooperative Major in Human Centered Engineering	社会・地域学講座 Sociology and Geography	生活環境計画学講座 Human Environmental Design
複合現象科学専攻 Interdisciplinary Research of Scientific Phenomena and Information	機能性物質科学講座 Interdisciplinary Materials Science	生物環境科学講座 Biological Science and Environment
	食物栄養科学講座 Food and Nutritional Sciences	環境生活科学講座 Environmental and Life Sciences
	現象構造解析講座 Mathematics and Physics of Fundamental Structures	複合自然構造講座 Integrated Sciences of Physics and Mathematics
	複合情報科学講座 Advanced Information and Computer Sciences	

## 取得できる学位 Degree

博士（専攻分野に応じ〈学術〉、〈文学〉、〈理学〉、〈社会科学〉、〈生活環境学〉、〈情報科学〉、〈生活工学〉又は〈工学〉）  
Doctor of Philosophy, Arts, Science, Social Science, Human Life and Environment, Computer Science, Human Centered Engineering and Engineering





学部 Faculty  
**文学部**  
Letters

文学部は、質の高い教養教育と高度な専門教育を通して、人間・文化・社会への深い理解力や多様な言語能力を培い、今までの知の枠組みに囚われない柔軟な視点から自分で課題を発見し解決に取り組む積極的な人材の育成を目指している。

古代から現代までの日本史・西洋史・東洋史をはじめ、自然地理学・人文地理学や地域研究、環境問題、家族・情報・文化等の社会学、さらには美術史や考古学も学べる「人文社会学科」、日本・中国・アメリカ・イギリス・ドイツ・フランスおよびそれらの文化が及ぶ諸地域における言語と文学を中心に、文化現象全般をも視野に収めて学ぶ「言語文化学科」、そして、社会と文化における人間と人間相互の生の営みに焦点を合わせ、「人間とは何か?」という問題について総合的に教育・研究する「人間科学科」の3学科から構成されている。

The Faculty of Letters at Nara Women's University provides an excellent education in liberal arts and specialized fields. It aims at cultivating those proactive individuals with a deep understanding of humanity, culture and society as well as various linguistic skills who can initiate tasks on their own and work out solutions from a flexible viewpoint free from the conventional framework of knowledge.

The Faculty consists of three departments: the Department of History, Sociology and Geography, the Department of Language and Culture, and the Department of Human Sciences. The Department of History, Sociology and Geography offers a range of courses on Japanese, Western and Eastern history from antiquity to contemporary times, physical / human geography, area studies, environment issues, sociologies of the family, information, and culture, art history and archaeology. The Department of Language and Culture explores languages and literature as well as cultural phenomena in general in Japan, China, the U.S., Britain, Germany, France and those regions under their cultural influence. The Department of Human Sciences addresses the question of what humanity is through a comprehensive approach to human beings and their interactions in society and culture.

学科 Departments	コース Courses
<b>人文社会学科</b> History, Sociology and Geography	古代文化学コース Studies in Ancient Culture 歴史学コース Historical Studies 社会情報学コース Social Information Studies 地域環境学コース Socio-Geographical and Environmental Studies 文化メディア学コース Studies in cultural media
<b>言語文化学科</b> Language and Culture	日本アジア言語文化学コース Japanese and Asian Literature ヨーロッパ・アメリカ言語文化学コース European and American Literature
<b>人間科学科</b> Human Sciences	教育学・人間学コース Education - Philosophical Anthropology 心理学コース Psychology

取得できる学位 Degree  
学士〈文学〉 Bachelor of Arts

取得できる教員免許状の種類

学科・コース	免許状の種類	教 科
人文社会学科	中学校教諭 一種免許状	社会
	高等学校教諭 一種免許状	地理歴史、公民
言語文化学科	中学校教諭 一種免許状	国語、英語
	高等学校教諭 一種免許状	国語、書道、英語
人間科学科	幼稚園教諭 一種免許状	
	小学校教諭 一種免許状	

学部 Faculty  
**理学部**  
Science

理学部は、「高いレベルの理学の教育と、活発な研究活動への参加を通じ、広い視野に基づく問題発掘・問題解決能力を持った学生を育成するとともに、女性が学び研究しやすい環境での自立的な活動を通じて次世代の課題にリーダーとして取り組むことのできる教養豊かな女性を社会に輩出すること」を目指している。

理学部は、数学コース・物理学コース・数物連携コースからなる数物科学科と化学コース・生物科学コース・環境科学コースからなる化学生命環境学科の2大学科で構成されている。理学部学生は、各学科のコース科目の講義や実験・実習・演習および卒業研究などを通して、科学的思考力、実験技術、語学力、表現力などを身につけるトレーニングを受けている。

The Faculty of Science aims to "Educate students with problem-finding and problem-solving capabilities based on a wide range of perspectives through education and active research in science at a high level along with producing well-educated women who can take initiatives as leaders to tackle next-generation issues through independent activities in an environment which is geared towards women to learn and conduct research."

The Faculty of Science consists of two major departments, the Department of Mathematical and Physical Sciences and the Department of Chemistry, Biology, and Environmental Science. Through lectures, experiments, practical learning, seminars of the course subjects and graduation research in each department, students will have the opportunity to hone their scientific thinking power and experimental skills as well as to improve their foreign language abilities and communicative abilities.

学科 Departments	コース Courses
<b>数物科学科</b> Mathematical and Physical Sciences	数学コース Mathematics 物理学コース Physics 数物連携コース Physics and Mathematics
<b>化学生命環境学科</b> Chemistry, Biology, and Environmental Science	化学コース Chemistry 生物科学コース Biological Sciences 環境科学コース Environmental Sciences

取得できる学位 Degree  
学士〈理学〉 Bachelor of Science

取得できる教員免許状の種類

学科・コース	免許状の種類	教 科
数物科学科	中学校教諭 一種免許状	数学
	高等学校教諭 一種免許状	数学
数物科学科	中学校教諭 一種免許状	理科
	高等学校教諭 一種免許状	理科
化学生命環境学科	中学校教諭 一種免許状	理科
	高等学校教諭 一種免許状	理科





学部  
Faculty

# 生活環境学部 Human Life and Environment

生活環境学部は、前身の家政学部を母体として、生活の根幹である衣食住や家族の環境など様々な生活環境を教育研究の対象とする目的で誕生した。私たちの生活と人間生活を取り巻く環境について科学的に分析し、安全で豊かな生活環境を創造することを目指している。

生活環境学部は、食物栄養学科、心身健康学科、情報衣環境学科、住環境学科、生活文化学科の5学科で構成されている。「食物栄養学科」では、食物と人間との関係についてバイオサイエンスをベースに、分子レベルから生体までの広い範囲で解き明かそうと教育研究している。「心身健康学科」では、こころと身体健康増進を目指して、生活習慣、生活環境、身体、運動、こころ、発達、教育などの多面的な観点から健康について学際的に教育研究をしている。「情報衣環境学科」では、情報通信技術を生活者支援に応用すると共に、安全で快適な衣環境の構築を目指して教育研究をしている。「住環境学科」では、安全・快適で魅力的な住環境をどのように計画・設計・管理していくかを教育研究している。「生活文化学科」では、生活文化を取り巻く問題を多角的・重層的に解き明かそうと教育研究している。

The Faculty of Human Life and the Environment was created from the former Faculty of Home Economics. In the past, the school focused on clothing, food and housing but now the faculty studies and researches environmental issues from every angle. The issues focused on are our own lives and the impact we have on our environment. The aim of this course of study is to use scientific analysis to contribute to the creation of a safer and more bountiful living environment.

The Faculty of Human Life and the Environment offers courses in five main areas of study. The Department of Food Science and Nutrition, the Department of Health Sciences, the Department of Computer Science and Clothing Environment, the Department of Residential Architecture and Environmental Science, and the Department of Culture and Humanities.

The Department of Food Science and Nutrition has a study program based on bioscience; specifically, the relationship between humans and the foods they eat. The course looks to analyze this relationship from the molecular level up to the scale of living beings, using a broad-based approach to clarify these topics. At the Department of Health Sciences, we aim to help students comprehensively learn about human health from various viewpoints, such as the lifestyle, social environment, body, exercise, mind, development, and education. The Department of Computer Science and Clothing Environment applies information and communication technologies to the support of human life as well as conducts education and research on realizing safe and comfortable clothing environments. The Department of Residential Architecture and Environmental Science course looks at the safety, comfort, and the aesthetic factors of our dwellings and their design, facilities, and management from an educational and research perspective. Lastly, The Department of Culture and Humanities seeks to shed light on the questions surrounding human life and culture through diverse and multilayered education and research.

## 学科 Departments

食物栄養学科  
Food Science and Nutrition

心身健康学科  
Health Sciences

情報衣環境学科  
Computer Science and Clothing Environment

住環境学科  
Residential Architecture and Environmental Science

生活文化学科  
Culture and Humanities

## コース Courses

生活健康学コース  
Environmental Health  
スポーツ健康科学コース  
Sport and Health Sciences  
臨床心理学コース  
Clinical Psychology

衣環境学コース  
Clothing Environmental Science  
生活情報通信科学コース  
Information and Communication Technology for Life

## 取得できる学位 Degree

心身健康学科 学士〈生活健康科学〉  
Bachelor of Health Sciences  
心身健康学科以外の学科 学士〈生活環境学〉  
Bachelor of Human Life and Environment

## 取得できる教員免許状の種類

学科・コース	免許状の種類	教科
食物栄養学科	中学校教諭 一種免許状	家庭
	高等学校教諭 一種免許状	家庭
心身健康学科 生活健康学コース	中学校教諭 一種免許状	家庭
	高等学校教諭 一種免許状	家庭
心身健康学科 スポーツ健康科学コース	中学校教諭 一種免許状	保健体育
	高等学校教諭 一種免許状	保健体育
情報衣環境学科 衣環境学コース	中学校教諭 一種免許状	家庭
	高等学校教諭 一種免許状	家庭
情報衣環境学科 生活情報通信科学コース	中学校教諭 一種免許状	家庭
	高等学校教諭 一種免許状	情報
住環境学科	中学校教諭 一種免許状	家庭
	高等学校教諭 一種免許状	家庭
生活文化学科	中学校教諭 一種免許状	家庭
	高等学校教諭 一種免許状	家庭

# 附属学校 Attached Schools

本学には、大学附属として附属幼稚園、附属小学校及び附属中等教育学校が設置されており、各学校において特色ある教育活動を展開している。

附属学校は、平成16年4月の大学の国立大学法人化への移行に併せて、学校間の連携・協力及び大学と一層連携した教育・研究活動推進のため、従来の文学部附属から大学全体の附属として改組された。同時に各附属学校を総括し組織的な整備を図る目的から附属学校部が新設され、大学と附属学校の連携とともに、各附属学校相互の理解と協力・連携を図っている。

附属幼稚園と附属小学校は、平成21～23年度に文部科学省から研究開発学校に指定され、3歳期から11歳期における論理的思考力を育成する教育課程を作成した。また、平成27年度から「幼小一貫教育において生活と学習をつなぎ、同年齢や異年齢で協働的に探究を深め、多様な能力や個性的な才能を引き出す『生活学習力』を育成する教育課程の研究開発」の課題で研究開発校の指定を受けた。入園入学式を一緒に行うようになって本年度で6回目となる。初等教育前期（3・4歳）・中期（5歳・1年・2年）・後期（3～6年）の教育階梯を設定し、幼小一貫した教育を進めている。中でも、「なかよしタイム（3・4・5歳）」「なかよしひろば（5歳・1年・2年）」「なかよしラボ（3～6年）」の異学年交流活動を計画し、異学年による協働的探究活動を通して「学びの文化の伝承」が進むよう取り組んでいる。

また、附属中等教育学校は、平成17年度からスーパーサイエンスハイスクール（SSH）に指定され、「中高一貫校における指定校」として高い評価を受けた。続いて平成22年から2回目の指定を受けた際には「中等教育6年間における自然科学リテラシーを基盤とするリベラルアーツの育成のためのカリキュラム開発」と、「高大接続のあり方についての研究開発」をテーマとして研究を進めた。そして、平成27年度から3度目の指定を受けるにあたり「『共創力』を備えた科学技術イノベーターを育成するためのカリキュラム開発」を研究課題とした。このような研究課題のもと、「6年一貫の協働型探究活動のカリキュラム作成《課題研究》」や「国際交流プログラムによる海外生徒との協働型探究活動《ISSS（International Salon of Super Science student：アイトリプルエス）》」などに取り組んでいる。

This university has an attached kindergarten, elementary school, and secondary school, each of which employs distinctive kinds of educational activities. In conjunction with the transition of the university to a national university corporation as of April 2004, management of the attached schools was moved from the Faculty of Letters to the university as a whole, for the purpose of facilitating inter-school liaison and cooperation as well as the promotion of more effective liaisons with the university for educational and research activities. At the same time, this afforded the opportunity for a new start, as a general overview of each school could be obtained and coordinated maintenance goals formed; which together with liaisons between the university and the schools also provides greater reciprocal understanding and cooperation between the schools.

The kindergarten and elementary school attached to the university were appointed, by the Ministry of Education, Culture Sports, Science and Technology, to conduct a research project from the fiscal year 2009 to 2011. The research project developed educational programs to cultivate logical/critical thinking skills of children who were three to eleven years old. In addition, in 2015 they were appointed again to conduct a new research. They are working to develop a Curriculum that will develop children's abilities and talents through various activities planned to promote interactions among children of the same or different grades/ages.

The kindergarten and elementary school have held their entrance ceremony together for these six years. They set three stages/periods for elementary education, the first (3 and 4 year-old children), the second (5, 6, and 7 year-old children), and the third (from 8 to 11 year-old children). Especially, they have three unique activities, "friendship laboratory" in which each child has his/her own theme and learn through personal or group activities, "friendship field" in which children of the second stage work together, and "friendship club" in which children of kindergarten have activities with those of different ages. The close relationship between the kindergarten and elementary school provides a sense of continuity in their children's learning. These interactions are intended to give younger children opportunities to acquire good learning attitudes and skills by observing older children as role models.

As well, the secondary school was appointed as a Super Science High School (SSH) in 2005, and gained high marks as a SSH of secondary schools. In addition, in the next 5 years, from April of 2010, the secondary school conducted research as a SSH with the theme "Development of a Curriculum that will cultivate liberal arts of which natural science forms the basis", and "Research and Development of the more effective liaisons with the university during the 6-year secondary education" Additionally, the secondary school was appointed to conduct the 3<sup>rd</sup> research in April of 2015 with the theme "Development of a Curriculum that will foster technological innovators with the ability to work together as a team to create new ideas." Now they are working on designing a Curriculum which focuses on group study for 6 years and ISSS; co-working activities with foreign students through international exchange programs.

平成29年5月1日現在 As of May 1, 2017

区分 Classification	総定員 Total Capacity	現 員 Present Number										学級数 Number of Classes
		1年 First	2年 Second	3年 Third	4年 Fourth	5年 Fifth	6年 Sixth	計 Total				
		男 Male	女 Female	計 Total								
附属学校 Attached Schools	幼稚園 Kindergarten	144	(3歳児) 47		(4歳児) 47		(5歳児) 46		70	70	140	6
	小学校 Elementary School	420	70	66	68	69	65	67	202	203	405	12
	中等教育学校 Secondary School	720	121	122	123	115	121	126	358	370	728	18



附属幼稚園  
Kindergarten



附属小学校  
Elementary School



附属中等教育学校  
Secondary School



# 教育研究施設 Facilities

## 学術情報センター (附属図書館)

Academic Information Center (Library)

### 目的 Purpose

学術情報センターは、図書その他の学術情報を収集、管理、提供及びその活用のための教育を行なうとともに、学術情報基盤を充実させ、本学の教育、研究、調査等に資することを目的として活動している。

The Academic Information Center collects, manages and provides the academic information such as books or e-resources. Moreover, we support the academic information literacy education. We also enhance the science information infrastructure and contribute to education, research and investigation.

### 施設 Facilities

建物面積 Floor Space	4,523㎡
閲覧席 Number of Seats	154席

提供パソコン台数  
Number of Personal Computers

平成29年5月1日現在  
As of May 1, 2017

情報処理教育室 Room for Information Processing Education	160台
自習用パソコン Personal Computers for Students	85台



ラーニング・commons Learning Commons

### 蔵書数

Number of Holdings

平成29年3月31日現在  
As of March 31, 2017

	図書 Books	雑誌 Journals
和書(和文) Japanese	416,311冊	11,552種類
洋書(欧文) Foreign	158,301冊	6,457種類*
計 Total	574,612冊	18,009種類

\*電子ジャーナルを含む

### サービス状況

User Services

(平成28年度)  
(Academic Year of 2016-17)

入館者総数 Total Number of Visitors	149,818人 (うち学外者 1,862人)
貸出者数 Number of Borrowers	18,760人
貸出冊数 Volumes Lent	31,854冊
文献複写 Photocopying	
館内コピー受付件数 Request from Library Users	1,769件
学外から受付 Request from Outside	885件
学外へ依頼 Request to Outside	1,320件
図書館間相互貸借 Interlibrary Borrowing	
貸出 Lent	372件
借受 Borrowed	713件

## アドミッションセンター

Admission Center

### 目的 Purpose

多面的な入学者選抜によって大学の多様性を確保し、社会のリーダーとなる人材を育成するため、最高レベルの知識・理解を基盤とした思考力と表現力を持ち、そのうえに豊かな感性と主体性を持った学生を選抜する大学入試の在り方を研究開発実践することにより、本学の教育研究の充実発展に寄与することを目的としている。

The center aims to enhance and develop education research at the university by researching, developing, and implementing the contents of the university entrance exam to ensure selection of sensible and independent students who can think and express themselves based on knowledge and comprehension at the highest levels. This will enable the university to maintain diversity, and foster human resources for social leadership positions in the future thanks to its diversified student body.

## 保健管理センター

Health Care Center

### 目的 Purpose

保健管理センターは、本学の保健管理に関する専門的業務を一体的に行い、学生及び職員の健康の保持増進を図ることを目的としている。

4月に行われる健康診断をはじめ、応急処置や救急対応、学外医療機関の紹介、医師・保健師・看護師による医療相談にも力を入れている。

The Health Care Center conducts the specialized health management of the university in an integrated manner, and aims to maintain and improve the health of students and academic staff.

In addition to health checkups conducted in April every year, the Health Care Center also places importance on emergency treatment and measures, referral to external medical institutions, and medical consultation services provided by physicians, nurses, and public health nurses.



## 臨床心理相談センター

Center for Clinical Psychology

### 目的 Purpose

臨床心理学の実践、教育、そして研究を行うために、平成25年4月1日に設置された。

近隣地域の人々のさまざまな心理相談に対応するとともに、臨床心理士養成のため大学院生に対し実習を行っている。さらにそれら実践と教育を通して実証的な研究を積み重ねることで、臨床心理学の発展に寄与している。

The Center was established on April 1, 2013 and is dedicated to the practice, the education and the study on clinical psychology.

The Center aims to perform psychological counseling for people in neighboring areas, train the graduate students for clinical psychologist and contribute to the development of clinical psychology by the performing and the training.



## 国際交流センター

International Exchange Center

### 目的 Purpose

国際的な連携の推進及び国際的な大学間等交流の促進並びに外国人留学生及び海外留学を希望する学生に対する必要な教育及び指導助言等に関する施策を策定するとともに、その実施について中心的な役割を果たすことにより、本学における国際交流の推進に寄与することを目的として、平成17年2月28日に設置された。

国際交流の企画・立案・実施や学術交流協定に基づく活動の推進などを行う国際交流企画部門と、留学生教育・留学生支援や学生の海外派遣に係る指導・助言などを行う国際教育部門の2部門から成っている。

The International Exchange Center was set up on February 28 of 2005. The aim of the center is to promote international exchange at Nara Women's University by developing international cooperation; promoting international exchange with universities overseas; and formulating and implementing measures on the necessary education and guidance for international students and Japanese students who wish to study abroad.

The center is comprised of the International Exchange Planning Section and the International Education Section. The former carries out the planning and implementation of international exchange and promotes activities based upon academic exchange agreements. The latter offers education and support to international students and guidance for Japanese students going abroad.



グローバル女性人材プログラムでの日本文化紹介イベント



## 社会連携センター

### Social Cooperation Center

#### 目的 Purpose

本学と社会との連携について、総合的な施策を策定するとともに、その実施について中心的な役割を果たし、本学における社会との密接な連携・協力の推進に寄与することを目的として、平成17年11月25日に設置された。

研究フォーラムの開催、研究紹介集、産学官連携ガイドの作成、各種技術相談などを行う産学官連携推進部門と、地域貢献事業の総括・実施などを行う地域連携推進部門の2部門から成っている。

The links between Nara Women's University and society are key to the university's policy, and this center plays a main role in its execution. The Center was opened on November 25, 2005 in order to bring about closer integration and cooperation with society.

The Center liaises with industry, academia and government, and consists of two active sections. The first is the Promotion Section for Cooperation with Industry, Academia and Government, which plays host to research forums and academic symposiums as well as offering counseling related to research. The second section, the Promotion Section for Cooperation with the local community, in addition to its other responsibilities, runs and supervises programs that contribute to the local community.



研究者一覧



地域連携事例集

## 環境安全管理センター

### Environmental Safety Center

#### 目的 Purpose

教育研究活動における安全な環境を確保し、教育研究基盤の向上を図るとともに、各種安全教育・啓発活動を効率的、総合的に実施することを目的として、平成23年2月16日に設置された。

本センターは、化学物質管理部門・放射線管理部門・バイオハザード管理部門の3部門から成っており、環境安全管理、各種安全教育、化学物質管理、実験系廃棄物管理、放射線管理、バイオハザードの防止などの業務を行っている。

The Environmental Safety Center was set up on February 16, 2011. The aim of the center is to maintain the desirable environment and safety for educational and research activities at Nara Women's University.

The Center consists of three sections, the Management Sections for Chemical Substances, Radiations and Biosafety.



放射線業務従事者に対する教育訓練

## 理系女性教育開発共同機構 (CORE of STEM)

### Collaborative Organization for Research in women's Education of Science, Technology, Engineering, and Mathematics

#### 目的 Purpose

理系女性リーダーを育成し、全学生に理数の素養を涵養する機会を提供するために、文部科学省の指定を受けて、平成27年4月に本学とお茶の水女子大学との共同機構として設置された。

「理系女性ハードリング支援プログラム」「中等教育改革プロジェクト」「大学理工系教育改革プロジェクト」「グローバル化推進プロジェクト」の4つの柱を立て、教育・研究を進めている。女性の理工系進路選択の可能性を拡大するための調査研究を行い、中等教育・高等教育を通じてのストーリー（文脈）のある理数教育の教材・方法の研究開発を行うことで、科学的思考力を身につけた女性リーダーを育成することを目指している。

The CORE of STEM was founded jointly by Nara Women's University and Ochanomizu University in April 2015 with the designation by the Ministry of Education, Culture, Sports, Science, and Technology. Our missions are to foster female leaders in science as well as to provide all students with opportunities to extend their scientific and mathematical knowledge.

We carry out education and research in the direction of four projects: Hurdling Assistance for Women in Science Program, Secondary Education Reform Project, Higher Science and Engineering Education Reform Project, and Globalization Project. These are aimed at promoting research for the expansion of career choices in science and engineering for women and developing contextualized teaching materials and methodology in science and mathematics for secondary and higher education, thereby fostering female leaders equipped with scientific thinking.



理系女性教育開発共同機構シンポジウムの様子

## やまと共創郷育センター

### YAMATO Center for Regional Collaboration and Education

#### 目的 Purpose

平成27年度「地(知)の拠点大学による地方創生推進事業(COC+)」採択を期に、地域を志向した教育と社会貢献を推進し、地域の活性化、地域が求める課題解決に資する多様な人材の育成と人材の活躍環境の整備を推進することを目的として、平成27年12月1日に設置された。

全学的な教育改革と就職支援改革を通じて、奈良県の地方創生に寄与する人材の育成と人材の活躍環境の整備を目指している。

In response to the selection of COC+ program, this center was established on December 1, 2015 and is dedicated to promote "Regional Collaboration and Education". Through innovation of education and career support system, this center aims to foster people and adjust environment for regional revitalization in Nara.



「奈良女子大学下市アクティビティセンター」開所式



奈良県内魅力発見セミナー

## 男女共同参画推進機構

### Organization for the Promotion of Gender Equality

#### 目的 Purpose

本学の第1の基本理念「男女共同参画社会をリードする人材の育成ー女性の能力発現をはかり情報発信する大学へー」に基づき、男女ともにあらゆる分野や場面で活躍できる環境をつくるため、平成17年11月に男女共同参画推進室が設置された。平成24年12月に機構に名称変更し、現在は「男女共同参画推進本部」、「ダイバーシティ研究環境支援本部」、「キャリア開発支援本部」の3本部で、男女共同参画の意識啓発、研究教育活動支援、私生活と学業・仕事との両立支援、大学院生やポストドクターのキャリア・パス多様化支援等を行っている。

The first Basic Principle of Nara Women's University is "cultivating human resources that will lead to a gender-equal society and disseminating information for the empowerment of women". The "Gender Equality Promotion Office" was founded in November 2005 to realize this principle by creating an environment where women and men in all fields can actualize their full potential. Its name was changed to the "Organization for the Promotion of Gender Equality" in December 2012, and it is currently comprised of the (1) Office of Gender Equality Awareness, (2) Office of Diversity in Research Environment, and (3) Office of Career Development for Postdoctoral Fellows and Graduate Students. It works to: raise people's awareness of the importance of gender equality; help its researchers with their research and education-related activities; assist its faculty, staff, and students in achieving their optimal balances between work/study and private lives; and support female graduate students and postdoctoral fellows to diversify their career.



「ならっこルーム」での託児

## 共生科学研究センター

### KYOUSEI Science Center for Life and Nature

#### 目的 Purpose

人間社会と自然環境との共生のための科学「共生科学」を通して、自然の保全と再生を目指すことを目的に、平成13年4月1日に設置された。

地球環境や地域生態系に生じている様々な環境問題に対して、物質レベルから、生命・生態系、さらに地域から全球までの多角的な科学的アプローチを通して貢献する。

The Center was established on April 1, 2001 and is dedicated to the study of a scientific discipline termed "KYOUSEI Science", defined as the study for co-existence of human society and natural environments. The Center aims to contribute to the environmental problems through multi-scale scientific research activities from physical chemistry, molecular biology, ecology, geography and geophysics.



公開の野外体験実習の様子



## 生涯学習教育研究センター

Center for Education and Research of Lifelong Learning

### 目的 Purpose

生涯学習に関する調査・研究及び教育を行うとともに、生涯学習に関して地域との交流を図ること等を目的として、平成9年5月21日に設置された。

生涯学習の推進に関する調査研究、生涯学習プログラムの研究開発、地域の生涯学習関連機関・団体との連携調整などの業務を行っている。

This Center was established on May 21, 1997 and is dedicated to the study of and research about lifelong learning, as well as involving the university with the local community.

The Center will survey the promotion of lifelong learning as well as conduct research and development of lifelong learning programs by liaising with local lifelong learning organizations and groups.



公開講座「人麻呂歌集誕生の秘密」

## 教育システム研究開発センター

Center for Research and Development of Education Systems

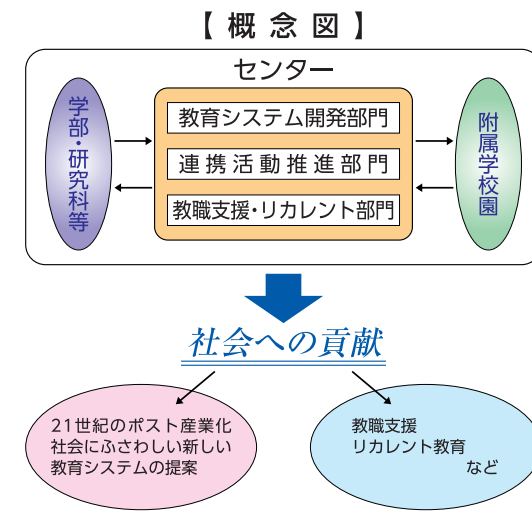
### 目的 Purpose

本学の学部等と附属学校園が連携して行う教育研究活動を推進するとともに、初等教育から高等教育までの教育システムを研究・開発することを目的として、平成15年12月17日に設置された。

教育システム開発部門、連携活動推進部門、教職支援・リカレント部門の3つの研究部門から成っており、初等教育から高等教育までの教育システムの研究・開発や、本学の学部等と附属学校園間の連携教育の実施、教職支援及びリカレント教育の推進などの業務を行っている。

The Center undertakes researches on education systems from elementary to higher education levels as well as promotes research and educational activities held in cooperation with Nara Women's University Undergraduate and Graduate Schools and its affiliated kindergarten, elementary school, and middle school.

The Center conducts research in the following three sections: Developing Education Systems, Promoting Joint Research and Activities, and Supporting Teachers and Recurrent Education.



## 古代学学術研究センター

Center for Research of Ancient Culture

### 目的 Purpose

古代日本の中心であった奈良に立地する本学の特色を活かし、東アジアの広い視野の中で、日本古代の歴史・文学・言語などを学際的に研究することを目的として、平成17年6月24日に設置された。

それまでの独自活動に加え平成21年度からは、21世紀COEプログラム「古代日本形成の特質解明の研究教育拠点」(平成16～20年度)の成果を引き継いで、古代日本に関わる学際的研究を、理系研究者も交えて多角的に推進し、成果を発信している。そしてCOE活動を通じて築かれた国内外の研究機関・研究者との連携を、発展させる活動を展開している。

This Center was established on June 24, 2005. Nara was the center of Japanese civilization during ancient times, and Nara Women's University can use its local connections to examine Japan's ancient history and civilization from an East Asian perspective, including the study of history, literature and language and related interdisciplinary study programs.

In addition to carrying out its own activities, since fiscal year 2009 this center has taken on the accomplishments of the "21st Century COE Program - COE for Research on formation and characteristics of Ancient Japan", and is widely promoting and releasing interdisciplinary research on ancient Japan in concert with researchers from the field of science. Accordingly, greater development can be achieved through cooperation with the network of domestic and foreign research institutions and researchers built through COE activities.



都城制研究会でのシンポジウムの様子

## アジア・ジェンダー文化学研究センター

Center for Gender and Women's Culture in Asia

### 目的 Purpose

アジア・ジェンダー文化学研究センターは、アジアの女性の高等教育の発展を目的として平成17年11月25日に設置された。アジアの中には、多様な歴史、文化、言語、政治体制を持つ国や地域がありながらも、現在それらの違いを越えてアジアとしての一体感や共通の経験が生まれつつある。本センターは、アジアの研究者とともにジェンダー課題を研究し、ジェンダー平等をめざして情報発信、研究者間の交流、次世代の育成と地域貢献を行っている。

Established on November 25, 2005, the Center is dedicated to promote higher education for women in Asia. In present-day Asia, with its great diversity in history, culture, language and political systems, there are emerging sense of unity and common experiences shared by people living in Asia. The Center aims at addressing diverse gender issues in active collaboration with researchers in Asia and contributes to the society by demonstrating research findings, promoting mobility of researchers and nurturing of next generation with a view to establish gender equality within Asia.



バングラデシュ研修での聞き取り調査

## 岡数学研究所

Oka Mathematical Institute

### 目的 Purpose

昭和24年から昭和39年まで数学者岡潔は奈良女子大学で教授として教育・研究に励み、特に教育面では女子教育に力を注いだ。岡潔の数学上の精神が次世代の若者、とりわけ女性数学者に受け継がれるべく、研究所を平成27年に設置した。この研究所を基点として、様々な活動を行いたいと考えている。

Oka Mathematical Institute has just been founded in the university in 2015. One of the aims of the Institute is to promote an attractive exchange between mathematicians and students all over the world. The name of the Institute comes from the mathematician Kiyoshi Oka, who devoted himself to both research and education at the university, especially to the education for women.



## 動物実験施設

Laboratory Animal Research Center

### 目的 Purpose

本施設は生活環境学部・理学部実験動物飼育施設を基に平成27年11月26日に全学施設として設置された。本施設では国が定める動物実験に関わる法律及び指針等の法令を遵守し、動物実験が行われるように、飼養施設の維持・管理だけでなく、実験動物の適正な取扱いのための教育・指導・助言を教員及び学生を対象に行っている。その一環として、実験動物の実験計画の審査及び新規従事者への講習を実施している。

This institute, which is a university-wide facility, was founded on November 26th 2015 as an animal testing and housing facility for the Faculty of Human Life and Environment, and Faculty of Science. At the institute, instructors and students are educated, instructed and advised on how to adequately conduct animal experiments as well as maintain and operate feeding facilities in compliance with Japanese laws and guidelines on animal experiments. As part of its mission, it conducts screening of experiment plans and lectures for newcomers.



# 入学状況

## Number of Applicants and Entrants

学部 Faculty 平成29年度 2017-18

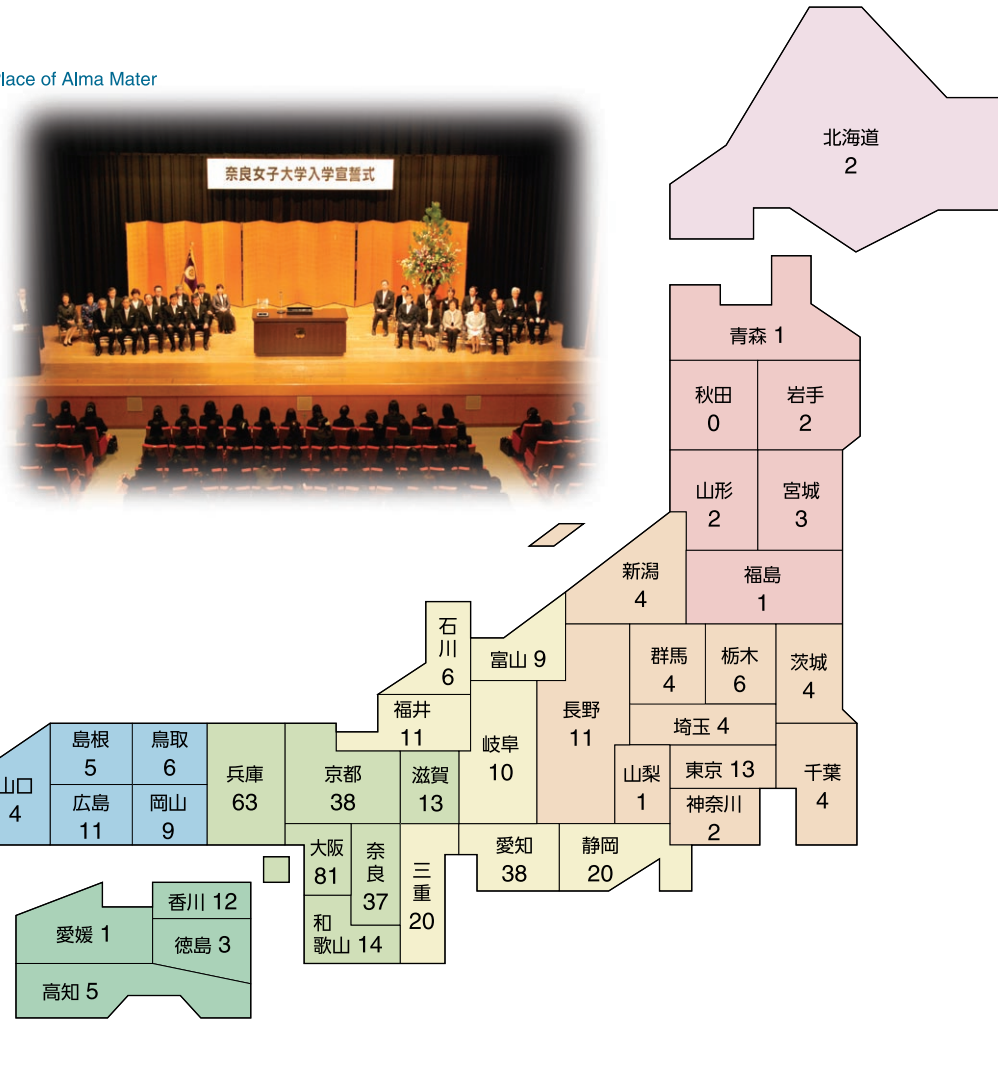
区分 Classification	入学定員 Admission Capacity	志願者 (A) Applicants	入学者 (B) Entrants	倍率 (合) Ratio
文学部 Letters	150	694 (14)	160 (4)	4.3 (3.5)
理学部 Science	150	622 (10)	164 (1)	3.8 (10)
生活環境学部 Human Life and Environment	175	773 (9)	184 (2)	4.2 (4.5)
計 Total	475	2,089 (33)	508 (7)	4.1 (4.7)

( )は外国人留学生で外数  
( ) indicates the number of international students

### 出身校所在地別入学者数

Number of New Students by the Place of Alma Mater

- 北海道..... 2人  
Hokkaido
- 東北..... 9人  
Tohoku
- 関東・甲信越..... 53人  
Kanto-Koshin'etsu
- 東海・北陸..... 114人  
Tokai-Hokuriku
- 近畿..... 246人  
Kinki
- 中国..... 35人  
Chugoku
- 四国..... 21人  
Shikoku
- 九州・沖縄..... 27人  
Kyusyu-Okinawa
- その他..... 1人  
Other
- 計..... 508人  
Total



### 大学院 Graduate School

研究科 Graduate School	入学定員 Admission Capacity	志願者 (A) Applicants	入学者 (B) Entrants	倍率 (合) Ratio
人間文化研究科 Humanities and Sciences	博士前期課程 Master's Course	198	157	1.6
	博士後期課程 Doctoral Course	38	24	1.2
計 Total	236	272	181	1.5

# 学生数

## Number of Students

学部 Faculty 平成29年5月1日現在 As of May 1, 2017

学部 Faculty	学科 Departments	定員 Capacity		現員 Present Numbers				
		入学定員 Admission Capacity	収容定員 Total	1年次 Freshmen	2年次 Sophomores	3年次 Juniors	4年次 Seniors	計 Total
文学部 Letters	人文社会科学 History, Sociology and Geography	60	240	164	63	72 (5)	83 (5)	655(24)
	言語文化学 Language and Culture	50	200					
	人間科学学 Human Sciences	40	160					
	計 Total	150(16)	600(32)	164	156	152(12)	183(12)	655(24)
理学部 Science	数理科学学 Mathematical and Physical Sciences	63	252	69	61	69 (3)	60 (6)	259 (9)
	化学生命環境学 Chemistry, Biology, and Environmental Science	87	348	96	95	93 (2)	93 (2)	377 (4)
	小計 Total	150(10)	600(20)	165	156	162 (5)	153 (8)	636(13)
	数学 Mathematics						5 (0)	5 (0)
	物理学 Physics						6 (0)	6 (0)
	化学 Chemistry						2 (0)	2 (0)
	生物科学学 Biological Sciences						3 (0)	3 (0)
	情報科学学 Information and Computer Sciences						2 (0)	2 (0)
	小計 Total	0 (0)	0 (0)	0	0	0	18 (0)	18 (0)
	計 Total	150(10)	600(20)	165	156	162 (5)	171 (8)	654(13)
生活環境学部 Human Life and Environment	食物栄養学 Food Science and Nutrition	35	140	36	37	38	37	148
	心身健康学 Department of Health Sciences	40	160	44	43	42 (5)	41 (3)	170 (8)
	情報衣環境学 Department of Computer Science and Clothing Environment	35	140	38	40	37 (5)	40 (0)	155 (5)
	住環境学 Residential Architecture and Environmental Science	35	140	37	38	37 (4)	41 (4)	153 (8)
	生活文化学 Culture and Humanities	30	120	31	31	31 (1)	33 (5)	126 (6)
	小計 Total	175(14)	700(28)	186	189	185(15)	192(12)	752(27)
	生活健康・衣環境学 Health Science and Clothing Environment						2 (1)	2 (1)
小計 Total	0 (0)	0 (0)	0	0	0	2 (1)	2 (1)	
計 Total	175(14)	700(28)	186	189	185(15)	194(13)	754(28)	
合計 Grand Total	475(40)	1,900(80)	515	501	499(32)	548(33)	2,063(65)	

( )は第3年次編入に係る数で外数  
( ) indicates the number of transfer students admitted to the Junior year.

### 大学院 Graduate School

研究科 Graduate School	専攻 Departments and Schools	定員 Capacity		現員 Present Numbers			
		入学定員 Admission Capacity	収容定員 Total	1年次 First Year	2年次 Second Year	3年次 Third Year	計 Total
人間文化研究科 Humanities and Sciences (Master's Course)	国際社会文化学専攻 International Studies for History, Sociology and Geography	24	48	12	17	—	29
	言語文化学専攻 Language and Culture	18	36	4	13	—	17
	人間行動科学専攻 Human Behavioral Sciences	16	32	13	13	—	26
	食物栄養学専攻 Food Science and Nutrition	13	26	12	14	—	26
	心身健康学専攻 Health Sciences	18	36	14	17	—	31
	生活工学共同専攻 Cooperative Major in Human Centered Engineering	7	14	8	7	—	15
	住環境学専攻 Residential Architecture and Environmental Science	13	26	10	27	—	37
	生活文化学専攻 Culture and Humanities	9	18	7	27	—	34
	数学専攻 Mathematics	14	28	9	14	—	23
	物理学専攻 Physics	14	28	26	13	—	39
	化学専攻 Chemistry	20	40	22	23	—	45
	生物科学学専攻 Biological Sciences	20	40	13	17	—	30
	情報科学学専攻 Information and Computer Sciences	12	24	7	12	—	19
	計 Total	198	396	157	214	—	371
	人間文化研究科 Humanities and Sciences (Doctoral Course)	比較文化学専攻 Comparative Culture	10	32	6	9	28
社会生活環境学専攻 Social Life and Human Environment		15	45	10	17	51	78
共生自然科学専攻 Natural Science and Ecological Awareness		8	31	5	6	18	29
生活工学共同専攻 Cooperative Major in Human Centered Engineering		2	4	2	2	—	4
複合現象科学専攻 Interdisciplinary Research of Scientific Phenomena and Information		3	14	1	1	6	8
小計 Total		38	126	24	35	103	162
比較文化学専攻 Comparative Culture						1	1
小計 Total	0	0	0	0	1	1	
計 Total	38	126	24	35	104	163	
合計 Grand Total	236	522	—	—	—	534	



# 卒業生・修了者数 Number of Graduates

区分 Classification		平成28年度 2016-17	累計 Total
学部 Faculty	文学部 Letters	175	9,117
	理学部 Science	189	8,027
	生活環境学部 Human Life and Environment	160	3,256
	家政学部 Home Economics	—	4,383
計 Total		524	24,783
大学院 Graduate School	文学研究科 Letters	—	762
	理学研究科 Science	—	649
	家政学研究科 Home Economics	—	645
	人間文化研究科 Humanities and Sciences	前期 166 後期 12	前期 2,988 後期 618
計 Total		178	5,662
専攻科 Postgraduate	文学専攻科 Letters	—	69
	理学専攻科 Science	—	20
	家政学専攻科 Home Economics	—	39
計 Total		—	128
幼稚園教員養成課程 Teacher's Training Course for Kindergarten		—	470
合計 Grand Total		702	31,043

# 博士学位授与状況 Number of the Doctoral Degree Recipients

平成29年5月1日現在  
As of May 1, 2017

区分 Classification	課程 Curriculum	論文 Thesis
学術博士※ Doctor of Philosophy	28	24
博士(学術) Doctor of Philosophy (Gakujutsu)	242	68
博士(文学) Doctor of Philosophy (Bungaku)	120	34
博士(理学) Doctor of Science	177	26
博士(社会科学) Doctor of Social Science	11	7
博士(生活環境学) Doctor of Human Life and Environment	31	8
博士(情報科学) Doctor of Information and Computer Science	9	1
計 Total	618	168



総合研究棟 H棟  
H Hall (Intergrated Projects Research Center)

※は平成3年6月30日以前に授与された博士の学位  
※indicates the number of Doctor's Degree conferred until June 30, 1991.

# 奨学生 Scholarship Students

学部 Faculty

平成29年3月1日現在  
As of March 1, 2017

学部 Faculty	在学生数 Number of Students	奨学生数 Number of Scholarship Students	比率 Percentage of Grantees	奨学生の内訳 Breakdown		
				日本学生支援機構 Japan Student Services Organization		その他 Others
				第一種 Loan Free of Interest	第二種 Loan with Interest	
文学部 Letters	681	216	31.7	118	77	21
理学部 Science	684	180	26.3	77	79	24
生活環境学部 Human Life and Environment	736	247	33.6	131	93	23
計 Total	2,101	643	30.6	326	249	68

大学院 Graduate School

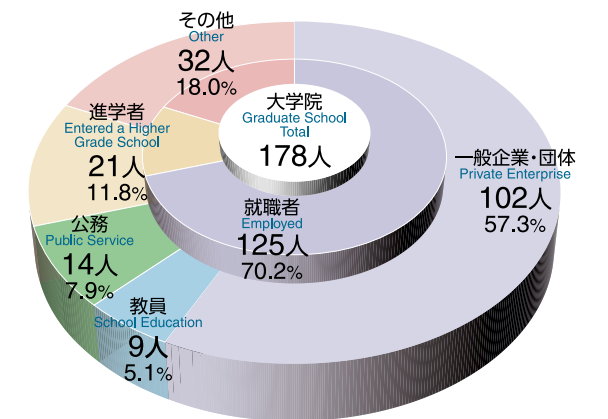
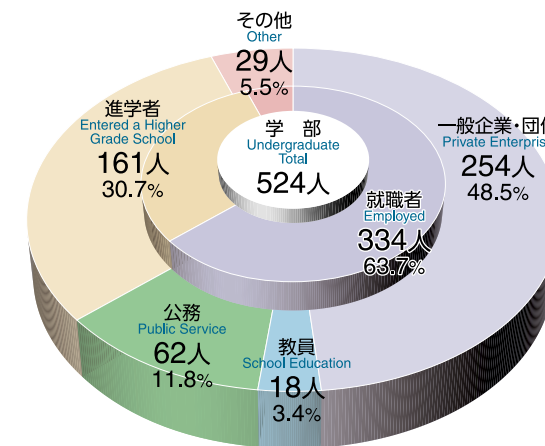
研究科 Graduate School	在学生数 Number of Students	奨学生数 Number of Scholarship Students	比率 Percentage of Grantees	奨学生の内訳 Breakdown		
				日本学生支援機構 Japan Student Services Organization		その他 Others
				第一種 Loan Free of Interest	第二種 Loan with Interest	
人間文化研究科博士前期課程 Humanities and Sciences (Master's Course)	364	129	35.4	95	13	21
人間文化研究科博士後期課程 Humanities and Sciences (Doctoral Course)	113	27	23.9	17	3	7
計 Total	477	156	32.7	112	16	28

# 卒業・修了後の状況 Students' Career Path

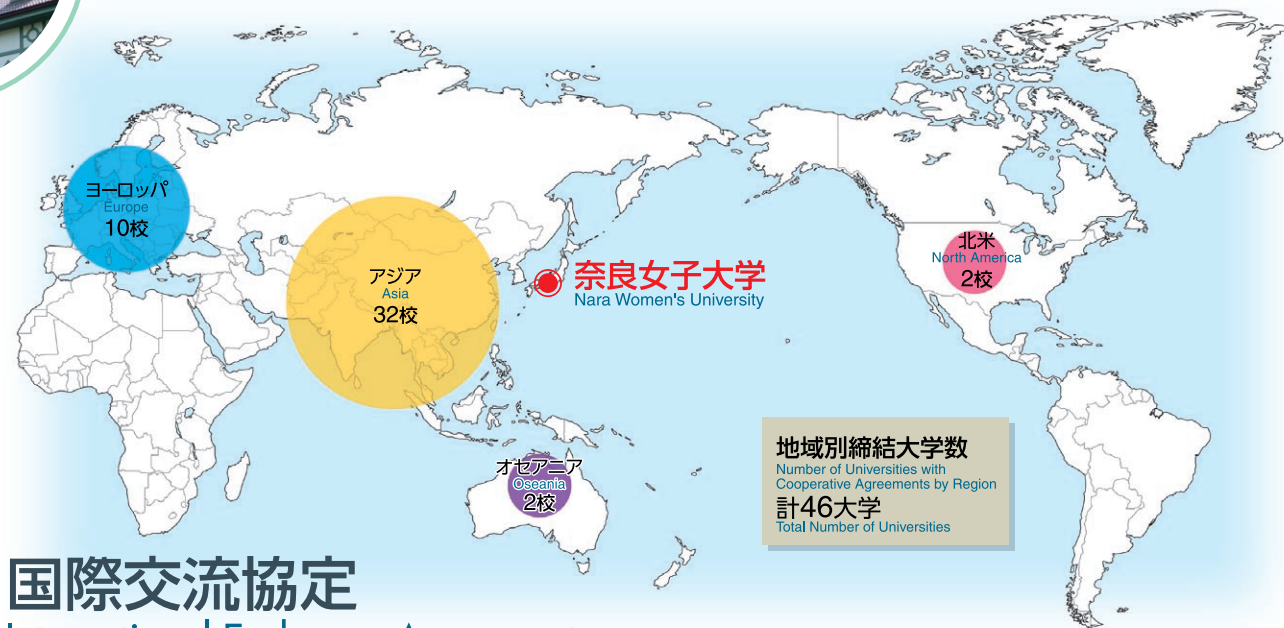
平成28年度卒業・修了者 Academic Year of 2016-17

平成29年5月1日現在  
As of May 1, 2017

区分 Classification	学部 Faculty				大学院 Graduate School			合計 Grand Total		
	文学部 Letters	理学部 Science	生活環境学部 Human Life and Environment	計 Total	人間文化研究科(前期課程) Humanities and Sciences (Master's Course)	人間文化研究科(後期課程) Humanities and Sciences (Doctoral Course)	計 Total			
卒業・修了者 Graduates	175	189	160	524	166	12	178	702		
内訳 Breakdown	進学者 Entered a Higher Grade School	31	97	33	161	21	—	21	182	
	就職者 Employed	130	82	122	334	121	4	125	459	
	その他 Other	14	10	5	29	24	8	32	61	
産業別 Breakdown by Industry	農、林、漁、鉱、建設業 Agriculture, Forestry, Fishery, Mining and Construction Industries	1	—	4	5	2	—	2	7	
	製造業 The Manufacturing Industry	食品・飲料・たばこ・飼料 Foodstuffs, Beverages, Tobaccos and Fodder	1	3	12	16	4	—	4	20
		繊維工業 Textile Industry	2	—	4	6	3	—	3	9
		印刷・同関連業 Printing and Related Industries	3	—	—	3	—	—	0	3
	化学工業、石油・石炭製品 Chemical Industries	2	3	3	8	9	1	10	18	
	鉄鋼業、非鉄金属・金属製品 Iron and Steel, Nonferrous Metals and Metal Products	—	1	1	2	3	—	3	5	
	はん用・生産用・業務用機械器具 General, Production and Business-use Machinery and Instruments Manufacturing	5	5	4	14	6	—	6	20	
	電子部品・デバイス・電子回路 Electronic Components, Electronic Device, Electronic Circuit	1	1	—	2	2	—	2	4	
	電気・情報通信機械器具 Electric Industries	1	7	1	9	9	—	9	18	
	輸送用機械器具 Transport Equipment	1	2	1	4	4	—	4	8	
	その他の製造業 Other Industrial Fields	1	1	5	7	1	—	1	8	
	電気・ガス・熱供給・水道業 Electricity, Gas, Heat Supply and Water Industries	—	—	—	0	—	—	0	0	
	情報通信業 Information and Communications Industries	20	25	7	52	14	—	14	66	
	運輸業、郵便業 Transportation and Postal Industries	4	2	5	11	1	—	1	12	
	卸売・小売業 Wholesale and Retail Industries	8	1	16	25	1	—	1	26	
	金融・保険業 Financial and Insurance Business	14	3	9	26	2	—	2	28	
	不動産業・物品賃貸業 Real Estate and Rental Service Provider	3	—	2	5	2	—	2	7	
教育、学習支援業 Education and Study-support Tutoring	16	7	6	29	12	2	14	43		
医療・福祉業 Healthcare and Welfare Industries	6	1	5	12	8	—	8	20		
サービス業 Service Industry	13	9	14	36	22	1	23	59		
公務 Public Service	国家公務 National Public Service	8	5	3	16	3	3	19		
	地方公務 Local Public Service	20	6	20	46	11	11	57		
上記以外 Other	—	—	—	0	2	—	2	2		







## 国際交流協定 International Exchange Agreements

締結大学名 Universities with Cooperative Agreements	締結年月日 Date of Agreements	締結大学名 Universities with Cooperative Agreements	締結年月日 Date of Agreements
西安工程大学 (中国) Xi'an Polytechnic University (China)	1988. 2. 1	武漢大学 (中国) Wuhan University (China)	2003.10.15
南京大学 (中国) Nanjing University (China)	1994.10. 1	ボローニャ大学文学部 (イタリア) ※2 University of Bologna Faculty of Letters and Philosophy (Italy)	2005. 3.24
香港理工大学 (中国) The Hong Kong Polytechnic University (China)	1996. 1. 1	パリ・デイドロ大学 (フランス) University Paris Diderot (France)	2005.10.17
オックスフォード大学オリエル・コレッジ (連合王国) Oriel College, Oxford (United Kingdom)	1996. 7.23	トリアー大学第二文学部 (ドイツ) ※2 University Trier Department II (Germany)	2006. 3.30
ベトナム国家大学 (ベトナム) Vietnam National University, Hanoi (Vietnam)	1996. 9. 5	レスター大学 (連合王国) University of Leicester (United Kingdom)	2006. 7. 5
キャンベラ大学 (オーストラリア) University of Canberra (Australia)	1997. 2.10	国立清華大学 (台湾) National Tsing Hua University (Taiwan)	2007. 8.24
梨花女子大学 (韓国) Ewha Womans University (Korea)	1997. 2.28	内蒙古大学蒙古学学院 (中国) ※4 College of Mongolian Studies, Inner Mongolia University (China)	2007.12.25
蘇州大学 (中国) Soochow University (China)	1998. 4. 2	ベトナム国家大学ハノイ 外国語大学 (ベトナム) The University of Languages and International Studies, Vietnam National University-Hanoi (Vietnam)	2009. 3.12
西安交通大学 (中国) Xi'an Jiaotong University (China)	1999. 3.15	ベトナム国家大学ハノイ 人文社会科学大学 (ベトナム) The University of Social Sciences and Humanities-Hanoi (Vietnam)	2009. 6. 4
クィーンマーガレット・ユニバーシティコレッジ (連合王国) Queen Margaret University College (United Kingdom)	1999. 3.18	東海大学 (台湾) Tunghai University (Taiwan)	2009. 9.14
キャロル・マルチンコウスキー・ポズナン医科大学 (ポーランド) Karol Marcinkowski Poznan University of Medical Sciences (Poland)	1999. 4.26	ハノイ貿易大学 (ベトナム) Foreign Trade University (Vietnam)	2010. 3.29
グラーツ大学 (オーストリア) Karl Franzens University of Graz (Austria)	1999.12.16	ハノイ大学 (ベトナム) Hanoi University (Vietnam)	2010. 3.30
ノースカロライナ大学グリーンズボロ校 (アメリカ) The University of North Carolina at Greensboro (U.S.A.)	2000. 2.28	大連理工大学 (中国) Dalian University of Technology (China)	2011. 3.16
ミルズカレッジ (アメリカ) Mills College (U.S.A.)	2000. 3.30	ガジャマダ大学 (インドネシア) Universitas Gadjah Mada (Indonesia)	2013. 7.11
東華大学繊維学部 (中国) ※1 College of Textiles, Donghua University (China)	2000.10. 5	チッタゴン大学 (バングラデシュ) Chittagong University (Bangladesh)	2014. 9.26
ルーヴェン・カトリック大学 (ベルギー) Katholieke Universiteit Leuven (Belgium)	2000.11.28	リンカーン大学 (ニュージーランド) Lincoln University (New Zealand)	2015. 8.25
ソウル大学生活科学部 (韓国) ※4 College of Human Ecology, Seoul National University (Korea)	2001. 3. 7	ベトナム国家大学ハノイ 自然科学大学 (ベトナム) VNU University of Science (Vietnam)	2016. 8. 5
ロシア人民友好大学 (ロシア) Peoples' Friendship University of Russia (Russia)	2001. 5.29	アイルランガ大学熱帯病研究所 (インドネシア) ※3 The Institute of Tropical Disease at Universitas Airlangga (Indonesia)	2016. 7.15
ハノイ教育大学 (ベトナム) Hanoi University of Education (Vietnam)	2001. 9.26	ハノイ理工学応用数学情報学部 (ベトナム) ※3 The School of Applied Mathematics and Informatics at Hanoi University of Science and Technology (Vietnam)	2016. 8.17
新疆大学 (中国) Xinjiang University (China)	2002. 3.26	ベトナム高等数学研究所 (ベトナム) ※3 Vietnam Institute for Advanced Study in Mathematics (Vietnam)	2016. 9. 5
カブール大学 (アフガニスタン) Kabul University (Afghanistan)	2003. 3.28	チュイロイ大学情報理工学部 (ベトナム) ※3 The Faculty of Computer Science and Engineering Thuy Loi University (Vietnam)	2016.10.31
アフガニスタン教育大学 (アフガニスタン) Afghanistan University of Education (Afghanistan)	2003. 3.28	東呉大学人文社会学院 (台湾) ※2 The School of Liberal Arts and Social Sciences, Soochow University (Taiwan)	2016.12.20
バングラデシュ農科大学 (バングラデシュ) Bangladesh Agricultural University (Bangladesh)	2003. 8.20	台湾大学文学院 (台湾) ※2 National Taiwan University College of Liberal Arts (Taiwan)	2017. 3.21

※1は生活環境学部、※2は文学部及び大学院人間文化研究科、※3は理学部及び大学院人間文化研究科、※4は生活環境学部及び大学院人間文化研究科との部局間協定。  
※1 indicates agreement with Faculty of Human Life and Environment.  
※2 indicates agreement with Faculty of Letters and Graduate School of Humanities and Sciences.  
※3 indicates agreement with Faculty of Science and Graduate School of Humanities and Sciences.  
※4 indicates agreement with Faculty of Human Life and Environment and Graduate School of Humanities and Sciences.

## 外国人留学生 International Students

### 1. 部局別内訳 Number of International Students by Faculty and School

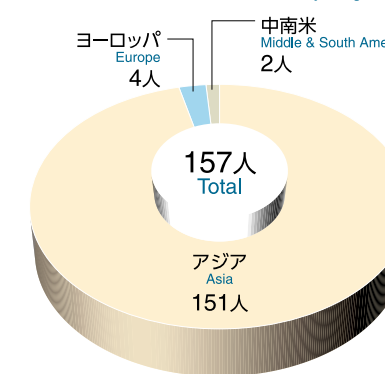
平成29年5月1日現在  
As of May 1, 2017

区分 Classification	学部学生 Undergraduate Students		大学院生 Graduate Students		非正規生 Non-Degree Students		計 Total		合計 Grand Total
	国費 National Expense	私費 Private Expense	国費 National Expense	私費 Private Expense	国費 National Expense	私費 Private Expense	国費 National Expense	私費 Private Expense	
文学部 Faculty of Letters		6	—	—	2	17	2	23	25
理学部 Faculty of Science		8	—	—		1	0	9	9
生活環境学部 Faculty of Human Life and Environment		6	—	—	1	23	1	29	30
人間文化研究科博士前期課程 Graduate School of Humanities and Sciences (Master's Course)	—	—	4	55		4	4	59	63
人間文化研究科博士後期課程 Graduate School of Humanities and Sciences (Doctoral Course)	—	—		30			0	30	30
計 Total	0	20	4	85	3	45	7	150	157

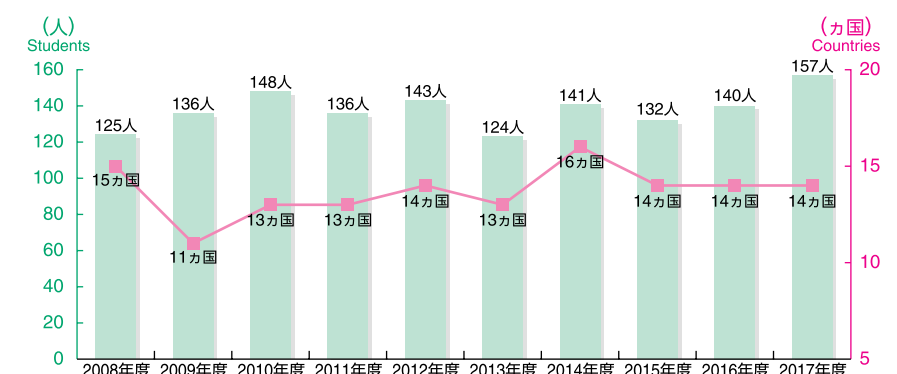
### 2. 国別内訳 Number of International Students by Nationality

区分 Classification	学部学生 Undergraduate Students		大学院生 Graduate Students		非正規生 Non-Degree Students		計 Total		合計 Grand Total
	国費 National Expense	私費 Private Expense	国費 National Expense	私費 Private Expense	国費 National Expense	私費 Private Expense	国費 National Expense	私費 Private Expense	
バングラデシュ Bangladesh				2			0	2	2
カンボジア Cambodia					1		1	0	1
中国 China		15		66		35	0	116	116
インドネシア Indonesia			2	1			2	1	3
韓国 Korea		3		3			0	6	6
フィリピン Philippine				1			0	1	1
台湾 Taiwan				7		2	0	9	9
タイ Thailand		1					0	1	1
ベトナム Vietnam			1	3	2	6	3	9	12
ドイツ Germany						1	0	1	1
ルーマニア Rumania		1		1			0	2	2
英国 United Kingdom						1	0	1	1
アルゼンチン Argentina			1				1	0	1
メキシコ Mexico				1			0	1	1
計 Total	0	20	4	85	3	45	7	150	157

### 地域別留学生数 Number of International Students by Region



### 留学生数推移 Transition of Number of International Students and their Countries







# 国内交流協定 Domestic Exchange Agreements

締結機関名 Institutions with Cooperation Agreements	協定種別 (締結年月日) Classifications of Agreements (Date)	締結機関名 Institutions with Cooperation Agreements	協定種別 (締結年月日) Classifications of Agreements (Date)
高エネルギー加速器研究機構 High Energy Accelerator Research Organization	教育研究交流 (2006. 4. 1) Exchange Education and Research	和歌山大学 Wakayama University	大学院教育研究連携 (2002. 7. 18) Graduate School Education
岩手大学 Iwate University	連携・協力 (2017. 3. 15) Cooperation for Research		連携・協力 (2014. 2. 10) 連携・協力 (2017. 3. 15) Cooperation for Research
茨城大学 Ibaraki University	連携・協力 (2017. 3. 15) Cooperation for Research	奈良先端科学技術大学院大学 Nara Institute of Science and Technology	学生交流(大学院) (1999.12. 1) Exchange Students
筑波大学 University of Tsukuba	連携・協力 (2016. 5. 18) Cooperation for Research		連携・協力 (2012. 3. 14) 連携・協力 (2014. 2. 10) Cooperation for Research
宇都宮大学 Utsunomiya University	連携・協力 (2017. 3. 15) Cooperation for Research	大阪府立大学 Osaka Prefecture University	学生交流(大学院) (2010. 3. 31) Exchange Students
埼玉大学 Saitama University	連携・協力 (2017. 3. 15) Cooperation for Research	奈良県立医科大学 Nara Medical University	学生交流(学部) (2008. 3. 10) Exchange Students
東京海洋大学 Tokyo University of Marine Science and Technology	連携・協力 (2017. 3. 15) Cooperation for Research	奈良県立大学 Nara Prefectural University	学生交流 (2008. 3. 10) Exchange Students
お茶の水女子大学 Ochanomizu University	連携・協力 (2012. 6. 29) 連携・協力 (2015. 3. 25) 連携・協力 (2017. 3. 15) Cooperation for Research		連携・協力 (2016. 3. 13) Cooperation for Research
	教育研究交流 (2015. 3. 3) Exchange Education and Research	津田塾大学 Tsuda College	連携・協力 (2012. 6. 29) Cooperation for Research
	学生交流(大学院) (2015. 3. 3) Exchange Students	東京女子大学 Tokyo Woman's Christian University	連携・協力 (2012. 6. 29) Cooperation for Research
横浜国立大学 Yokohama National University	連携・協力 (2017. 3. 15) Cooperation for Research	日本女子大学 Japan Women's University	連携・協力 (2012. 6. 29) Cooperation for Research
福井大学 University of Fukui	連携・協力(附属学校) (2016.12.16) Cooperation for Research	京都女子大学 Kyoto Women's University	連携・協力 (2016. 9. 23) Cooperation for Research
静岡大学 Shizuoka University	連携・協力 (2017. 3. 15) Cooperation for Research	帝塚山大学 Tezukayama University	学生交流(大学院) (2002. 1. 11) 学生交流(学部) (2008. 3. 10) Exchange Students
滋賀大学 Shiga University	連携・協力 (2014. 2. 10) Cooperation for Research	天理大学 Tenri University	学生交流(学部) (2008. 3. 10) Exchange Students
滋賀医科大学 Shiga University of Medical Science	連携・協力 (2014. 2. 10) Cooperation for Research	奈良大学 Nara University	学生交流(大学院) (2002. 1. 11) 学生交流(学部) (2008. 3. 10) Exchange Students
京都大学 Kyoto University	学生交流(大学院) (1999.11. 1) Exchange Students	奈良産業大学 Nara Sangyo University	学生交流 (2008. 3. 10) Exchange Students
	連携・協力 (2014. 2. 10) Cooperation for Research	放送大学 The University of The Air	学生交流 (2000.10. 4) Exchange Students
京都教育大学 Kyoto University of Education	連携・協力 (2014. 2. 10) Cooperation for Research		連携・協力 (2006. 3. 8) Cooperation for Research
京都工芸繊維大学 Kyoto Institute of Technology	連携・協力 (2014. 2. 10) Cooperation for Research	岐阜工業高等専門学校 National Institute of Technology, Gifu Collage	編入学 (2013. 3. 4) Transfer Students
大阪大学 Osaka University	学生交流(大学院) (1999. 9. 17) Exchange Students	明石工業高等専門学校 National Institute of Technology, Akashi Collage	編入学 (2013. 3. 11) Transfer Students
	連携・協力 (2014. 2. 10) Cooperation for Research	奈良工業高等専門学校 National Institute of Technology, Nara Collage	教育研究交流 (2006. 7. 24) Exchange Education and Research
大阪教育大学 Osaka Kyoiku University	連携・協力 (2014. 2. 10) Cooperation for Research		連携・協力 (2015.11.30) 連携・協力 (2016. 3. 13) Cooperation for Research
兵庫教育大学 Hyogo University of Teacher Education	連携・協力 (2014. 2. 10) Cooperation for Research	宮内庁正倉院事務所 Office of The Shosoin Treasure House	連携・協力 (1999. 3. 31) Cooperation for Research
神戸大学 Kobe University	学生交流(大学院) (1999. 3. 31) Exchange Students	東京文化財研究所 National Research Institute for Cultural Properties, Tokyo	連携研究 (2013. 4. 1) Cooperation for Research
	連携・協力 (2014. 2. 10) Cooperation for Research	奈良国立博物館 Nara National Museum	連携・協力 (1999. 3. 31) Cooperation for Research
奈良教育大学 Nara University of Education	学生交流(大学院) (1995.12.25) 学生交流(学部) (2008. 3. 10) Exchange Students	奈良文化財研究所 Nara National Institute for Cultural Properties	連携・協力 (1999. 3. 31) Cooperation for Research
	人事交流(附属学校) (2016. 3. 24) Personnel Exchange	京都市教育委員会 Kyoto City Board of Education	連携・協力 (2006.10.19) Cooperation for Research
	連携・協力 (2012. 3. 21) 連携・協力 (2014. 2. 10) 連携・協力 (2015. 3. 26) Cooperation for Research	神戸市教育委員会 Kobe City Board of Education	連携・協力 (2006. 5. 11) Cooperation for Research
		奈良県 Nara Prefecture	連携・協力 (2015.11.30) 連携・協力 (2016. 3. 13) Cooperation for Research

締結機関名 Institutions with Cooperation Agreements	協定種別 (締結年月日) Classifications of Agreements (Date)	締結機関名 Institutions with Cooperation Agreements	協定種別 (締結年月日) Classifications of Agreements (Date)
奈良県立美術館 Nara Prefectural Museum of Art	連携・協力 (2011. 6. 2) Cooperation for Research	吉野郡東吉野村 Higashiyoshino Village	連携・協力 (2016.10.17) Cooperation for Research
奈良県教育委員会 Nara Prefecture Board of Education	連携・協力 (2004. 2.27) Cooperation for Research	大和文華館 The Museum Yamatobunkakan	連携・協力 (2004. 8.12) Cooperation for Research
奈良市教育委員会 Nara City Board of Education	連携・協力 (2004. 6.11) Cooperation for Research	月桂冠総合研究所 Gekkeikan Sake Co., Ltd	連携・協力 (2006. 2. 1) Cooperation for Research
奈良市 Nara City	連携・協力 (2004. 6.11) 連携・協力 (2009. 9.24) 連携・協力 (2012. 6. 1) Cooperation for Research	J T 医薬総合研究所 Japan Tobacco Inc.	連携・協力 (2006. 2. 1) Cooperation for Research
奈良市美術館 Nara City Museum of Art	連携・協力 (2011.11.28) Cooperation for Research	東レ株式会社先端融合研究所 Toray Industries, Inc.	連携・協力 (2006. 2. 1) Cooperation for Research
桜井市 Sakurai City	連携・協力 (2016. 3.28) Cooperation for Research	三井住友銀行 Sumitomo Mitsui Banking Corporation	連携・協力 (2007.11.22) Cooperation for Research
大和郡山市 Yamatokoriyama City	連携・協力 (2005. 2.14) Cooperation for Research	南都銀行 Nanto Bank, Ltd	連携・協力 (2007.11.22) Cooperation for Research
吉野郡下市町 Shimoichi City	連携・協力 (2015. 2.16) 連携・協力 (2015.11.30) 連携・協力 (2016. 3.13) Cooperation for Research	りそな銀行 Resona Bank, Ltd.	連携・協力 (2008. 3.13) Cooperation for Research
吉野郡十津川村 Totsukawa Village	連携・協力 (2015. 3.26) 連携・協力 (2015.11.30) 連携・協力 (2016. 3.13) Cooperation for Research	アスビオファーマ株式会社 Asubio Pharma Co., Ltd	連携・協力 (2008.12.25) Cooperation for Research
吉野郡野迫川村 Nosegawa Village	連携・協力 (2015. 4. 1) 連携・協力 (2015.11.30) 連携・協力 (2016. 3.13) Cooperation for Research	阪本龍門文庫 Sakamoto Ryumon Bunko Library	連携・協力 (2010. 5.10) Cooperation for Research
		東京オリンピック・パラリンピック 競技大会組織委員会 The Tokyo Organising Committee of the Olympic and Paralympic Games	連携・協力 (2014. 6.23) Cooperation for Research





# 役職員数 Number of Faculty and Staff Members

平成29年4月1日現在 As of April 1, 2017

役員 Director	学長 President	理事 Trustee	監事 Auditor
	1	4	(2)

( )は非常勤で外数  
( ) indicates the number of part-time director

平成29年5月1日現在 As of May 1, 2017

区分 Classification	大学教員 Teaching Staffs						附属学校教員 Attached Schools and Kindergarten Staffs					その他職員 Administrative Staffs	合計 Grand Total
	教授 Professors	准教授 Associate Professors	講師 Lecturers	助教 Assistant Professors	助手 Research Associates	計 Total	副校長 Vice Principals	主幹教諭 Senior Teachers	教諭 Teachers	養護教諭 School Nurses	栄養教諭 Nutrition Teacher		
研究 院 Faculty	94 (23)	71 (25)	5 (2)	26 (19)		196 (69)							196 (69)
附 属 幼 稚 園 Attached Kindergarten						0 (0)	1 (1)		6 (6)	1 (1)			8 (8)
附 属 小 学 校 Attached Elementary School						0 (0)	1 (1)	1 (0)	13 (3)	1 (1)	1 (1)		17 (6)
附属中等教育学校 Attached Secondary School						0 (0)	2 (0)	3 (1)	36 (16)	2 (2)			43 (19)
アドミッションセンター Admission Center		1 (1)				1 (1)							1 (1)
保健管理センター Health Care Center	1 (0)					1 (0)						2 (2)	3 (2)
国際交流センター International Exchange Center			1 (1)			1 (1)							1 (1)
理系女性教育開発共同機構 Collaborative Organization for Research in women's Education of Science, Technology, Engineering, and Mathematics			1 (1)			1 (1)							1 (1)
全 学 共 通 Other	1 (0)					1 (0)							1 (0)
事 務 局 Administration Office						0 (0)						93 (42)	93 (42)
監 査 戦 略 室 Audit Strategy Office						0 (0)						1 (0)	1 (0)
やまと共創協育センター YAMATO Center for Regional Collaboration and Education						0 (0)						1 (0)	1 (0)
合 計 Grand Total	96 (23)	72 (26)	7 (4)	26 (19)	0 (0)	201 (72)	4 (2)	4 (1)	55 (25)	4 (4)	1 (1)	97 (44)	366 (149)

女性比率 (%) Ratio	24.0	36.1	57.1	73.1	0.0	35.8
-------------------	------	------	------	------	-----	------

( )は女性教職員数で内数  
( ) indicates the number of woman staffs



# 公開講座 Extension Lectures

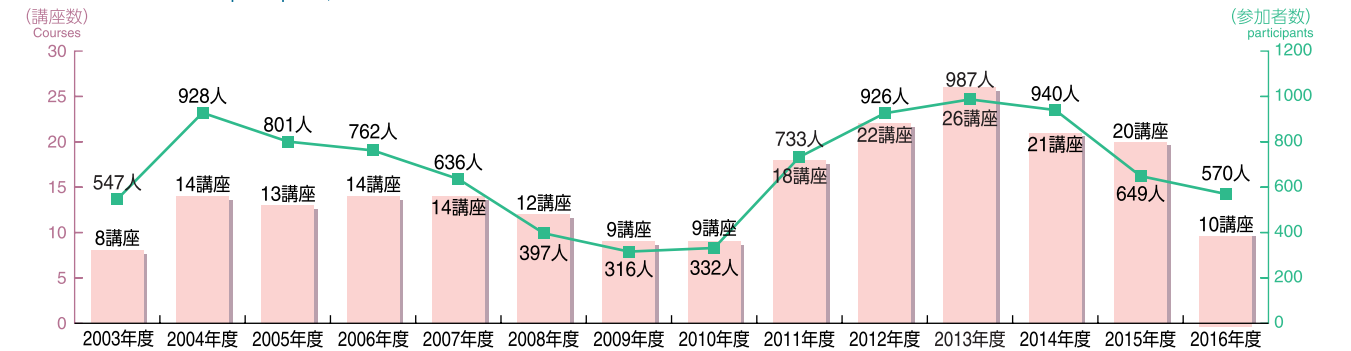
平成29年度開設一覧  
Extension Courses for 2017

講座名 Name of Course	開催日 Date
邪馬台国論争の真実 — 魏志倭人伝の新しい読み方 — ※	平成29年 5月13日(土)
正倉院展のPR — 2005年の「事件」を読み解く — ※	平成29年 6月10日(土)
奈良の景観の成り立ちを探る	平成29年 6月24日(土)
“正しい”言葉と“誤った”言葉※	平成29年 7月 8日(土)
都市伝説 — 近世怪談にみる環境・文化・情報 — ※	平成29年 8月26日(土)
光の物理の歴史と発展	平成29年 9月 9日(土)
「萬葉集」の和歌のことは※	平成29年 9月 9日(土)
住み続けるための住まいのバリアフリー改善	平成29年 9月30日(土)
文化財保存のための二オイ計測法の開発: カビの二オイが決め手	平成29年10月
詩は絵のごとく — イギリス文学と視覚的表現 —	平成29年10月 中旬

※は近鉄文化サロン阿倍野共催講座

## 実施状況

Number of Courses and participants, 2003-2016



# 地域貢献事業 Regional Contribution

平成15・16年度の2年度にわたる文部科学省の「地域貢献特別支援事業」の後を受け、平成17年度以降も奈良女子大学地域貢献事業として継続し、平成28年度は7事業を展開した。本学が所有する知的資源を広く地域社会へ提供し、地域における科学技術の活用、発展、地域住民の学術・文化・教育の享受促進及び産業振興に寄与するものである。

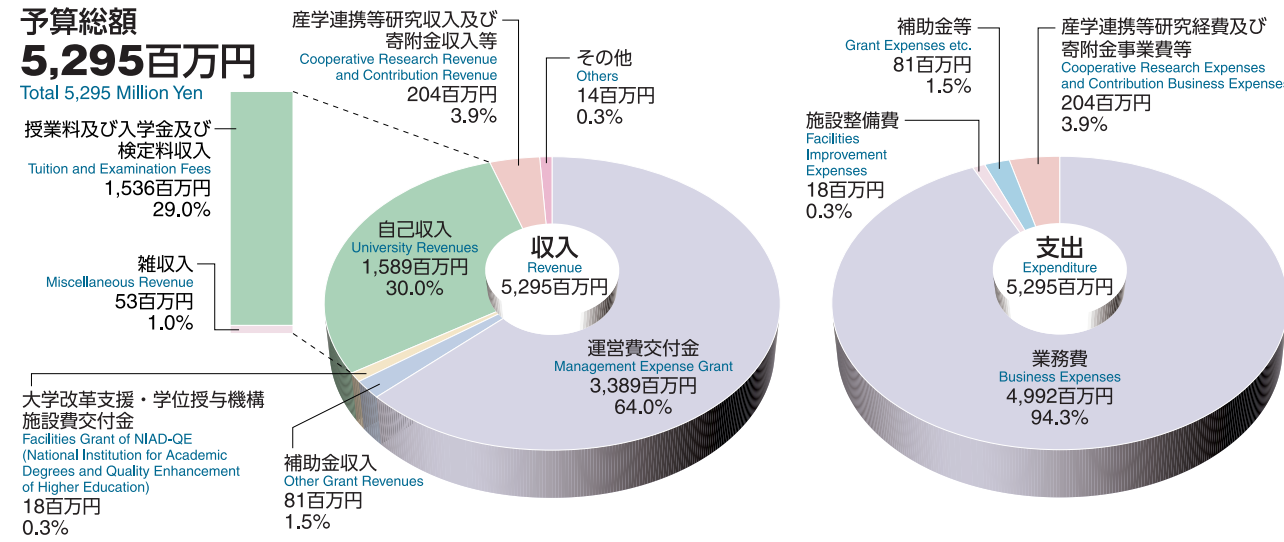
Nara Women's University was selected by the Ministry of Education, Culture, Sports, Science and Technology to participate in the "Special Support Program for Regional Contribution" for two fiscal years: 2003 and 2004. Since 2005 the university contributed programs have been going, and 7 programs in 2016. The idea of these programs is to give the local community access to our intellectual and academic resources, in addition to contributing to the utilization and progress of science and technology in the community; facilitating and providing local people with scholastic heritage, culture and education; and stimulating local industry and business.

平成29年度地域貢献事業一覧  
List of Regional Contribution, 2017

事業名 Name of Regional Contribution	事業開始年度 Date
古代奈良を中心とした歴史的文化遺産のデータ化	平成17年度
まちづくり支援事業	平成17年度
紀伊半島の生物資源保全事業	平成17年度
知る・学ぶ・伝える equality	平成22年度
健康なら21Stepアップ事業	平成17年度
次世代自立支援の子ども学	平成17年度
奈良女子大学サイエンス発信広場 — 奈良を理科・数学(算数)大好き日本 —	平成17年度



# 平成29年度予算 Budget for Fiscal Year 2017-18



# 科学研究費助成事業 Grant-in-Aid for Scientific Research

平成29年度採択状況 (5月1日現在)  
The Amount of Money and the Number of Adoption (As of May 1, 2017)

区分 (Classification)	件数 (Number of Acceptance)	金額 (Amount of Money)
新学術領域研究 (Scientific Research on Innovative Areas)	4	8,100 (2,430)
基盤研究 (A) (Scientific Research (A))	1	6,400 (1,920)
基盤研究 (B) (Scientific Research (B))	18	57,900 (17,370)
基盤研究 (C) (Scientific Research (C))	69	57,900 (17,370)
挑戦的萌芽研究 (Challenging Exploratory Research)	6	4,200 (1,260)
若手研究 (A) (Young Scientists (A))	2	5,600 (1,680)
若手研究 (B) (Young Scientists (B))	20	16,900 (5,070)
研究活動スタート支援 (Research Activity Start-up)	1	1,100 (330)
特別研究員奨励費 (JSPS Fellows)	9	8,100 (1,230)
奨励研究 (Encouragement of Scientists)	4	2,190
研究成果公開促進費 (Publication of Scientific Research)	0	0
<b>計 (Total)</b>	<b>134</b>	<b>168,390 (48,660)</b>

( )は間接経費で外数 (Unit: Thousand Yen)  
( ) indicates indirect costs.

# 外部資金 Grant from Outside the University

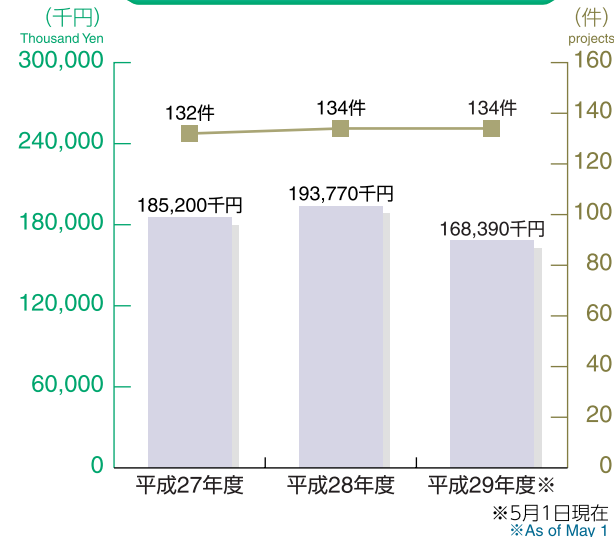
平成28年度受入状況 The Number and the Amount of Research Funds (2016)

区分 (Classification)	件数 (Number of Acceptance)	金額 (Amount of Money)
受託研究 (Funded Research)	8	65,737 (13,149)
共同研究 (Joint Research with Industry)	44	41,623 (3,578)
奨学寄附金 (Donation for Research)	51	75,940
<b>計 (Total)</b>	<b>103</b>	<b>183,300 (16,727)</b>

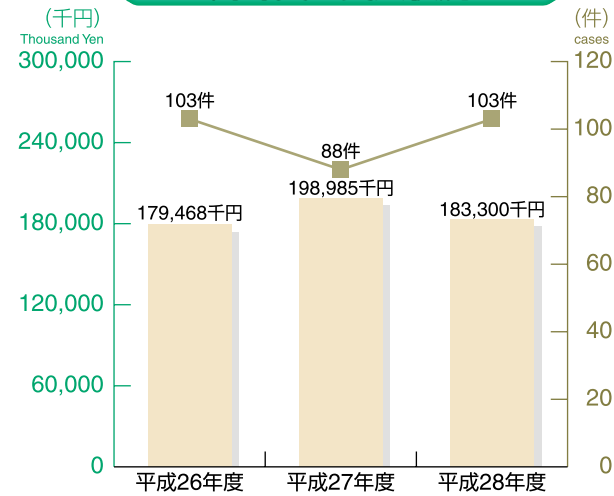
( )は間接経費で内数 (Unit: Thousand Yen)  
( ) indicates indirect costs.

※は委託研究を含む  
※ includes commissioned research

## 科学研究費採択状況



## 外部資金受入状況



# 教育・研究等プログラム採択状況 Selected Programs

事業名 (Project)	名称 (Theme)	実施部局 (Faculties, etc.)	採択年度・期間 (Fiscal Year・Term)
環境研究総合推進費 (Environment Research & Technology Development Fund)	GOSAT等を応用した南アジア域におけるメタンの放出量推定の精緻化と削減手法の評価	理学部 (Faculty of Science)	平成27年度～3年間 (3 years from 2015)
国立大学改革強化推進事業 (Program for Promoting the Reform of National Universities)	大学の枠を越えた科学技術創造立国の中核となる理工系女性リーダー育成拠点の構築	理系女性教育開発共同機構 (Collaborative Organization for Research in women's Education of Science, Technology, Engineering, and Mathematics)	平成26年度～6年間 (6 years from 2014)
地(知)の拠点大学による地方創生推進事業 (COC+) (Program for Promoting Regional Revitalization by Universities as Centers of Community: COC+ Program)	共創郷育:「やまと」再構築プロジェクト	やまと共創郷育センター (YAMATO Center for Regional Collaboration and Education) (参加校: 奈良工業高等専門学校 奈良県立大学)	平成27年度～5年間 (5 years from 2015)
JST戦略的創造研究推進事業 (CREST) (Strategic Basic Research Programs (CREST))	配位環境制御および反応環境制御によるメタン酸化触媒の開発	理学部 (Faculty of Science) (代表機関: 大阪大学)	平成28年度～3年間 (3 years from 2016)
JST次世代人材育成事業 (Support for Female Students in Choosing Science Courses)	女子中高生のための関西科学塾	理学部 (Faculty of Science) (代表機関: 大阪大学)	平成29年度 2017

# なでしこ基金 NADESHIKO Fund

奈良女子大学は、創立90周年記念や100周年記念でご寄附いただきました寄附金を原資とした奈良女子大学基金および奈良女子大学国際交流基金を統合して、平成26 (2014)年に、「奈良女子大学なでしこ基金」を創設しました。

平成28年度は、総額約2千万円のご寄附を頂戴し、年間約1千万円を本学の事業資金として活用させていただきました。

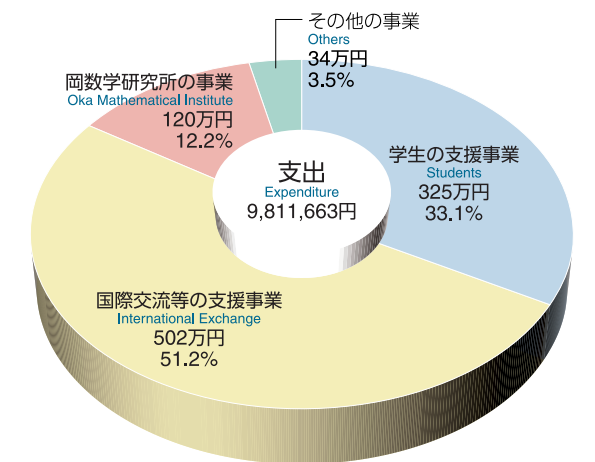
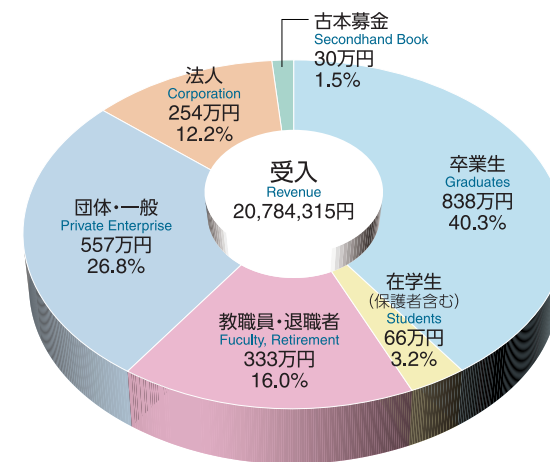
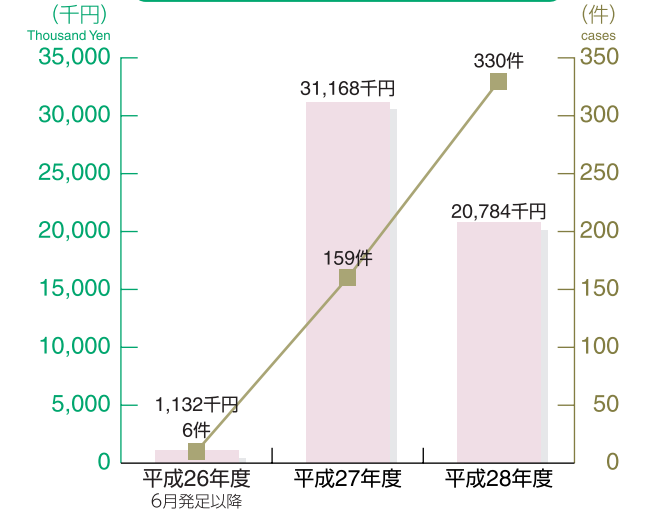
Nara Women's University amalgamated the Nara Women's University fund (comprising contributions received in the commemoration of the 90th anniversary and the centenary of the university's foundation) and the Nara Women's University international exchange fund to establish the Nara Joshi Daigaku Nadeshiko Kikin (Nara Women's University Nadeshiko Fund) in 2014.

In the 2016 academic year, contributions amounted to nearly 20 million yen, and approximately 10 million yen was utilized as project funds for the university over the year.

創設時 .....234,204,723円  
On foundation

平成28年度末残高 .....258,166,137円  
Balance at the end of the 2016 financial year

## なでしこ基金受入状況





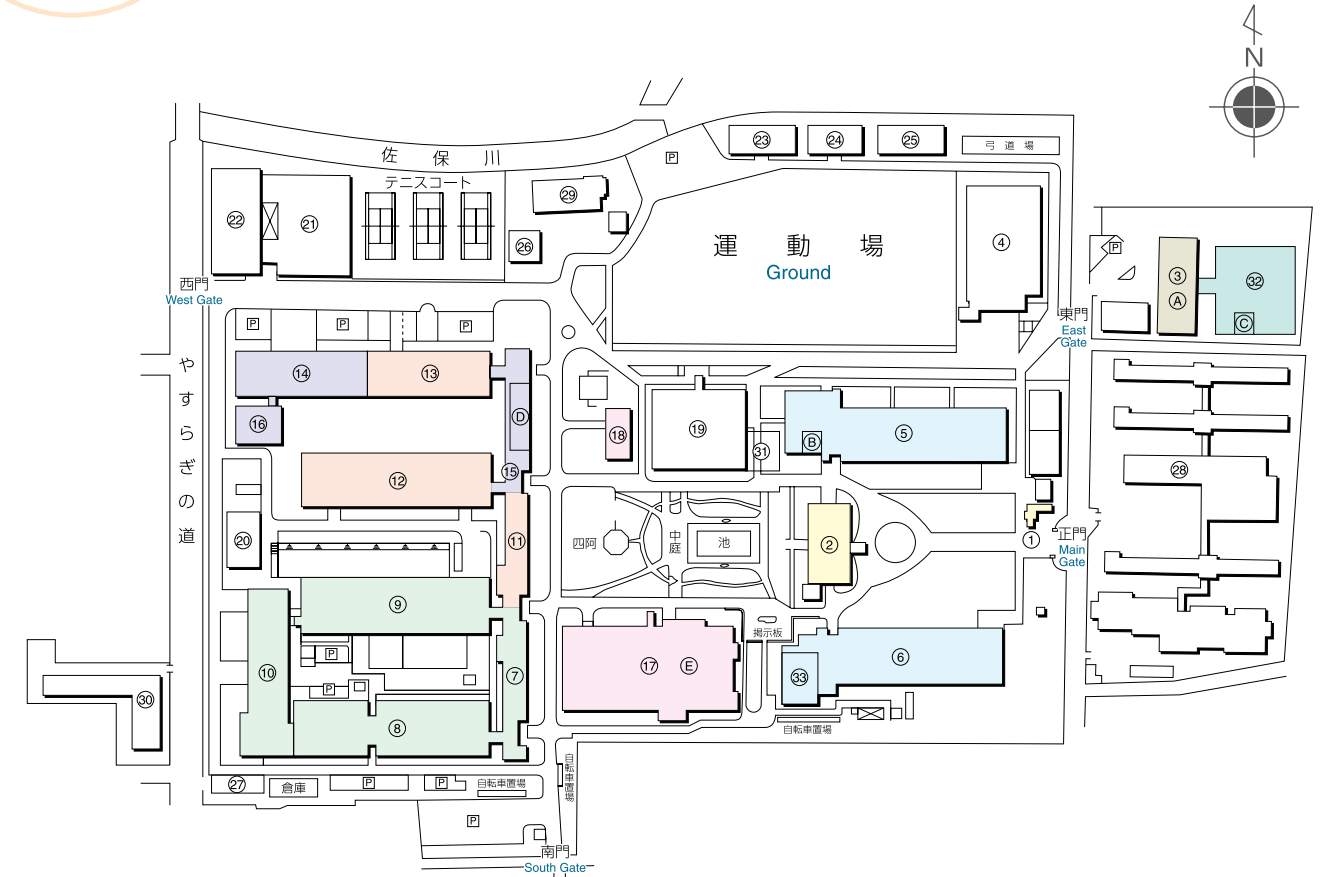
# 福利厚生施設等 Welfare Facilities etc.

区分 Classification	施設名 Facilities	施設名 Facilities
福利厚生施設 Welfare Facilities	大学会館 ラウンジ	University Union Lounge
体育施設及び課外活動施設 Physical Education Facilities and Facilities for Extracurricular Activities	運動場	Ground
	テニスコート	Tennis Courts
	第1体育館	First Gymnasium
	第2体育館	Second Gymnasium
	弓道場	Kyudo Field
	課外活動サークル施設	Extracurricular Activities Center
	文化系サークル共用施設	Club House
	合宿所	Training Camp House
寄宿寮 Dormitory	150室 150 Rooms	個室、各階毎に補食室、洗濯室 Private room, Each floor has dining room and washing room
国際学生宿舎 International Student House	190室 190 Rooms	個室、留学生混在、各階毎に補食室、洗濯室 Private room, Dormitories for Japanese and International Students, Each floor has dining room and washing room
宿泊施設 Accommodations	国際交流会館 International House	留学生用 単身室36室、夫婦室1室、家族室1室 36 Single rooms, 1 Couple room, 1 Family room for International Students 研究者用 単身室4室、夫婦室1室、家族室1室 4 Single rooms, 1 Couple room, 1 Family room for Foreign Researchers 日本人学生用 単身室6室 6 Single rooms for Japanese Students 外国人研究者・留学生・日本人学生の宿泊施設 Accommodation for Foreign Researchers International Students and Japanese Students
	NWU奈良会館 NWU Nara House	宿泊室5室、共用施設 5 Bedrooms, Common Facilities 教育、研究に従事する者等の宿泊施設 Accommodation for Persons Engaged in Education and Research



寄宿寮  
Dormitory

# 建物配置図(大学キャンパス) Campus Map



# 土地・建物 Land and Buildings

平成29年5月1日現在  
As of May 1, 2017  
(単位: m<sup>2</sup>)

区分 Classification	土地 Land	建物 Building		
		建面積 Floor Space	延面積 Total Floor Space	
大学 University Campus	文学部 Faculty of Letters	77,655	22,625	64,252
	理学部 Faculty of Science			
	生活環境学部 Faculty of Human Life and Environment			
	大学院人間文化研究科 Graduate School of Humanities and Sciences			
	学術情報センター(附属図書館) Academic Information Center (Library)			
	保健管理センター Health Care Center			
	共生科学研究センター KYOSEI Science Center for Life and Nature			
	総合研究棟 Integrated Projects Research Center			
	事務局 Administration Office			
	大学会館 University Union			
講堂 Auditorium				
記念館 Memorial Hall				
寄宿寮・国際学生宿舎 Dormitory・International Student House	10,175	3,213	8,044	
附属学校 Attached Schools	附属幼稚園 Attached Kindergarten	7,947	1,202	1,188
	附属小学校 Attached Elementary School	17,464	3,075	4,622
	附属中等教育学校 Attached Secondary School	58,521	6,870	12,819
その他 Other	職員宿舎 Staffs Housing	6,166	970	3,910
	NWU奈良会館 NWU Nara House	255	178	172
	東吉野自然環境研究施設 Higashiyoshino Environment Study Institution	443	120	120
	国際交流会館 International House	1,684	723	1,502
計 Total	180,310	38,976	96,629	



記念館(重要文化財)  
Memorial Hall (Important Cultural Property)



大学ラウンジ  
Lounge



講堂緞帳「爛漫」(原画 小倉遊電画白)  
A thick Curtain "RANMAN" by Yuki Ogura in the Auditorium

- ① 正門・守衛室(重要文化財)  
Main Gate・Guardroom (Important Cultural Property)
- ② 記念館(重要文化財)  
Memorial Hall (Important Cultural Property)
- ③ 本部管理棟  
Administration Hall
- ④ 講堂  
Auditorium
- ⑤ 総合研究棟 文学系N棟  
国際交流センター  
N Hall (Faculty of Letters)  
International Exchange Center
- ⑥ 総合研究棟 文学系S棟  
S Hall (Faculty of Letters)
- ⑦ 総合研究棟 理学系A棟  
アドミッションセンター  
A Hall (Faculty of Science)  
Admission Center
- ⑧ 総合研究棟 理学系B棟  
B Hall (Faculty of Science)
- ⑨ 総合研究棟 理学系C棟  
C Hall (Faculty of Science)
- ⑩ 理学部G棟  
G Hall (Faculty of Science)
- ⑪ 総合研究棟 生環系A棟  
A Hall (Faculty of Human Life and Environment)
- ⑫ 総合研究棟 生環系D棟  
D Hall (Faculty of Human Life and Environment)
- ⑬ 総合研究棟 生環系E棟  
E Hall (Faculty of Human Life and Environment)
- ⑭ 大学院E棟  
E Hall (Graduate School of Humanities and Sciences)
- ⑮ 大学院F棟  
F Hall (Graduate School of Humanities and Sciences)
- ⑯ 総合研究棟 H棟・臨床心理相談センター  
H Hall (Integrated Projects Research)  
Center for Clinical Psychology
- ⑰ 学術情報センター(附属図書館)  
Academic Information Center (Library)
- ⑱ 保健管理センター  
Health Care Center
- ⑲ 大学会館  
University Union
- ⑳ R・I総合実験室  
Radioisotope Laboratory
- ㉑ 第1体育館  
First Gymnasium
- ㉒ 第2体育館  
Second Gymnasium
- ㉓ 文化系サークル共用施設  
Club House
- ㉔ 音楽棟  
Music Hall
- ㉕ 課外活動サークル施設  
Facilities for Extracurricular Activities
- ㉖ 合宿所  
Training Camp House
- ㉗ 埋蔵文化財調査室  
Archeology Research
- ㉘ 寄宿寮・国際学生宿舎  
Dormitory / International Student House
- ㉙ 佐保会館(同窓会)  
Alumnae Hall
- ㉚ 国際交流会館  
International House
- ㉛ 国際交流プラザ  
International Plaza
- ㉜ コラボレーションセンター  
理系女性教育開発共同機構  
やまと共創郷育センター  
共生科学研究センター  
監査戦略室  
Collaborative Organization for Research in women's Education of Science, Technology, Engineering, and Mathematics  
YAMATO Center for Regional Collaboration and Education  
KYOSEI Science Center for Life and Nature  
Audit Strategy Office
- ㉝ 大学ラウンジ  
Lounge
- Ⓐ 総務・企画課、財務課、施設企画課  
General Affairs and Planning Division, Financial Division, Facility Planning Division
- Ⓑ 国際課  
International Division
- Ⓒ 研究協力課  
Research Cooperation Division
- Ⓓ 学生センター  
Center for Student Services  
学務課(2階)  
Educational Affairs Division  
学生生活課、入試課(1階)  
Student Support Division  
Entrance Examination Division
- Ⓔ 学術情報課  
Library and Information Division





# 大学位置図

Location of Nara Women's University



奈良女子大学へは、近鉄奈良駅①出口より、北へ徒歩約5分です。

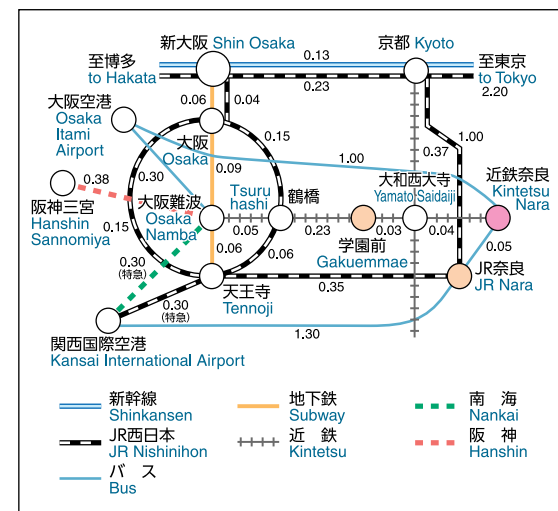
It takes about 5 minutes on foot from Kintetsu Nara Station to Nara Women's University.

附属中等教育学校へは、近鉄奈良駅又はJR奈良駅より市内循環バスで約10分、幸町バス停下車です。

It takes about 10 minutes by bus from Kintetsu Nara Station or JR Nara Station to Attached Secondary School.

附属小学校、附属幼稚園へは、近鉄学園前駅北口より西へ徒歩約5分です。

It takes about 5 minutes on foot from Gakuemae Station to Attached Elementary School and Attached Kindergarten.



# 所在地 Contact Addresses and Numbers

区分 Classification	所在地 Address	電話番号 Telephone Number	区分 Classification	所在地 Address	電話番号 Telephone Number
事務局 Administration Office	※ (1)	TEL 0742(20)3204 FAX 0742(20)3205	学術情報センター (附属図書館) Academic Information Center (Library)	※ (2)	TEL 0742(20)3303 FAX 0742(20)3250
総務・企画課 General Affairs and Planning Division		TEL 0742(20)3762 FAX 0742(20)3958	アドミッションセンター Admission Center		TEL 0742(20)3241
研究協力課 Research Cooperation Division		TEL 0742(20)3213 FAX 0742(20)3219	保健管理センター Health Care Center		TEL 0742(20)3782 FAX 0742(20)3551
財務課 Financial Division		TEL 0742(20)3223 FAX 0742(20)3224	臨床心理相談センター Center for Clinical Psychology		TEL 0742(20)3584 FAX 0742(20)3584
施設企画課 Facility Planning Division		TEL 0742(20)3747 FAX 0742(20)3309	国際交流センター International Exchange Center		TEL 0742(20)3736 FAX 0742(20)3309
国際課 International Division		TEL 0742(20)3320 FAX 0742(20)3248	社会連携センター Social Cooperation Center		TEL 0742(20)3968 FAX 0742(20)3958
学術情報課 Library and Information Division		TEL 0742(20)3233 FAX 0742(20)3234	環境安全管理センター Environmental Safety Center		TEL 0742(20)3558
学務課 Educational Affairs Division		TEL 0742(20)3244 FAX 0742(20)3370	理系女性教育開発共同機構 Collaborative Organization for Research in women's Education of Science, Technology, Engineering, and Mathematics		※ (1) TEL 0742(20)3266 FAX 0742(20)3266
学生生活課 Student Support Division		TEL 0742(20)3353 FAX 0742(20)3354	やまと共創郷育センター YAMATO Center for Regional Collaboration and Education		TEL 0742(20)3989 FAX 0742(20)3993
入試課 Entrance Examination Division		TEL 0742(20)3328 FAX 0742(20)3234	共生科学研究センター KYOSEI Science Center for Life and Nature		TEL 0742(20)3687 FAX 0742(20)3687
文学部 Faculty of Letters	※ (2)	TEL 0742(20)3257 FAX 0742(20)3234	生涯学習教育研究センター Center for Education and Research of Lifelong Learning	※ (2)	
理学部 Faculty of Science	※ (2)	TEL 0742(20)3498 FAX 0742(20)3234	教育システム研究開発センター Center for Research and Development of Education Systems	※ (1)	TEL 0742(20)3352
生活環境学部 Faculty of Human Life and Environment	※ (2)	TEL 0742(20)3911 FAX 0742(20)3234	古代学術研究センター Center for Research of Ancient Culture	※ (1)	TEL 0742(20)3779 FAX 0742(20)3779
大学院人間文化研究科 Graduate School of Humanities and Sciences	※ (2)	TEL 0742(20)3762	アジア・ジェンダー文化研究センター Center for Gender and Women's Culture in Asia	※ (1)	TEL 0742(20)3611 FAX 0742(20)3612
			岡数学研究所 Oka Mathematical Institute	※ (2)	TEL 0742(20)3762
			動物実験施設 Laboratory Animal Research Center	※ (2)	TEL 0742(20)3762

※ (1) 〒630-8506 奈良市北魚屋東町

※ (2) 〒630-8506 奈良市北魚屋西町

区分 Classification	所在地 Address	電話番号 Telephone Number
寄宿寮 Dormitory	〒630-8284 奈良市半田横町14 14, Handayokomachi, Nara City	TEL 0742(24)4080
国際学生宿舎 International Student House	〒630-8252 奈良市北小路町 Kitakoji-cho, Nara City	TEL 0742(22)4400
NWU奈良会館 NWU Nara House	〒630-8113 奈良市法蓮町772-1 772-1, Horen-cho, Nara City	
附属幼稚園 Attached Kindergarten	〒631-0036 奈良市学園北1丁目16番14号 1-16-14, Gakuenkita, Nara City	TEL 0742(45)7261 FAX 0742(40)2161
附属小学校 Attached Elementary School	〒631-0024 奈良市百楽園1丁目7番28号 1-7-28, Hyakurakuen, Nara City	TEL 0742(45)4455 FAX 0742(40)2160
附属中等教育学校 Attached Secondary School	〒630-8305 奈良市東紀寺町1丁目60番1号 1-60-1, Higashikidera-cho, Nara City	TEL 0742(26)2571 FAX 0742(20)3660
東吉野自然環境研究施設 Higashiyoshino Environment Study Institution	〒633-2432 奈良県吉野郡東吉野村大字木津川字今西ノ上297の3 297-3, Aza-Imanishinoue Oaza-Kotsugawa, Higashiyoshino-mura, Yoshino-gun, Nara Prefecture	TEL 0746(42)1062
共生科学研究センター分室 KYOSEI Science Center for Life and Nature	〒633-2433 奈良県吉野郡東吉野村大字三尾51の1 51-1, Oaza-Mio, Higashiyoshino-mura, Yoshino-gun, Nara Prefecture	TEL 0746(43)9800

# 平成29年度 学年暦 Calendar 2017-18

4月1日 April 1	学年始 Academic Year begins
4月4日 April 4	前期始 1st Semester begins
5月1日 May 1	入学宣誓式 Entrance Ceremony
8月4日 August 4	本学記念日 University Anniversary Day
9月30日 September 30	夏季休業 Summer Vacation
9月30日 September 30	前期終 1st Semester ends

10月1日 October 1	後期始 2nd Semester begins
12月27日 December 27	冬季休業 Winter Vacation
1月3日 January 3	
3月23日 March 23	卒業式並びに学位授与式 Graduation Ceremony
3月31日 March 31	後期終 2nd Semester ends 学年終 Academic Year ends





発行 平成29年7月  
編集 国立大学法人 奈良女子大学 総務・企画課  
〒630-8506 奈良市北魚屋東町 TEL 0742-20-3204  
Published in July 2017  
Edited by General Affairs and Planning Division of The National  
University Corporation Nara Women's University  
Kitaouya-higashimachi, Nara 630-8506  
<http://www.nara-wu.ac.jp>