



国立大学法人奈良国立大学機構  
奈良女子大学概要

Nara National Institute of Higher Education and Research  
Nara Women's University

2022



発行 令和4年7月  
編集 国立大学法人奈良国立大学機構  
奈良女子大学 企画課  
〒630-8506 奈良市北魚屋東町 TEL 0742-20-3692  
Published in July 2022  
Edited by Planning Division of Nara Women's University  
Kitauoya-higashimachi, Nara 630-8506  
<http://www.nara-wu.ac.jp>

<http://www.nara-wu.ac.jp>



# 目次 Contents

- 目次..... 1  
Contents
- 学長あいさつ・歴代学長..... 2  
Message from the President & Presidents
- 奈良女子大学の基本理念と教育・研究目標..... 3  
Basic Principles of Nara Women's University and  
Goals of Education and Research
- 第4期中期目標..... 4  
Fourth Medium-term Goals
- 奈良カレッジズ構想の推進・取組..... 5  
Strategies for the establishment of "NARA Colleges"
- 最近のトピックス..... 6  
Topics
- 沿革..... 7  
History
- 役員..... 9  
Administrative Officers
- 運営機構..... 11  
Administrative Structure
- 学内運営組織 一室..... 11  
Administrative Organization —Office—
- 研究院..... 12  
Faculty
- 大学院—専攻及びコース・講座—..... 13  
Graduate School —Graduate Studies—
- 学部—学科及びコース—..... 15  
Faculty —Undergraduate Studies—
- 附属学校..... 19  
Attached Schools
- 教育研究施設..... 20  
Facilities
- 統計資料..... 20  
Statistics
- 入学状況・学生数..... 25  
Number of Applicants and Entrants & Number of Students
- 卒業生・修了者数..... 27  
Number of Graduates
- 博士学位授与状況..... 27  
Number of the Doctoral Degree Recipients
- 奨学生..... 27  
Scholarship Students
- 卒業・修了後の状況..... 28  
Students' Career Path
- 教員・学生の主な受賞状況..... 29  
Academy Professor and Student Major Prize
- 国内交流協定..... 29  
Domestic Exchange Agreements
- 国際交流協定..... 31  
International Exchange Agreements
- 日本人学生の海外派遣..... 32  
Study Abroad from Japan
- 外国人留学生..... 33  
International Students
- 役員数..... 34  
Number of Faculty and Staff Members
- 公開講座..... 35  
Extension Lectures
- 地域貢献事業..... 35  
Regional Contribution
- 令和4年度予算..... 36  
Budget for Fiscal Year 2022-23
- 令和2年度決算..... 36  
Settlement of accounts for Fiscal Year 2020-21
- 科学研究費助成事業..... 37  
Grant-in-Aid for Scientific Research
- 外部資金..... 37  
Grant from Outside the University
- 教育・研究等プログラム採択状況..... 38  
Selected Programs
- なでしこ基金..... 38  
NADESHIKO Fund
- 福利厚生施設等..... 39  
Welfare facilities etc.
- 土地・建物..... 39  
Land and Buildings
- 建物配置図(大学キャンパス)..... 40  
Campus Map
- 大学位置図..... 41  
Location of Nara Women's University
- 所在地..... 42  
Contact Addresses and Numbers
- 令和4年度学年暦..... 42  
Calendar 2022-23

## 学長あいさつ Message from the President



奈良女子大学長  
President of Nara Women's University  
**今岡 春樹**  
IMAOKA, Haruki

大学は学問研究を通じて文化や科学を創造し、教育活動によって次の時代を担う人材の育成を行うことを使命としています。奈良女子大学では高度な研究を進めるとともに、これと連動して女性の人材育成のための教育を行っています。本学は、文学部、理学部、生活環境学部、工学部の4学部と大学院人間文化総合科学研究科（博士前期課程（修士）と博士後期課程（博士））を擁しており、小規模ながらも個性ある教育研究を行っています。また、国際交流・貢献や広域的な地域連携などの「社会連携」活動を強化しています。「教育」、「研究」、「社会連携」の三者を有機的に結びつけ、複雑化する社会で積極的に活躍できる人材育成を図り、21世紀の新しい時代における女性の高等教育の拠点となることを目指しています。

The university's aim is to creatively promote the arts and sciences through academic research and to pursue its mission to cultivate leaders for the next generation through educational activity. Nara Women's University continues to cultivate human resources among women through advancing and promoting high-level research. Our university is comprised of four undergraduate faculties — the Faculty of Letters, the Faculty of Science, the Faculty of Human Life and Environment, and the Faculty of Engineering — and the Graduate School of Humanities and Sciences (master's and doctoral courses). Because we are small in scale, we can strive for an individualized approach. We are also focused on further advancing "Social Cooperation" activities, such as international exchanges, as well as wide-ranging regional cooperation. By organically combining the three areas of "Education", "Research" and "Social Cooperation", we aim to become a base for women's higher education in the 21st century, and to cultivate human resources to play an active, leading role in this increasingly complex society.

## 歴代学長 Presidents

氏名 Name	任期 Period of Office
落合 太郎 Taro Ochiai	1949年5月～1965年3月 May, 1949 ~ March, 1965
五嶋 孝吉 Koukichi Goto	1965年4月～1971年3月 April, 1965 ~ March, 1971
曾澤 太吉 Takichi Sozawa	1971年4月～1977年3月 April, 1971 ~ March, 1977
川村 徹 Toru Kawamura	1977年4月～1981年3月 April, 1977 ~ March, 1981
後藤 和夫 Kazuo Goto	1981年4月～1987年3月 April, 1981 ~ March, 1987
出口 庄佑 Shosuke Deguchi	1987年4月～1993年3月 April, 1987 ~ March, 1993
田村 倣 Hajime Tamura	1993年4月～1997年3月 April, 1993 ~ March, 1997
丹羽 雅子 Masako Niwa	1997年4月～2003年3月 April, 1997 ~ March, 2003
久米 健次 Kenji Kume	2003年4月～2009年3月 April, 2003 ~ March, 2009
野口 誠之 Seishi Noguchi	2009年4月～2013年3月 April, 2009 ~ March, 2013
今岡 春樹 Haruki Imaoka	2013年4月～現在に至る April, 2013 ~ to present



# 奈良女子大学の基本理念と教育・研究目標

## Basic Principles of Nara Women's University and Goals of Education and Research

### 基本理念

奈良女子大学は、1908(明治41)年に設置された奈良女子高等師範学校をその前身としています。1949(昭和24)年国立学校設置法の公布により、奈良女子高等師範学校を母体として奈良女子大学が発足し、「女子の最高教育機関として、広く知識を授けるとともに、専門の学術文化を教授、研究し、その能力を展開させるとともに、学術の理論及び応用を教授、研究し、その深奥を究めて、文化の進展に寄与すること」(本学学則より)を目的として教育研究活動を行っています。

社会における女性の知的自立と知的展開能力の獲得を目指してきた奈良女子大学は、時代状況や社会の変化に柔軟に対応し、また、社会からの要請に応えていくため、2000(平成12)年に次の4つの基本理念を制定しました。

- 理念1 男女共同参画社会をリードする人材の育成  
—女性の能力発現をはかり情報発信する大学へ—
- 理念2 教養教育、基礎教育の充実と専門教育の高度化
- 理念3 高度な基礎研究と学際研究の追求
- 理念4 開かれた大学  
—国際交流の推進と地域・社会への貢献—

### 教育目標

本学は、学生個々の適性・能力を最大限に引き出し、深い学識を備え、情緒豊かで品位ある人材を育成する。

また、さまざまな事象を総合的に理解・判断した上で、目的意識を持って主体的に行動し、社会をリードする人材を育成する。

- 目標1 人間性を涵養する教育  
質の高い教養教育を行うことにより、幅広い教養と豊かな人間性を備えた人材を育成する。
- 目標2 創造性を生み出す教育  
各専門分野間で連携のとれた教育を行うことにより、深い専門性を身につけた創造性豊かな人材を育成する。
- 目標3 専門性を深める大学院教育  
女性が能力を発現しやすい環境の下で高度な専門教育を行い、創造的能力を備えた高度専門職業人および研究者を育成する。
- 目標4 社会で貢献できる人材を育成する教育  
1) 男女共同参画社会の実現に貢献できる人材を育成する。  
2) アジア諸国をはじめとする国際社会及び地域社会に貢献できる人材を育成する。

### 研究目標

本学は、学問研究の自由のもとに真理を探究し、長期的視点に立った研究を通じて社会・文化の発展に寄与することを目指す。

研究活動を通じて生み出した知的成果をもとに、知の拠点を形成するとともに、その知的成果を社会に向かって発信する。

- 目標1 個性的で独創性豊かな研究の推進  
深い洞察に基づく個性的で独創性豊かな研究を推進する。
- 目標2 基礎研究および応用研究の推進  
高度な基礎研究および社会や時代的要請にこたえる応用研究を推進する。
- 目標3 学際的研究の展開  
各専門分野間の連携に基づき、複雑で重要な諸課題に対する学際的研究を展開する。
- 目標4 地域社会や国際交流を視野に入れた研究の推進  
異なる研究分野間の協力のもとで、地域や国際社会に貢献できる研究を推進する。

### Basic Principles

The Nara Women's Higher Normal School was established in 1908. 1949 saw the promulgation of the National School Establishment Law and the school was accordingly re-established as Nara Women's University, with Nara Women's Higher Normal School as its predecessor. The purpose of the institution and its academic research activities is as follows: "The University exists to provide female students with the highest learning environment. This, together with our efforts to spread knowledge and awareness, shall ensure that we will be a center of scholastic culture and research and our development will deepen our scholastic scope in professional and research terms. We will also contribute to cultural development as a whole" (from the University's academic statutes).

The intellectual independence of the woman in society is linked to the development of her intellectual abilities, and in this regard Nara Women's University is responding to the current needs of society and the changing nature of the times we live in. In 2000 four fundamental principles were put in place:

- (1) To cultivate human resources that will lead to a gender-equal society.  
Towards a university that disseminates information for the empowerment of women.
- (2) To enhance liberal arts education and basic education as well as upgrading professional education.
- (3) To conduct high level basic research and to pursue interdisciplinary research.
- (4) To be an open university.  
Promotion of international exchange and contribution to the regional society.

### Educational Goals

The University shall strive to draw out of each student their own abilities and vocational leanings. Their educational experience will result in rounded individuals with integrity.

Moreover, our aim is to develop students into individuals that can play a leading role in society, who have the ability to take the initiative with a sense of purpose thanks to an overall understanding and judgmental ability.

- (1) Education that Fosters Human Qualities  
Students will enjoy a well rounded, high quality education aimed at fostering human resources both broadly cultured and rich in humanity.
- (2) Education that Encourages Creativity  
Every academic course and discipline, combined with challenges to their creativity, together with a profound specialization, will stand students in good stead.
- (3) A Graduate School Education leading to a Professional Expertise  
The Graduate School at Nara Women's University provides a highly-specialized education in an optimum environment for women to fully develop their intellectual abilities. Our aim is to cultivate highly trained specialists and creative researchers.
- (4) An Educational Program that Fosters the Development of People Capable of Contributing to Society  
1) Our aim is to cultivate human resources for a gender-equal society  
2) Our graduates will contribute to their local communities and the international community as a whole, especially neighboring Asian nations.

### Research Goals

At Nara Women's University, our researchers are free to pursue their quest for the truth, and research is carried out with long-term goals in mind. Our research projects also aim to contribute to the development of society and culture.

The successful findings of research projects contribute to intellectual development. These academic gains also contribute to the ongoing development of society.

- (1) The Promotion of Individual and Creative Research  
Our research programs aim to promote individual endeavors, deep insights and creativity
- (2) The Promotion of Fundamental Research and Applied Research  
A high standard of fundamental and applied research responds to the changing needs of society and the times.
- (3) The Development of Interdisciplinary Research  
Based on the common themes that bind various different fields of research and academic endeavor, this program promotes research that covers complicated and important topics.
- (4) The Promotion of Research Projects Addressing the Local Community and International Exchange  
By drawing on the cooperation of researchers across different fields, we hope to contribute to both local communities and international society.

# 第4期中期目標 (令和4年4月1日～令和10年3月31日)

## Fourth Medium-term Goals

奈良教育大学と奈良女子大学は令和4年4月1日に法人統合を行い、「国立大学法人奈良国立大学機構」を発足させた。本機構の基本的な目標は、次のとおりである。

- 1 既存の「教員と組織」による制約を超え、学修者の主体的な学びと学びの幅の拡大を実現するため、本法人を核に、奈良に立地する国立の高等教育・研究諸機関や、隣接する関西文化学術研究都市にある民間研究諸機関等との連携「奈良カレッジズ」を構築する。それにより高等教育の新たな総合化を目指す。
- 2 アクティブ・ラーニングやPBL(課題解決型学習)をさらに推進し、他者とともに学ぶ力、自ら感じたことを論理的に人に伝える力、「地球規模で考え、あしもとから行動する」力(think globally act locally)を身に付け、行動の変容につながる学びを実現させる。そのため、両大学の教養科目の共通化や、地域の人々や多分野における研究者等と自由に交流・研究する「異能交流ラボ」を設置する。
- 3 学部教育はそれぞれの専門を学ぶために必要な資質・能力と、幅の広い教養を身に付けさせることにより重きを置き、大学院教育は主体的な専門選択を前提に徹底した専門家養成を行うLate specializationを推進する。とりわけ奈良女子大学工学部においてはその先駆けとしてそれを推進する。また、人生の様々な局面でうまれる専門学修への志向を取り込むべく、リカレント教育を充実させ大学における多様化を促進する。
- 4 附属学校園を含む両大学が連携して「奈良国立大学機構 連携教育開発センター」を設立し、両学の教養教育、教員養成、情報教育、さらには附属学校園をフィールドとする教員研修や教育研究開発に取り組み、高等教育の改革のみならず教育全体の改革に貢献する。

Nara National Institute of Higher Education and Research was established by corporate integration National University Corporation Nara University of Education and National University Corporation Nara Women's University. The basic goals are shown below.

1. Nara National Institute of Higher Education and Research establishes "Nara colleges" in collaboration with the national higher education and research institutions located in Nara, and private research institutes in the adjacent Kansai Science City in order to overcome the restrictions of existing "teachers and organizations" and expand independent learning of learners and the range of learning. Therefore we aim for a new integration of higher education.
2. Nara National Institute of Higher Education and Research goes further active learning and PBL (problem-based learning). Thereby learn the ability to learn with others and logically convey what they feel to others and think globally act locally, and realize learning that leads to behavioral transformation. For that reason, "different ability exchange lab" is set up to standardize the liberal arts subjects of both universities and freely interact and research with local people and researchers in various fields.
3. The University put emphasis on the qualities and abilities necessary to learn each specialty and a wide range of education in undergraduate education, and promotes Late specialization which thoroughly trains specialists on the premise of independent professional choice in graduate school education. Especially in the Faculty of Engineering it will be promoted as a pioneer. Furthermore, in order to incorporate the orientation toward specialized learning that is born in various aspects of life, recurrent education will be enhanced and diversity will be promoted.
4. Both universities, including the affiliated school, have collaborated to establish the "Center for Interprofessional Education Development". It provides liberal arts education, teacher training, information education, and teacher training and education in the fields of affiliated school. Therefore contribute to the development of not only higher education but also the education as a whole.





# 奈良カレッジズ構想の推進・取組 Strategies for the establishment of "NARA Colleges"

## ●「奈良カレッジズ構想」とは

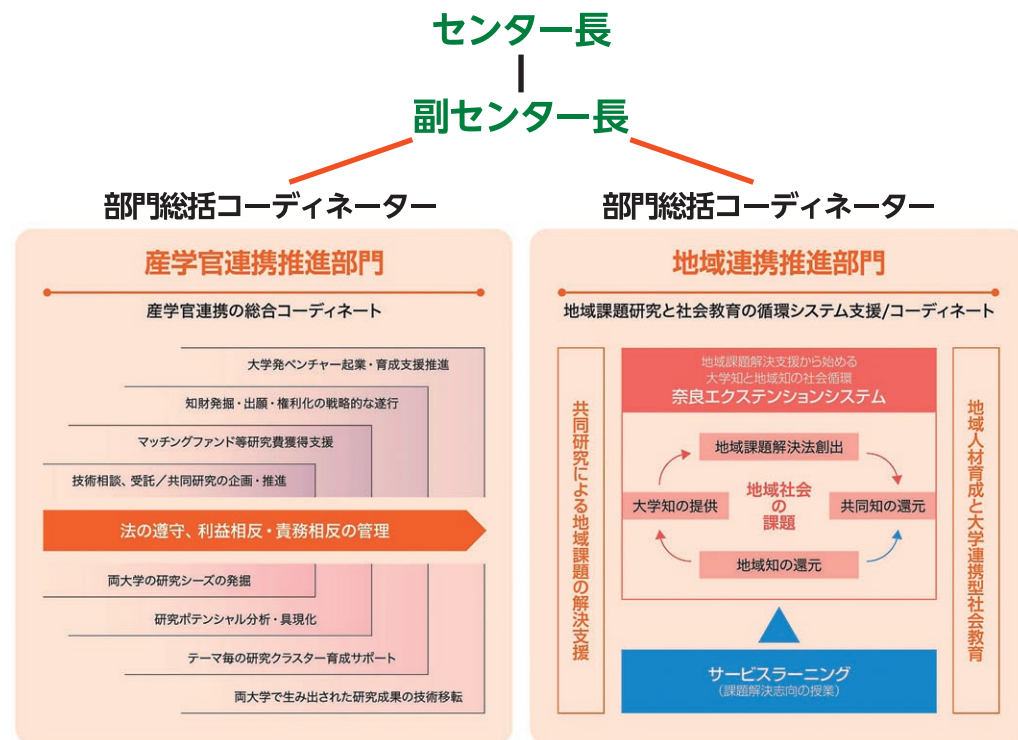
奈良教育大学および奈良女子大学を運営する法人の統合によるスケールメリットおよびシナジー効果を活かして、奈良県および関西文化学術研究都市等の近隣地域に位置する研究機関、教育機関、企業、自治体等との連携・協働体制を構築し、それぞれの強みや人的・物的資源の交流による教育研究インフラの強化を図ることで、「高等教育の新たな総合化」を目指す構想です。



## ●奈良カレッジズ連携推進センター

上記「奈良カレッジズ構想」の実現に向け、奈良国立大学機構の下に奈良カレッジズ連携推進センターを設置しました。センターには産学官連携推進部門と地域連携推進部門の2つの部門を設け、機構が運営する奈良教育大学および奈良女子大学と学外機関との産学官連携事業・地域連携事業の推進を図ります。これにより、地域や社会が抱える課題解決に向けたイノベーション創出や、連携による成果の教育研究および社会への還元に取り組みます。

### 奈良カレッジズ連携推進センター



# 最近のトピックス Topics

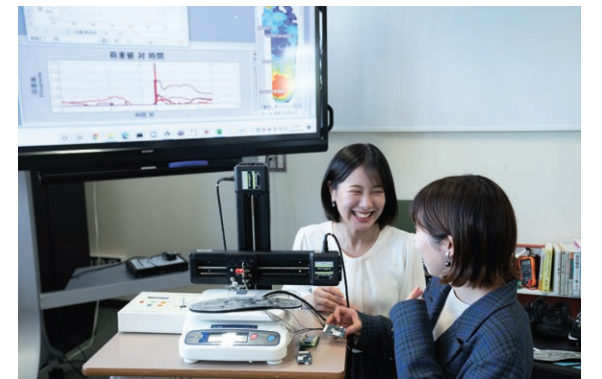
## ●「奈良国立大学機構」を設立。

奈良教育大学と奈良女子大学は令和4年4月に法人統合し、国立大学法人「奈良国立大学機構」を設立しました。新法人の下、奈良女子大学は、奈良教育大学とともに、それぞれ異なる強みを相互に提供しあい、これまでにない新しい国立高等教育機関として、教育面・研究面の機能強化を図ります。また、新法人が核となり、奈良県下の国立教育・研究諸機関、関西文化学術研究都市や地域の企業との連携体制を構築し、高等教育の新たな総合化（奈良カレッジズ）を目指していきます。



## ●令和4年4月、日本の女子大学初となる「工学部」を設置。

理工系人材の養成に対する社会の要請に応えるため、幅広い教養や基礎的な知識に立脚する応用力とコミュニケーション能力を兼ね備え社会にイノベーションを起こす工学系女性リーダーの育成を目指し、令和4年4月に新たに工学部工学科（入学定員45名）を設置しました。これは、私立も含めた日本の女子大学では初の工学部設置となります。



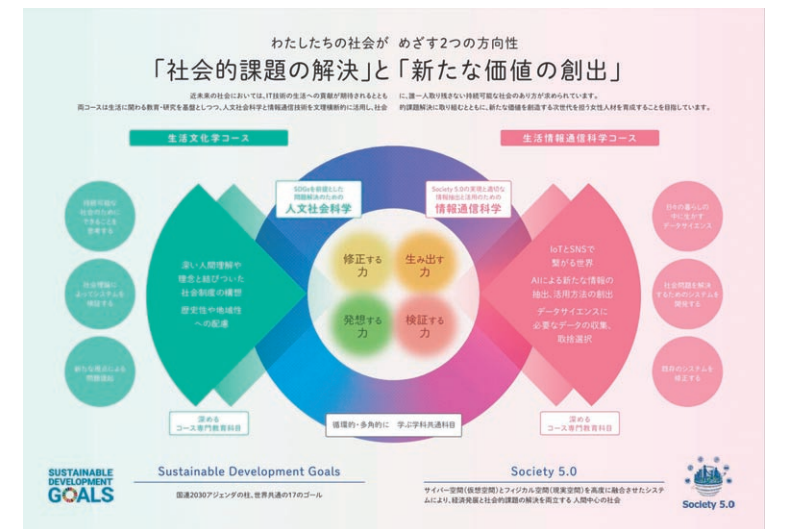
本学部では、奈良女子大学の伝統的な学問「家政学・生活科学」に根ざし、生産し供給する側からではなく、生活し需要する側から「ものづくり」を捉える奈良女子大学ならではの工学を目指しています。学問分野として、デバイスで計測した人間からの情報を処理して個人に最適化したモノやサービスを創出する「人間情報分野」と、快適な住環境や社会環境を実現するための素材やデザインを創出する「環境デザイン分野」の二つの分野を設け、学生はそれぞれの分野で専門知識と技術を学修します。また、学生の主体的な学びを育むために、幅広い選択肢の中から履修科目や履修年次を学生が自律的に決めることや、異分野との協働力を涵養するためのPBL科目を導入するとともに、カリキュラムマップに基づくポートフォリオを作成し学生の成長を可視化することにより教員が適切に指導助言し、ディプロマポリシーに基づく学びを保証することを特色としています。

## ●令和4年4月、生活環境学部を改組し「文化情報学科」を設置。

令和4年4月に生活環境学部生活文化学科と情報環境学科を改組し、文化情報学科を設置しました。

本学科では、ジェンダー平等に代表される現代社会・人間社会に関する理解とSociety 5.0時代に不可欠なリテラシーである数理・情報を適切に活用する素養を併せ持ち、生活者の視点と文理循環的思考から自ら考え議論をして提言し、豊かで活力ある未来を主体的に創ることができる女性人材を育成します。

教育の実施においては初年次に学科共通科目を通じて文理横断・文理循環型教育を行い、高年次に向かうにつれて専門特化させるという方法を採用し、学科には生活文化化学コースと生活情報通信科学コースの2コースを設けています。





# 沿革 History



落成直後の奈良女子高等師範学校正面（大正2年）  
The front view of Nara Women's Higher Normal School soon after its completion (1913)

明治41年 奈良女子高等師範学校が設置

大正 3年 予科（4ヶ月）と本科（3年8ヶ月、国語漢文部、地理歴史部、数物化学部、博物家事部）と定められた

大正 5年 予科を廃止し、文科、理科、家事科（第一部、第二部）の3学科に改組

昭和24年 家事科の第一部、第二部の区分を廃止

昭和25年 奈良女子高等師範学校を包括して奈良女子大学が設置され、その学部は文学部（社会学科、国語国文学科、英語英文学科、史学地理学科）及び理家政学部（数学科、物理学科、化学科、生物学科、家政学科）と定められた

昭和27年 幼稚園教員養成課程設置

昭和28年 文学部教育学科設置

昭和29年 理家政学部を理学部（数学科、物理学科、化学科、生物学科）及び家政学部（食物学科、被服学科、住居保健学科）に分離

昭和30年 家政学部家庭科教員養成課程設置、家政学専攻科設置

昭和31年 文学専攻科設置

昭和39年 家政学部住居保健学科を住居学科に改称、大学院家政学研究科（修士課程）設置、家政学専攻科廃止

昭和40年 大学院理学研究科（修士課程）設置、理学専攻科廃止

昭和42年 文学部史学地理学科を史学科及び地理学科に分離

昭和43年 大学院文学研究科（修士課程）設置

昭和45年 幼稚園教員養成課程廃止

昭和47年 文学部英語英文学科を英語・英米文学科に改称

昭和48年 家政学部生活経営学科設置

昭和51年 文学専攻科廃止

昭和55年 大学院文学研究科（博士課程）設置

昭和56年 大学院人間文化研究科（博士課程）設置（大学院文学研究科（博士課程）を包括）

平成 3年 理学部情報科学科設置

平成 5年 家政学部を生活環境学部（生活環境学科、人間環境学科）に改組

平成 7年 文学部6学科を3学科（国際社会文化学科、言語文化学科、人間行動科学科）に改組

平成 8年 理学部全学科を理学部（数学科、物理科学科、化学科、生物科学科、情報科学科）に改組

平成10年 大学院人間文化研究科を区分制博士課程に改組、大学院修士課程の3研究科を大学院人間文化研究科博士前期課程として統合し、博士後期課程に複合領域科学専攻を増設

平成11年 大学院人間文化研究科博士後期課程比較化学専攻及び生活環境学専攻を比較化学専攻及び人間環境科学専攻に改組

平成15年 大学院人間文化研究科博士後期課程人間環境科学専攻及び複合領域科学専攻を社会生活環境学専攻、共生自然科学専攻及び複合現象科学専攻に改組

平成16年 「国立大学法人奈良女子大学」が、奈良女子大学を設置

平成17年 生活環境学部生活環境学科を食物栄養学科及び生活健康・衣環境学科に改組し、食物栄養学科に管理栄養士養成課程を設置

平成18年 生活環境学部人間環境学科を住環境学科及び生活文化学科に改組

平成19年 大学院人間文化研究科博士前期課程生活環境学専攻と人間環境学専攻を食物栄養学専攻、生活健康・衣環境学専攻、住環境学専攻、生活文化学専攻に改組

平成20年 文学部の学科名称を一部変更。人文社会学科、言語文化学科、人間科学科とする

平成24年 教員組織である研究院を設置

平成26年 理学部5学科を改組して数物科学科及び化学生命環境学科を設置。生活環境学部生活健康・衣環境学科を改組して心身健康学科及び情報衣環境学科を設置。人間文化研究科博士前期課程生活健康・衣環境学専攻を改組して心身健康学専攻を設置

平成28年 大学院人間文化研究科博士前期課程及び後期課程に生活工学共同専攻を設置（本学とお茶の水女子大学との共同設置）

平成30年 理学部化学生命環境学科を化学生物環境学科へ名称変更  
大学院人間文化研究科博士前期課程国際社会文化学専攻を人文社会学専攻へ名称変更  
大学院人間文化研究科博士前期課程人間行動科学専攻、心身健康学専攻、数学専攻、物理科学専攻、化学専攻、生物科学専攻、情報科学専攻を改組して人間科学専攻、心身健康学専攻、情報衣環境学専攻、数物科学専攻、化学生物環境学専攻を設置

令和 2年 大学院人間文化研究科を大学院人間文化総合科学研究科へ名称変更  
大学院人間文化総合科学研究科博士後期課程比較化学専攻、社会生活環境学専攻、共生自然科学専攻、複合現象科学専攻を改組して人文科学専攻、生活環境科学専攻、自然科学専攻を設置

令和 4年 国立大学法人奈良教育大学と法人を統合し、国立大学法人奈良国立大学機構を設立  
工学部を設置。生活環境学部情報衣環境学科と生活文化学科を改組し、文化情報学科を設置

1908 Nara Women's Higher Normal School (Preparatory Course and Regular Course, Faculty of Japanese Language and Classical Literature, Geography and History, Mathematics and Physics and Chemistry, Natural History and Home Economics) was set up.

1914 The Preparatory Course was abolished. The Regular Course, 4 faculties were reformed into 3 faculties (Faculties of Liberal Arts, Science, Home Economics 1 and 2).

1916 The Faculty of Home Economics, 2 divisions were reformed into 1 division.

1949 Nara Women's Higher Normal School was reformed to Nara Women's University by the Law of National School Establishment. The University comprised 2 faculties, the Faculty of Letters (Departments of Sociology, Japanese Language, English Language and English Literature, History and Geography), and the Faculty of Science and Home Economics (Departments of Mathematics, Physics, Chemistry, Biology and Home Economics).

1950 The Department of Teacher's Training Course for Kindergarten was set up.

1952 The Department of Education was set up in the Faculty of Letters.

1953 The Faculty of Science and Home Economics was divided into 2 faculties, the Faculty of Science (Departments of Mathematics, Physics, Chemistry, Biology) and the Faculty of Home Economics (Departments of Food Science, Clothing, and Dwelling and Health Science).

1954 The Department of Domestic Science Teacher's Training Course was set up in the Faculty of Home Economics, Postgraduate School of Home Economics was set up.

1955 Postgraduate School of Letters was set up.

1956 Postgraduate School of Science was set up.

1964 The Department of Dwelling and Health Science was renamed to Department of Dwelling. Graduate School of Home Economics (Master's Course) was set up and Postgraduate School of Home Economics was abolished.

1965 The Graduate School of Science (Master's Course) was set up and Postgraduate School of Science was abolished.

1967 The Department of History and Geography was divided into the Department of History and the Department of Geography,

1968 Graduate School of Letters (Master's Course) was set up.

1970 The Department of Teacher's Training Course for Kindergarten was abolished.

1972 The Department of English Language and Literature was reformed into English Language and English and American Literature.

1973 The Department of Social Sciences of the Family was set up in the Faculty of Home Economics.

1976 The Postgraduate School of Letters was abolished.

1980 The Graduate School of Letters (Doctoral Course) was set up.

1981 The Graduate School of Letters (Doctoral Course) was reformed into Graduate School of Humanities and Sciences (Doctoral Course), 2 Divisions (Comparative Culture, Human Life and Environmental Sciences).

1991 The Department of Information and Computer Sciences was set up in the Faculty of Science.

1993 The Faculty of Home Economics, 4 departments were reformed into the Faculty of Human Life and Environment, 2 departments (Life Science and Human Technology, Human Environment).

1995 The Faculty of Letters, 6 departments were reformed into 3 departments (International Studies of History, Sociology and Geography · Language and Culture · Human Behavioral Sciences). Course of Information and Computer Sciences was set up in The Graduate School of Science (Master's Course).

1996 The Faculty of Science, 5 departments were reformed into 5 departments (Departments of Mathematics, Physics, Chemistry, Biological Science, Information and Computer Sciences).

1998 The Graduate School is reformed and integrates the 3 Schools (Letters, Science, Home Economics) of master's course and the 1 Graduate School of doctoral course into one. "The Graduate School of Humanity and Sciences" is divided into 2 parts, the first 2 years (Master's Course) and the last 3 years (Doctoral Course). The Division of Integrated Sciences was set up in Doctoral Course.

1999 The Graduate School of Humanities and Sciences (Doctoral Course), 2 Divisions were reformed into 2 Divisions (Comparative Culture and Human Environmental Sciences).

2003 The Graduate School of Humanities and Sciences (Doctoral Course), the Division of Human Environmental Sciences and the Division of Integrated Sciences were reformed into the Division of Social Life and Human Environment, the Division of Natural Science and Ecological Awareness and the Division of Interdisciplinary Research of Scientific Phenomena and Information.

2004 Nara Women's University was established as "The National University Corporation Nara Women's University".

2005 The Department of Life Science and Human Technology was reformed into 2 departments, the Department of Food Science and Nutrition and the Department of Environmental Health and Clothing Environmental Science. A Registered Dietitian Curriculum was set up in the Department of Food Science and Nutrition.

2006 The Department of Human Environment was reformed into 2 departments, the Department of Residential Environment and Design and the Department of Culture and Humanities.

2007 The Graduate School of Humanity and Sciences (Master's Course), the 2 schools (Human Life and Environmental Sciences and Human Environment) were reformed into 4 schools (Food Science and Nutrition, Environmental Health and Clothing Environmental Science, Residential Architecture and Environmental Science and Culture and Humanities).

2008 The Faculty of Letters, 3 departments were reformed into 3 departments (History, Sociology and Geography · Language and Culture · Human Sciences).

2012 The Faculty which is an organization of all Nara Women's University faculty members was established.

2014 The Faculty of Science, 5 departments were reformed into 2 departments (Mathematical and Physical Sciences · Chemistry, Biology, and Environmental Science). The Faculty of Human Life and Environment, the Department of Environmental Health and Clothing Environmental Science was reformed into 2 departments (Health Sciences · Computer Science and Clothing Environment). The Graduate School of Humanities and Sciences (Master's Course), the Department of Environmental Health and Clothing Environmental Science reformed into the Department of Health Sciences.

2016 The Department and The Division of Cooperative Major in Human Centered Engineering was set up in the Graduate School of Humanities and Sciences (Master's Course and Doctoral Course with Ochanomizu University).

2018 The Department of Chemistry, Biology, and Environmental Science was reformed.  
The Graduate School of Humanity and Sciences (Master's Course), the Department of International Studies for History, Sociology and Geography was reformed into the Department of History, Sociology and Geography.  
The Graduate School of Humanity and Sciences (Master's Course), 7 departments (Human Behavioral Sciences · Health Sciences · Mathematics · Physics · Chemistry · Biological Sciences · Information and Computer Sciences) were reformed into 5 schools (Human Sciences · Human Life and Health Sciences · Computer Science and Clothing Environment · Mathematical and Physical Sciences · Chemistry, Biology, and Environmental Science).

2020 The Graduate School of Humanities and Sciences (Doctoral Course) was reformed.  
The Graduate School of Humanities and Sciences (Doctoral Course), 4 divisions (Comparative Culture · Social Life and Human Environment · Natural Science and Ecological Awareness · Interdisciplinary Research of Scientific Phenomena and Information) were reformed into 3 divisions (Humanities · Human Life and Environmental Sciences · Science).

2022 Nara National Institute of Higher Education and Research was established by corporate integration of National University Corporation Nara University of Education and National University Corporation Nara Women's University.  
The Faculty of Engineering was set up. The faculty of Human Life and Environment, 2 departments (Computer science and Clothing Environment - Culture and Humanities) were reformed into the department of Culture and Computer Science.



# 役員 Administrative Officers

## 奈良国立大学機構 Nara National Institute of Higher Education and Research

### 役員 Executives

理事長 Chairperson	榊 裕之 Hiroyuki Sakaki
大学総括理事・奈良女子大学長 Executive Trustee, President	今岡春樹 Haruki Imaoka
大学総括理事・奈良教育大学長 Executive Trustee, President	宮下俊也 Toshiya Miyashita
理事(総務・財務担当) Trustee	榎本 剛 Tsuyoshi Enomoto
理事(教育・研究担当) Trustee	西村いくこ Ikuko Nishimura
監事 Auditor	三野博司 Hiroshi Mino
監事 Auditor	福田隆一 Ryuichi Fukuda
監事 Auditor	大久保幸治 Koji Okubo

### 経営協議会委員 Management Councilors

理事長 Chairperson	榊 裕之 Hiroyuki Sakaki
大学総括理事 Executive Trustee	今岡春樹 Haruki Imaoka
大学総括理事 Executive Trustee	宮下俊也 Toshiya Miyashita
理事 Trustee	榎本 剛 Tsuyoshi Enomoto
理事 Trustee	西村いくこ Ikuko Nishimura
あいちシンクロトン光センター所長	國枝秀世 Hideyo Kunieda
独立行政法人国立文化財機構京都国立博物館長	松本伸之 Nobuyuki Matsumoto
東京大学名誉教授	松本洋一郎 Yoichiro Matsumoto
森ビル不動産投資顧問株式会社代表取締役社長	村岡貞男 Sadao Muraoka
明日香村 村長	森川 裕一 Yuichi Morikawa
奈良県教育委員会 教育長	吉田育弘 Yasuhiro Yoshida

### センター・室 Center - Office

連携教育開発センター長 Director, Center for Interprofessional Education Development	赤沢 早人 Hayato Akazawa
奈良カレッジズ連携推進センター長 Director, Center for NARA Colleges Collaboration	才 脇 直 樹 Naoki Saiwaki
環境安全管理センター長 Director, Center for Environmental Safety	片岡 靖 隆 Yasutaka Kataoka
施設整備室長 Director, Facilities Planning Office	榊 裕之 Hiroyuki Sakaki
監査室長 Director, Audit Office	岩 阪 豊 Yutaka Iwasaka

### 事務局 Administration Bureau

事務局長 Director - General	榎本 剛 Tsuyoshi Enomoto
総務課長 Director, General Affairs Division	林 潤一郎 Junichiro Hayashi
企画課長 Director, Planning Division	望月 毅 Tsuyoshi Mochizuki
人事課長 Director, Human Resources Division	川村 美子 Fumiko Kawamura
財務課長 Director, Financial Division	幸田 好史 Koji Koda
施設課長 Director, Facilities Division	岩田 幸三 Kozo Iwata
情報課長 Director, Information Division	横井 有紀 Yuki Yokoi

令和4年4月1日現在  
As of April 1, 2022

## 奈良女子大学 Nara Women's University

### 学長・副学長・学長補佐 President, Vice-President, Advisor to the President

学長 President	今岡春樹 Haruki Imaoka
副学長(企画担当) Vice-President	藤原素子 Motoko Fujiwara
副学長(研究担当) Vice-President	久保博子 Hiroko Kubo
副学長(教育担当) Vice-President	西村さとみ Satomi Nishimura
副学長(附属学校・ハラスメント防止担当) Vice-President	黒子弘道 Hiromichi Kurosu
副学長(情報担当) Vice-President	遊佐陽一 Yoichi Yusa
副学長(総務・財務担当) Vice-President	榎本 剛 Tsuyoshi Enomoto
学長補佐(国際交流担当) Advisor to the President	高須夫悟 Fugo Takasu
学長補佐(男女共同参画担当) Advisor to the President	星野聡子 Satoko Hoshino

### 教育研究評議会評議員 Education and Research Councilors

理事長 Chairperson	榊 裕之 Hiroyuki Sakaki
学長 President	今岡春樹 Haruki Imaoka
理事 Trustee	榎本 剛 Tsuyoshi Enomoto
副学長 Vice-President	藤原素子 Motoko Fujiwara
副学長 Vice-President	久保博子 Hiroko Kubo
副学長 Vice-President	西村さとみ Satomi Nishimura
副学長 Vice-President	黒子弘道 Hiromichi Kurosu
副学長 Vice-President	遊佐陽一 Yoichi Yusa
文学部長 Dean, Faculty of Letters	中山 満子 Michiko Nakayama
理学部長 Dean, Faculty of Science	山内茂雄 Shigeo Yamauchi
生活環境学部長 Dean, Faculty of Human Life and Environment	中山 徹 Toru Nakayama
工学部長 Dean, Faculty of Engineering	藤田盟児 Meiji Fujita
大学院人間文化総合科学研究科長 Dean, Graduate School of Humanities and Sciences	渡邊利雄 Toshio Watanabe
学術情報センター(附属図書館)長 Director, Academic Information Center (Library)	久保博子 Hiroko Kubo
情報基盤センター長 Director, Information Technology Center	遊佐陽一 Yoichi Yusa
附属学校部長 Director, Attached Schools Bureau	黒子弘道 Hiromichi Kurosu
研究院教授(文学部選出) Professor, Faculty	鈴木 広光 Hiromitsu Suzuki
研究院教授(文学部選出) Professor, Faculty	吉田 容子 Yoko Yoshida
研究院教授(理学部選出) Professor, Faculty	酒井 敦 Atsushi Sakai
研究院教授(理学部選出) Professor, Faculty	柳 沢 卓 Taku Yanagisawa
研究院教授(生活環境学部選出) Professor, Faculty	鈴木 則子 Noriko Suzuki
研究院教授(工学部選出) Professor, Faculty	吉田 哲也 Tetsuya Yoshida
研究院教授(人間文化総合科学研究科選出) Professor, Faculty	高田 将志 Masashi Takada
研究院教授(人間文化総合科学研究科選出) Professor, Faculty	柳 澤 有 吾 Yugo Yanagisawa

### 研究院 Faculty

研究院長 Dean of Faculty	今岡春樹 Haruki Imaoka
副研究院長 Vice Dean of Faculty	渡邊利雄 Toshio Watanabe
人文科学系長 Head of Division of Humanities and Social Sciences	中山 満子 Michiko Nakayama
自然科学系長 Head of Division of Natural Sciences	山内茂雄 Shigeo Yamauchi
生活環境科学系長 Head of Division of Human Life and Environmental Sciences	中山 徹 Toru Nakayama
工学系長 Head of Division of Engineering	藤田盟児 Meiji Fujita

### 学部・大学院・附属施設等 Faculty, Graduate school, Attached facilities

文学部長 Dean, Faculty of Letters	中山 満子 Michiko Nakayama
理学部長 Dean, Faculty of Science	山内茂雄 Shigeo Yamauchi
生活環境学部長 Dean, Faculty of Human Life and Environment	中山 徹 Toru Nakayama
工学部長 Dean, Faculty of Engineering	藤田盟児 Meiji Fujita
大学院人間文化総合科学研究科長 Dean, Graduate School of Humanities and Sciences	渡邊利雄 Toshio Watanabe
附属学校部長 Director, Attached Schools Bureau	黒子弘道 Hiromichi Kurosu
学術情報センター(附属図書館)長 Director, Academic Information Center (Library)	久保博子 Hiroko Kubo
情報基盤センター長 Director, Information Technology Center	遊佐陽一 Yoichi Yusa
アドミッションセンター長 Director, Admission Center	小川 伸彦 Nobuhiko Ogawa
健康管理センター所長 Director, Health Care Center	白水 倫生 Michio Shirozu
臨床心理相談センター長 Director, Center for Clinical Psychology	伊藤美奈子 Minako Ito
国際交流センター長 Director, International Exchange Center	高須夫悟 Fugo Takasu
社会連携センター長 Director, Social Cooperation Center	水垣源太郎 Gentarō Mizugaki
STEAM・融合教育開発機構長 Director, Research organization of Integrative STEAM Education	山下 靖 Yasushi Yamashita
ダイバーシティ推進センター長 Director, Center for Diversity and Inclusion	今岡春樹 Haruki Imaoka
男女共同参画推進機構長 Director, Organization for the Promotion of Gender Equality	星野聡子 Satoko Hoshino
大和・紀伊半島学研究所長 Director, Institute for YAMATO and Kii-peninsula studies	寺岡 伸悟 Shingo Teraoaka
教育システム研究開発センター長 Director, Center for Research and Development of Education Systems	天ヶ瀬正博 Masahiro Amagase
アジア・ジェンダー文化研究センター長 Director, Center for Gender and Women's Culture in Asia	高岡 尚子 Naoko Takaoka
岡数学研究所長 Director, Oka Mathematical Institute	松澤 淳一 Junichi Matsuzawa
動物実験施設長 Director, Laboratory Animal Research Center	鷹股 亮 Akira Takamata
附属中等教育学校長 Principal, Attached Secondary School	吉田 隆 Takashi Yoshida
附属小学校長 Principal, Attached Elementary School	小林 毅 Tsuyoshi Kobayashi
附属幼稚園長 Principal, Attached Kindergarten	梶原 孝志 Takashi Kajiwara

### 事務局 Administrative Office

事務部長 General Manager	榎本 剛 Tsuyoshi Enomoto
総務課長 Director, General Affairs Division	林 潤一郎 Junichiro Hayashi
国際課長 Director, International Division	濱田 憲人 Norito Hamada
研究協力課長 Director, Research Cooperation Division	米谷 圭三 Keizo Kometani
学務課長 Director, Educational Affairs Division	鱈 武志 Takeshi Suzuki
学生生活課長 Director, Student Support Division	桑原みどり Midori Kuwahara
入試課長 Director, Entrance Examination Division	早川 昭仁 Akihito Hayakawa
学術情報課長 Director, Library and Academic Information Division	横井 有紀 Yuki Yokoi

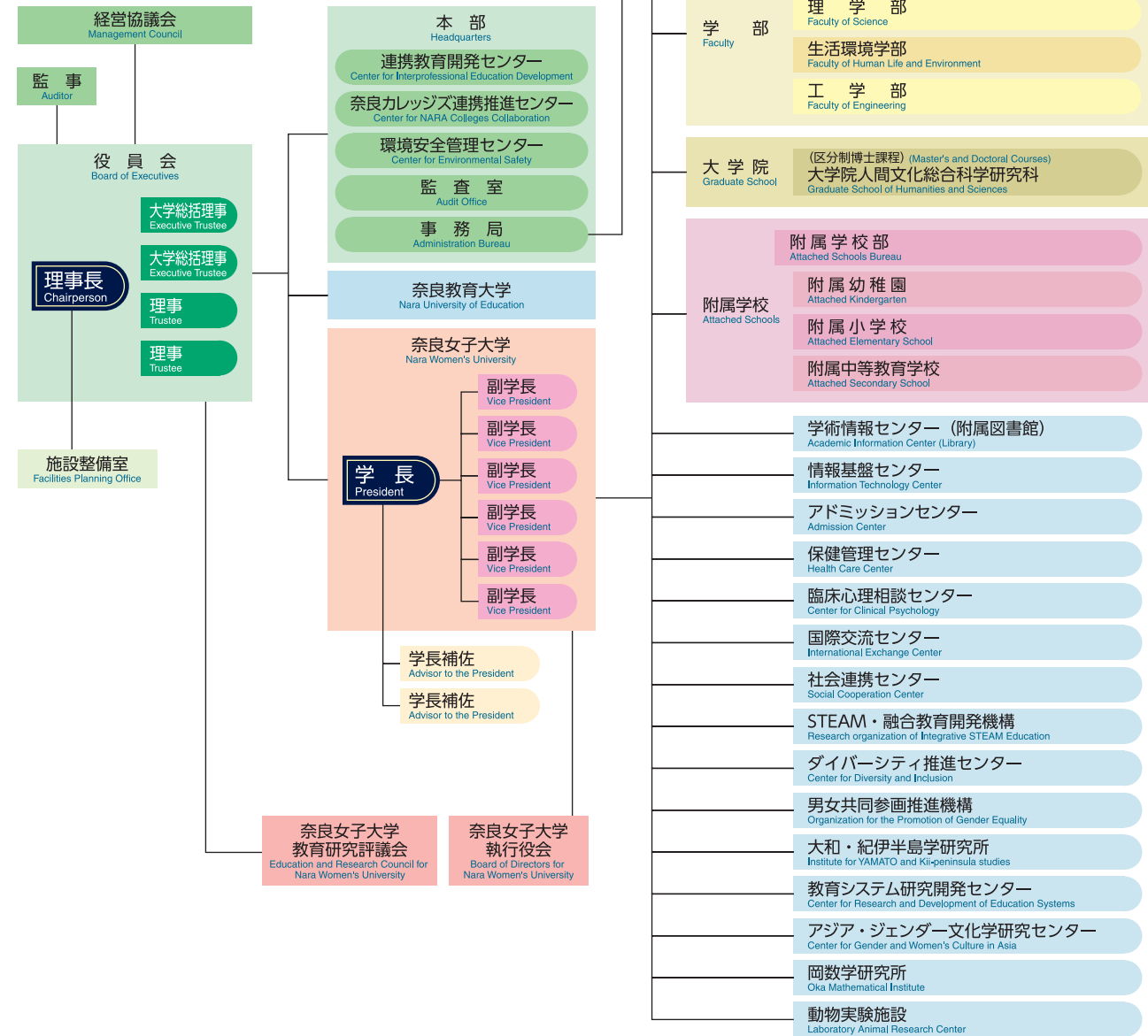




# 運営機構 Administrative Structure

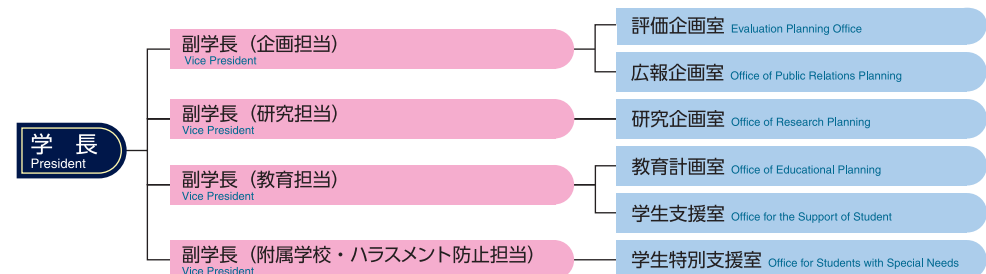
## 奈良国立大学機構 Nara National Institute of Higher Education and Research

令和4年4月1日現在  
As of April 1, 2022



## 学内運営組織 一室一 Administrative Organization -Office-

令和4年4月1日現在  
As of April 1, 2022



# 研究院 Faculty

研究院は、平成24年4月に設置された、学長を研究院長とする全学の教員組織である。

研究院は人文科学系、自然科学系、生活環境科学系、工学系からなる。各学系に所属する教員は、各人の専門分野を生かして学部・大学院の教育研究を担当し、当該分野の教育研究の発展に寄与するとともに、学部・大学院の枠組みを超えて、多様化・高度化・学際化する人材養成の課題や研究の課題の克服に向けて、的確かつ柔軟に他の分野との連携・協力を推進する。

The Faculty is an organization of all Nara Women's University faculty members, which was established in April 2012. The president of the university serves as Dean of The Faculty.

The Faculty consists of four Divisions: The Division of Humanities and Social Sciences, The Division of Natural Sciences, and The Division of Human Life and Environmental Sciences, and The Division of Engineering. The Faculty members who belong to one of these four Divisions carry out, with their expert knowledge, the educational research programs of the undergraduate and the graduate schools, and contribute to the development of their fields of study. All The Faculty members also promote their mutual cooperation appropriately and flexibly, across administrative boundaries, in order to settle issues of human resource development and academic research that require increasingly more diverse, sophisticated, and interdisciplinary approaches.

学系 Division	領域 Research Group
人文科学系 Humanities and Social Sciences	人文社会学領域 History, Sociology and Geography 言語文化学領域 Language and Culture 人間科学領域 Human Sciences
自然科学系 Natural Sciences	数学領域 Mathematics 物理学領域 Physics 化学領域 Chemistry 生物科学領域 Biological Sciences 環境科学領域 Environmental Sciences
生活環境科学系 Human Life and Environmental Sciences	食物栄養学領域 Food Science and Nutrition 生活健康学領域 Environmental Health スポーツ健康科学領域 Sport and Health Sciences 臨床心理学領域 Clinical Psychology 衣環境学領域 Clothing Environmental Science 生活情報通信科学領域 Information and Communication Technology for Life 生活工学領域 Human Centered Engineering 住環境学領域 Residential Architecture and Environmental Science 生活文化学領域 Culture and Humanities
工学系 Engineering	工学領域 Engineering





大学院  
Graduate School

# 人間文化総合科学研究科 Humanities and Sciences

大学院人間文化総合科学研究科は、平成10年4月に大学院修士課程の3研究科（文学研究科、理学研究科、家政学研究科）を大学院人間文化総合科学研究科博士前期課程として、区分制博士課程に統合し現在に至っている。

博士前期課程には、文学部の学科等を基礎とする人文社会学専攻、言語文化学専攻及び人間科学専攻、生活環境学部の学科等を基礎とする食物栄養学専攻、心身健康学専攻、情報衣環境学専攻、住環境学専攻及び生活文化学専攻、理学部の学科等を基礎とする数物科学専攻、化学生物環境学専攻、そしてお茶の水女子大学と共同運営する生活工学共同専攻の計11専攻がある。

博士後期課程には、博士前期課程の幅広い学問領域を体系的に統合・融合して学際性を図った組織として、人文科学専攻、生活環境科学専攻、自然科学専攻および生活工学共同専攻の4専攻があり、研究・教育者のみならず高度専門職業人の養成も行っている。

## 博士前期課程 Master's Course

専攻 Departments	コース・講座 Courses	
人文社会学専攻 History, Sociology and Geography	古代文化学コース Studies Ancient Culture	歴史学コース Historical Studies
	社会情報学コース Social Information Studies	地域環境学コース Socio-Geographical and Environmental Studies
	文化メディア学コース Studies in Cultural Media	
言語文化学専攻 Language and Culture	日本アジア言語文化学コース Japanese and Asian Literature	ヨーロッパ・アメリカ言語文化学コース European and American Literature
人間科学専攻 Human Sciences	教育学・人間学コース Education-Philosophical Anthropology	心理学コース Psychology
食物栄養学専攻 Food Science and Nutrition		
心身健康学専攻 Health Sciences	生活健康学コース Environmental Health	スポーツ科学コース Sport Science
	臨床心理学コース Clinical Psychology	
情報衣環境学専攻 Computer Science and Clothing Environment	衣環境学コース Clothing Environmental Science	生活情報通信科学コース Life Computing and Communication Technology
生活工学共同専攻 Cooperative Major in Human Centered Engineering		
住環境学専攻 Residential Architecture and Environmental Science		
生活文化学専攻 Culture and Humanities		
数物科学専攻 Mathematical and Physical Sciences	数学コース Mathematics	物理学コース Physics
	数物連携コース Physics and Mathematics	
化学生物環境学専攻 Chemistry, Biology, and Environmental Science	化学コース Chemistry	生物科学コース Biological Sciences
	環境科学コース Environmental Sciences	

## 取得できる学位 Degree

修士（専攻分野に応じ〈学術〉、〈文学〉、〈理学〉、〈生活環境学〉、〈家政学〉、〈生活工学〉又は〈工学〉）  
Master of Philosophy, Arts, Science, Human Life and Environment, Home Economics, Human Centered Engineering and Engineering

The Graduate School of Humanities and Sciences was created in April 1998, and its three existing master's courses (in Letters, Science, and Home Economics) have been brought together as part of a segmented doctoral program. The Graduate School also offers master's courses in human cultural research.

There are eleven master's courses, consisting of the departments and courses in the Faculty of Letters specializing in History, Sociology and Geography, Language and Culture, and Human Sciences; the department and courses in the Faculty of Human Life and the Environment specializing in Food Science and Nutrition, Health Sciences, Computer Science and Clothing Environments Residential Architecture and Environmental Science, and Culture and Humanities; the departments and courses in the Faculty of Science specializing in Mathematical and Physical Sciences, Chemistry, Biology, and Environmental Science; and Cooperative Major in Human Centered Engineering.

The doctoral courses cover a wide range of disciplines and issues. Equally important to these courses are interdisciplinary research and scholastic endeavor over a variety of fields in a systematic and organizational manner, in four fields: Division of Humanities; Division of Human Life and Environmental Sciences; Division of Science; and Cooperative Major in Human Centered Engineering. These courses are not just academic pursuits for students, they are also very high-level vocational training programs for professionals.

## 大学院(人間文化総合科学研究科)博士後期課程 Graduate School of Humanities and Sciences (Doctoral Course)

専攻 Divisions	コース・講座 Courses	
人文科学専攻 Division of Humanities	比較文化学講座 Comparative Culture	社会人間学講座 Social and Human Studies
生活環境科学専攻 Division of Human Life and Environmental Sciences	食物栄養学講座 Food Science and Nutrition	心身健康学講座 Health Sciences
	情報衣環境学講座 Computer Science and Clothing Environment	住環境学講座 Residential Architecture and Environmental Science
	生活文化学講座 Culture and Humanities	
自然科学専攻 Division of Science	数物科学講座 Mathematical and Physical Science	化学生物環境学講座 Chemistry, Biology, and Environmental Science
生活工学共同専攻 Division of Cooperative Major in Human Centered Engineering		

## 取得できる学位 Degree

博士（専攻分野に応じ〈学術〉、〈文学〉、〈理学〉、〈社会科学〉、〈生活環境学〉、〈情報科学〉、〈生活工学〉又は〈工学〉）  
Doctor of Philosophy, Arts, Science, Social Science, Human Life and Environment, Computer Science, Human Centered Engineering and Engineering





学部 Faculty  
**文学部**  
Letters

文学部は、質の高い教養教育と高度な専門教育を通して、人間・文化・社会への深い理解力や多様な言語能力を培い、今までの知の枠組みに囚われない柔軟な視点から自分で課題を発見し解決に取り組む積極的な人材の育成を目指している。古代から現代までの日本史・西洋史・東洋史をはじめ、自然地理学・人文地理学や地域研究、環境問題、家族・情報・文化等の社会学、さらには美術史や考古学も学べる「人文社会学科」、日本・中国・アメリカ・イギリス・ドイツ・フランスおよびそれらの文化が及ぶ諸地域における言語と文学を中心に、文化現象全般をも視野に収めて学ぶ「言語文化学科」、そして、社会と文化における人間と人間相互の生の営みに焦点を合わせ、「人間とは何か?」という問題について総合的に教育・研究する「人間科学科」の3学科から構成されている。

The Faculty of Letters at Nara Women's University provides an excellent education in liberal arts and specialized fields. It aims at cultivating those proactive individuals with a deep understanding of humanity, culture and society as well as various linguistic skills who can initiate tasks on their own and work out solutions from a flexible viewpoint free from the conventional framework of knowledge. The Faculty consists of three departments: the Department of History, Sociology and Geography, the Department of Language and Culture, and the Department of Human Sciences. The Department of History, Sociology and Geography offers a range of courses on Japanese, Western and Eastern history from antiquity to contemporary times, physical / human geography, area studies, environment issues, sociologies of the family, information, and culture, art history and archaeology. The Department of Language and Culture explores languages and literature as well as cultural phenomena in general in Japan, China, the U.S., Britain, Germany, France and those regions under their cultural influence. The Department of Human Sciences addresses the question of what humanity is through a comprehensive approach to human beings and their interactions in society and culture.

学科 Departments	コース Courses
人文社会学科 History, Sociology and Geography	歴史学コース History 地理学コース Geography 社会学コース Sociology
言語文化学科 Language and Culture	日本アジア言語文化学コース Japanese and Asian Literature ヨーロッパ・アメリカ言語文化学コース European and American Literature
人間科学科 Human Sciences	教育学・人間学コース Education - Philosophical Anthropology 心理学コース Psychology

取得できる学位 Degree  
学士〈文学〉 Bachelor of Arts

取得できる教員免許状の種類

学科・コース	免許状の種類	教科
人文社会学科	中学校教諭 一種免許状	社会
	高等学校教諭 一種免許状	地理歴史、公民
言語文化学科	中学校教諭 一種免許状	国語、英語
	高等学校教諭 一種免許状	国語、書道、英語
人間科学科	幼稚園教諭 一種免許状	※子ども教育 専修プログラム 履修者に限る
	小学校教諭 一種免許状	

学部 Faculty  
**理学部**  
Science

理学部は、「数学を含む自然科学の各分野の基礎と専門的知識の教育を行い、さらに研究活動への参加を通じて、科学的な思考力、自ら考え、自ら問題に取り組む能力を修得させることにより、自然科学の素養と知識を活かしながら、現代社会の各分野で諸課題にリーダーシップを持って主体的に貢献できる女子を育成すること」を目指している。理学部は、数学コース・物理学コース・数物連携コースからなる数物科学科と化学コース・生物科学コース・環境科学コースからなる化学生物環境学科の2大学科で構成されている。理学部学生は、各学科のコース科目の講義や実験・実習・演習および卒業研究などを通して、科学的思考力、実験技術、語学力、表現力などを身につけるトレーニングを受けている。

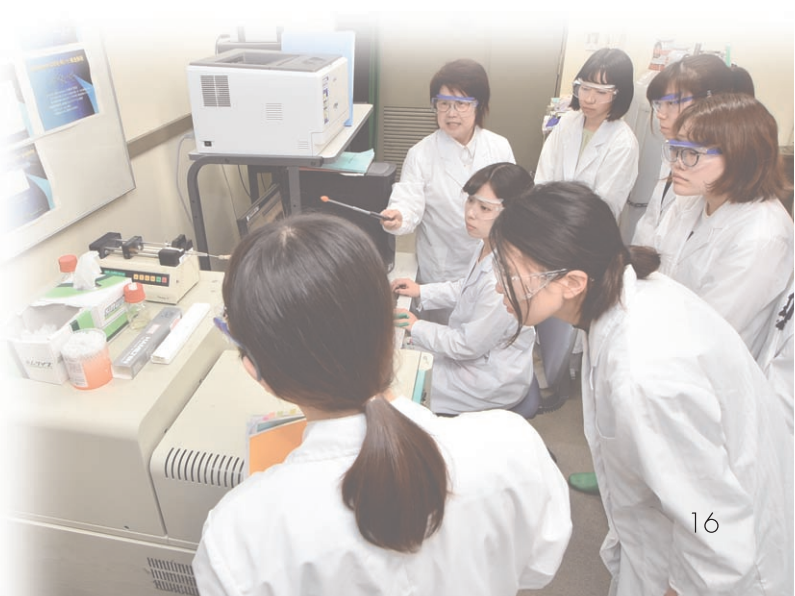
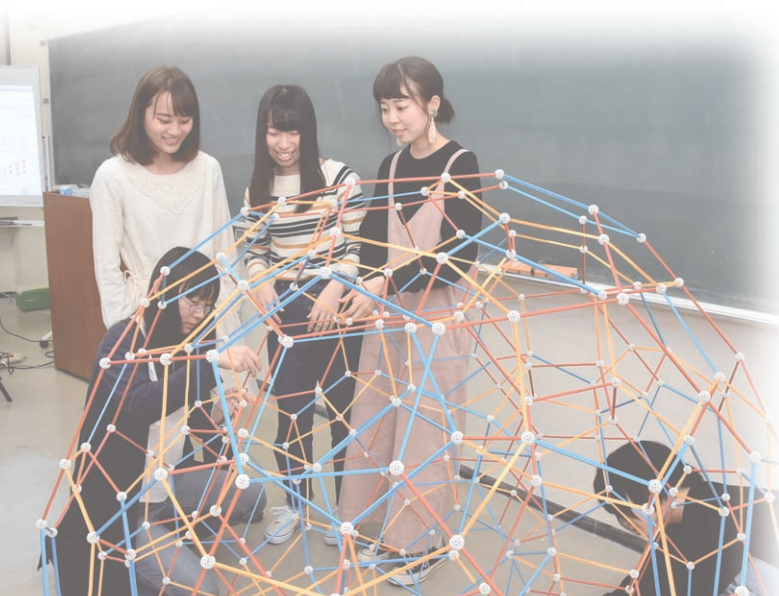
The Faculty of Science aims to "Provide students with basic and professional education in natural sciences including mathematics, and through participation in research activities, to nourish their scientific mind and competence to tackle problems by themselves based on acquired knowledge and expertise in natural sciences, and finally to develop professional female resources who can take initiative as a leader in a wide range of fields in the modern society." The Faculty of Science consists of two major departments, the Department of Mathematical and Physical Sciences and the Department of Chemistry, Biology, and Environmental Science. Through lectures, experiments, practical learning, seminars of the course subjects and graduation research in each department, students will have the opportunity to hone their scientific thinking power and experimental skills as well as to improve their foreign language abilities and communicative abilities.

学科 Departments	コース Courses
数物科学科 Mathematical and Physical Sciences	数学コース Mathematics 物理学コース Physics 数物連携コース Physics and Mathematics
化学生物環境学科 Chemistry, Biology, and Environmental Science	化学コース Chemistry 生物科学コース Biological Sciences 環境科学コース Environmental Sciences

取得できる学位 Degree  
学士〈理学〉 Bachelor of Science

取得できる教員免許状の種類

学科・コース	免許状の種類	教科
数物科学科 数学コース	中学校教諭 一種免許状	数学
	高等学校教諭 一種免許状	数学
数物科学科 物理学コース	中学校教諭 一種免許状	理科
	高等学校教諭 一種免許状	理科
化学生物環境学科	中学校教諭 一種免許状	理科
	高等学校教諭 一種免許状	理科





学部  
Faculty

# 生活環境学部 Human Life and Environment

生活環境学部は、前身の家政学部を母体として、生活の根幹である衣食住や家族の環境など様々な生活環境を教育研究の対象とする目的で誕生した。私たちの生活と人間生活を取り巻く環境について科学的に分析し、安全で豊かな生活環境を創造することを目指している。

生活環境学部は、食物栄養学科、心身健康学科、住環境学科、文化情報学科の4学科で構成されている。

「食物栄養学科」では、食物と人間との関係についてバイオサイエンスをベースに、分子レベルから生体までの広い範囲で解き明かそうと教育研究している。「心身健康学科」では、こころと身体健康増進を目指して、生活習慣、生活環境、身体、運動、こころ、発達、教育などの多面的な観点から健康について学際的に教育研究をしている。「住環境学科」では、安全・快適で魅力的な住環境をどのように計画・設計・管理していくかを教育研究している。「文化情報学科」では、人文社会科学と情報通信技術を文理横断的に活用し、教育研究を通じて社会的課題の解決と新たな価値の創出を目指している。

The Faculty of Human Life and the Environment was created from the former Faculty of Home Economics. In the past, the school focused on clothing, food and housing but now the faculty studies and researches environmental issues from every angle. The issues focused on are our own lives and the impact we have on our environment. The aim of this course of study is to use scientific analysis to contribute to the creation of a safer and more bountiful living environment.

The Faculty of Human Life and the Environment offers courses in four main areas of study. The Department of Food Science and Nutrition, the Department of Health Sciences, the Department of Residential Architecture and Environmental Science, and the Department of Culture and Computer Science.

The Department of Food Science and Nutrition has a study program based on bioscience; specifically, the relationship between humans and the foods they eat. The course looks to analyze this relationship from the molecular level up to the scale of living beings, using a broad-based approach to clarify these topics. At the Department of Health Sciences, we aim to help students comprehensively learn about human health from various viewpoints, such as the lifestyle, social environment, body, exercise, mind, development, and education. The Department of Residential Architecture and Environmental Science course looks at the safety, comfort, and the aesthetic factors of our dwellings and their design, facilities, and management from an educational and research perspective. Lastly, The Department of Culture and Computer Science tries to solve social issues and create new value, by using Humanities and Social Sciences, Information and Communication technology in a cross-sectional way.

## 学科 Departments

食物栄養学科  
Food Science and Nutrition

心身健康学科  
Health Sciences

住環境学科  
Residential Architecture and Environmental Science

文化情報学科  
Culture and Computer Science

## コース Courses

生活健康学コース  
Environmental Health  
スポーツ健康科学コース  
Sport and Health Sciences  
臨床心理学コース  
Clinical Psychology

生活文化学コース  
Culture and Humanities  
生活情報通信科学コース  
Life Computing and Communication Science

## 取得できる学位 Degree

心身健康学科 学士〈生活健康科学〉  
Bachelor of Health Sciences

心身健康学科以外の学科 学士〈生活環境学〉  
Bachelor of Human Life and Environment

## 取得できる教員免許状の種類

学科・コース	免許状の種類	教科
食物栄養学科	中学校教諭 一種免許状	家庭
	高等学校教諭 一種免許状	家庭
	栄養教諭 一種免許状	
心身健康学科 生活健康学コース	中学校教諭 一種免許状	家庭
	高等学校教諭 一種免許状	家庭
心身健康学科 スポーツ健康科学コース	中学校教諭 一種免許状	保健体育
	高等学校教諭 一種免許状	保健体育
住環境学科	中学校教諭 一種免許状	家庭
	高等学校教諭 一種免許状	家庭
文化情報学科 生活文化学コース	中学校教諭 一種免許状	家庭
	高等学校教諭 一種免許状	家庭
文化情報学科 生活情報通信科学コース	高等学校教諭 一種免許状	情報

学部  
Faculty

# 工学部 Engineering

工学部は、人と社会に対する理解を基盤にして、情報革命による社会変化と技術革命に対応するサービスも含めた「ものづくり」に主体的に取り組み、より良い社会を実現する技術開発を実現できる人材の育成を目指している。

工学部は、生体医工学、情報、人間環境、材料工学の専門家からなるが、カリキュラムは学科やコースに分かれず、工学科の1学科で構成されており、どのような融合的・分野横断的学びも可能になっている。

工学部学生は、人間と社会、自然科学と応用技術に関する基礎的な教養と、自ら選択した工学系の専門知識と技術を身に付け、これからの社会に有用な技術とそれに基づくイノベーションを起こし、より良い社会を実現するために必要なトレーニングを受けている。

Faculty of Engineering aims at cultivating proactive individuals who deeply understand humanity and society and develop better society by using engineering for creation. The faculty consists of only one department: Department of Engineering. In the Department, there are various researchers specialized in Biomedical Engineering, Informatics, Human Environment, and Materials Engineering. Students can integratively and cross-sectionally nourish their engineering mind and competence as well as Liberal arts for Innovation.

## 学科 Departments

工学科  
Department of Engineering

## 取得できる学位 Degree

学士〈工学〉  
Bachelor of Engineering





## 附属学校 Attached Schools

本学には、大学附属として附属幼稚園、附属小学校及び附属中等教育学校が設置されており、各学校において特色ある教育活動を展開している。

附属学校は、平成16年4月の大学の国立大学法人化への移行に併せて、学校間の連携・協力及び大学と一層連携した教育・研究活動推進のため、従来の文学部附属から大学全体の附属として改組された。同時に各附属学校を総括し組織的な整備を図る目的から附属学校部が新設され、大学と附属学校の連携とともに、各附属学校相互の理解と協力・連携を図っている。

附属幼稚園は、附属小学校とともに研究開発学校に過去3回指定され、コンピテンシーベースの「幼小一貫カリキュラム」を開発するとともに、「子どもスタート」のカリキュラムマネジメントの実践をしている。毎年、公開保育と研究報告を行いその成果を全国に発信するとともに、現職保育者のリカレント研修にも取り組んでいる。

附属小学校の教育は百有余年の歴史を通じて、わが国の教育界からも、外国の教育者達からも注目されてきた。今もなお、日々の参観者が後を絶たず、年間2～4回の研究発表会等への参加者が会場に満ち、子どもが自立的に学ぶ姿を公開して参加者と議論を重ねている。また、本年度より4年間の文部科学省研究開発学校の指定を受け、新教科「かがやく時間」を設定し、言語能力の効果的育成を目指す教育課程の研究開発を進めるとともに、年度内の発行を目指した新著書の作成にも取り組んでいる。

附属中等教育学校は、平成17年度からスーパーサイエンスハイスクール（SSH）に指定され、「自然科学リテラシーの育成」「リベラルアーツの育成」「『共創力』を備えた科学技術イノベーターの育成」をテーマに研究開発してきた。令和2年度4回目のSSH研究開発に採択され、「科学技術イノベーションにより未来社会を創出する『飛躍知』を育むカリキュラム開発」をテーマに研究開発に取り組んでいる。平成31年度より「文理統合探究コース（PICASOコース）」が設置され、大学教員と附属学校教員の協働による「基盤探究」の授業（5・6年次）、「実践探究」の授業（6年次）が開設された。また、国際交流事業として「AYF（Asian Youth Forum）」を実施している。

This university has an attached kindergarten, elementary school, and secondary school, each of which employs distinctive kinds of educational activities. In conjunction with the transition of the university to a national university corporation as of April 2004, management of the attached schools was moved from the Faculty of Letters to the university as a whole, for the purpose of facilitating inter-school liaison and cooperation as well as the promotion of more effective liaisons with the university for educational and research activities. At the same time, this afforded the opportunity for a new start, as a general overview of each school could be obtained and coordinated maintenance goals formed; which together with liaisons between the university and the schools also provides greater reciprocal understanding and cooperation between the schools.

The Kindergarten has been designated as a model kindergarten, together with the Elementary School, on a mission to develop an effective curriculum. We have successfully designed a unified curriculum from nursery school through the primary grades with curriculum management named "Kids Start." We are proud of offering invaluable insight through our daily educational activities by making our school public to other teachers and publishing annual reports. We are also very keen to provide a recurrent training program.

The Elementary School, who is proud of a long history of more than a hundred years, has been receiving a great attention not only from teachers in our country but also from educators from various parts of the world. We are enjoying our privilege of having visitors throughout the year. We hold teachers' conferences twice to four times every year, which offer great opportunities for teachers to discuss teaching and learning and to share ideas and opinions. In addition, designated as a research and development school by the Ministry of Education for 4 years from this year, we have set a new subject, "KAGAYAKU(The subject in which a children demonstrate their individualities)" and are proceeding with research and development of an educational course aimed at effective development of language proficiency. Both are also working on the publish a new book on pedagogy, we will be archived within a year or so.

The Secondary School has been putting a lot of emphasis on STEM education as a Super Science High School since designated in 2005, with Development of Science Literacy, Development of Liberal Arts in STEM education, and Development of Science Innovators with Concretion Ability as the themes.

This year we are fourth times designated as Super Science High School and we are to do research and develop the curriculum in cultivating diverse knowledge, which creates future societies through scientific and technological innovation. In 2019, we opened a new course PICASO with the aim of connecting the secondary education and the higher education, where professors from NWU and teachers from NWUSS teach students collectively. We are also very keen to promote international exchange. In fact we organize Asian Youth Forum for Sustainable Future, where talented students from Asian countries meet and have a heated discussion to make the world a better place.

令和4年5月1日現在 As of May 1, 2022

区分 Classification	総定員 Total Capacity	現 員 Present Number										学級数 Number of Classes
		1年 First	2年 Second	3年 Third	4年 Fourth	5年 Fifth	6年 Sixth	計 Total				
		男 Male	女 Female	計 Total								
附属 学校 Attached Schools	幼稚園 Kindergarten	144	(3歳児)		(4歳児)		(5歳児)		64	72	136	6
	小学校 Elementary School	420	70	70	66	67	70	67	199	211	410	12
	中等教育学校 Secondary School	720	120	118	125	126	117	119	364	361	725	18



附属幼稚園 Kindergarten



附属小学校 Elementary School



附属中等教育学校 Secondary School

## 教育研究施設 Facilities

### 学術情報センター（附属図書館）

#### Academic Information Center (Library)

#### 目的 Purpose

学術情報センター（附属図書館）は、図書その他の学術情報を収集、管理、提供及びその活用のための教育を行い、本学の教育、研究、調査等に資することを目的として活動している。

The Academic Information Center collects, manages and provides the academic information such as books or e-resources. Moreover, we support the academic information literacy education. We also enhance the science information infrastructure and contribute to education, research and investigation.

#### 施設 Facilities

建物面積 Floor Space	4,523㎡
閲覧席 Number of Seats	175席

#### 設置機器 Installed Equipments

学習用パソコン Personal Computers for Students	138台
蔵書検索用パソコン Personal Computers for Library Catalog	5台
大型プリンタ、各種スキャナ、3Dプリンタ Large Format Printer, Various Scanners, 3D Printer	



ラーニング・commons Learning Commons

#### 蔵書数 Number of Holdings

	令和4年3月31日現在 As of March 31, 2022	
	図書 Books	雑誌 Journals
和書(和文) Japanese	435,315冊	12,620種類
洋書(欧文) Foreign	162,389冊	6,349種類*
計 Total	597,704冊	18,969種類

\*電子ジャーナルを含む

#### サービス状況 User Services

	令和3年度 (Academic Year of 2021-22)	
入館者総数 Total Number of Visitors	102,429人 (うち学外者 73人)*	
貸出者数 Number of Borrowers	13,544人	
貸出冊数 Volumes Lent	21,287冊	
文献複写 Photocopying		
館内コピー受付件数 Request from Library Users	1,036件	
学外から受付 Request from Outside	495件	
学外へ依頼 Request to Outside	805件	
図書館間相互貸借 Interlibrary Borrowing		
貸出 Lent	406件	
借受 Borrowed	700件	

\*新型コロナウイルス感染拡大防止対応のため、学外者の入館制限を行った。

### 情報基盤センター

#### Information Technology Center

#### 目的 Purpose

情報基盤センターは、学術情報処理に関する教育および情報ネットワーク、情報セキュリティの運用管理を行うことで情報基盤を充実させ、本学の教育・研究・調査等に資することを目的として、令和4年4月1日に設置された。

メールや無線LAN等のネットワークサービスのほか、授業や研究に必要なソフトウェアの利用サポート等を行っている。

The Information Technology Center was established on April 1, 2022. The center aims to enhance the information infrastructure and contribute to the education and research at Nara Women's University by providing education regarding information processing, maintaining the information network, and managing the information security.

The center provides network-related services such as email and wireless LAN, and supports students and faculty staff using the software needed for the classes and research.





## アドミッションセンター

Admission Center

### 目的 Purpose

多面的な入学選抜によって大学の多様性を確保し、社会のリーダーとなる人材を育成するため、最高レベルの知識・理解を基盤とした思考力と表現力を持ち、そのうえに豊かな感性と主体性を持った学生を選抜する大学入試の在り方を研究開発実践することにより、本学の教育研究の充実発展に寄与することを目的としている。

The center aims to enhance and develop education research at the university by researching, developing, and implementing the contents of the university entrance exam to ensure selection of sensible and independent students who can think and express themselves based on knowledge and comprehension at the highest levels. This will enable the university to maintain diversity, and foster human resources for social leadership positions in the future thanks to its diversified student body.

## 保健管理センター

Health Care Center

### 目的 Purpose

保健管理センターは、本学の保健管理に関する専門的業務を一体的に行い、学生及び職員の健康の保持増進を図ることを目的としている。

4月に行われる健康診断をはじめ、応急処置や救急対応、学外医療機関の紹介、医師・保健師・看護師による医療相談にも力を入れている。

The Health Care Center conducts the specialized health management of the university in an integrated manner, and aims to maintain and improve the health of students and academic staff.

In addition to health checkups conducted in April every year, the Health Care Center also places importance on emergency treatment and measures, referral to external medical institutions, and medical consultation services provided by physicians, nurses, and public health nurses.



## 臨床心理相談センター

Center for Clinical Psychology

### 目的 Purpose

臨床心理学の実践、教育、そして研究を行うために、平成25年4月1日に設置された。

近隣地域の人々のさまざまな心理相談に対応するとともに、臨床心理士養成のため大学院生に対し実習を行っている。さらにそれら実践と教育を通して実証的な研究を積み重ねることで、臨床心理学の発展に寄与している。

The Center was established on April 1, 2013 and is dedicated to the practice, the education and the study on clinical psychology.

The Center aims to perform psychological counseling for people in neighboring areas, train the graduate students for clinical psychologist and contribute to the development of clinical psychology by the performing and the training.



## 国際交流センター

International Exchange Center

### 目的 Purpose

国際的な連携の推進及び国際的な大学間等交流の促進並びに外国人留学生及び海外留学を希望する学生に対する必要な教育及び指導助言等に関する施策を策定するとともに、その実施について中心的な役割を果たすことにより、本学における国際交流の推進に寄与することを目的として、平成17年2月28日に設置された。

国際交流の企画・立案・実施や学術交流協定に基づく活動の推進などを行う国際交流企画部門と、留学生教育・留学生支援や学生の海外派遣に係る指導・助言などを行う国際教育部門の2部門から成っている。

The International Exchange Center was set up on February 28 of 2005. The aim of the center is to promote international exchange at Nara Women's University by developing international cooperation; promoting international exchange with universities overseas; and formulating and implementing measures on the necessary education and guidance for international students and Japanese students who wish to study abroad.

The center is comprised of the International Exchange Planning Section and the International Education Section. The former carries out the planning and implementation of international exchange and promotes activities based upon academic exchange agreements. The latter offers education and support to international students and guidance for Japanese students going abroad.



グローバル女性人材プログラムでの日本文化紹介イベント

## 社会連携センター

Social Cooperation Center

### 目的 Purpose

本センターは「社会と教育・研究の対話と参加」を理念として、民間企業、地方自治体や各種公共機関、学校などの教育機関、NPO、海外の研究機関と本学の研究や教育とをつなぎ、共同研究、受託研究、学術指導、各種の地域貢献事業や教育プログラムを推進するとともに、学生及び社会人のより豊かな学びと地域社会の課題解決に貢献する。

Based on the philosophy of "dialogue and participation between society and education / research," the Social Cooperation Center implements and disseminates systems, technologies, and R & D that address various social issues, taking into consideration the socio-cultural context. We aim to set the target area, conduct social experiments, and share the results as social technology with the target area and generalize and develop them.

Toward this goal, this center connects private companies, local governments, various public institutions, educational institutions such as schools, NPOs, overseas research institutions with our research and education, joint research, contract research, academic guidance, etc. In addition to promoting various community contribution projects and educational programs, we will contribute to richer learning for students and working adults and to solving problems in the community.



地域連携事例集



研究シーズホームページ

## STEAM・融合教育開発機構 (RISE)

Research organization of Integrative STEAM Education

### 目的 Purpose

STEAM・融合教育開発機構 (RISE) は、文部科学省の指定を受けて平成27年4月に本学とお茶の水女子大学が共同で設置した理系女性教育開発共同機構の後継として令和4年4月に設置された。

中等・高等教育課程における理数教育の見直しと開発、女子高校生の理工系分野への進学促進及び理工系女子学生の理工系女性リーダーの育成、リベラルアーツに基礎を置く理工系教育に求められるSTEAM教育及び文理融合教育の開発にあたることを目的としている。

The Research organization of Integrative STEAM Education (RISE) was launched in April 2022 as a successor of the CORE of STEM, which was founded jointly by Nara Women's University and Ochanomizu University in April 2015 with the designation by the Ministry of Education, Culture, Sports, Science, and Technology.

Our missions are: 1) to review and develop science and mathematics education in secondary and higher education, 2) to encourage female high school students to major in science and engineering subjects, 3) to develop female leaders in science and engineering fields, and 4) to develop STEAM education which is critical to science and engineering education based on liberal arts.



文理融合講座の様子

## ダイバーシティ推進センター

Center for Diversity and Inclusion

### 目的 Purpose

令和元年度に、奈良女子大学は代表機関として、文部科学省科学技術人材育成費補助事業「ダイバーシティ研究環境実現イニシアティブ (牽引型)」に採択された (事業期間: 令和元年度~6年度の6年間)。本センターは、共同実施機関である、奈良工業高等専門学校、武庫川女子大学、株式会社プロアリスト、帝人フロンティア株式会社、佐藤薬品工業株式会社と連携して、その他の協力機関と共にダイバーシティの推進を牽引することを目的として、令和元年9月1日に設置された。ライフイベント及びワーク・ライフ・バランスに配慮した研究環境の改善やそれに向けた各機関内の意識改革、女性研究者の裾野拡大、研究力向上、女性研究者の積極採用、研究を中断した女性研究者の復帰支援、女性研究者の上位職への積極登用等の取組を推進している。

In FY2019, Nara Women's University Corporation (as representative) was chosen to implement Initiative for Realizing Diversity in the Research Environment (Collaboration Type) under the Ministry of Education, Culture, Sports, Science and Technology (MEXT) Human Resource Development Program for Science and Technology (Project Implementation Period: FY2019-2024). The Center for Diversity and Inclusion was established on September 1, 2019, to promote equality and diversity, collaborated with National Institute of Technology Nara College, Mukogawa Women's University, Proassist, Ltd., Teijin Frontier Co., Ltd., Sato Yakuhin Kogyo Co., Ltd. and several cooperating organizations. The Center works in improving the research environment with consideration for life events and work-life balance, raising awareness in the institutions, increasing the candidates of female researchers, improving research capabilities, active recruitment of female researchers, supporting women who have interrupted research activities, and actively promoting female researchers to higher ranks of academic career.



ロゴマーク





## 男女共同参画推進機構

Organization for the Promotion of Gender Equality

### 目的 Purpose

本学の第1の基本理念「男女共同参画社会をリードする人材の育成ー女性の能力発現をはかり情報発信する大学へー」に基づき、男女ともにあらゆる分野や場面で活躍できる環境をつくるため、平成17年11月に男女共同参画推進室が設置された。平成24年12月に機構に名称変更し、現在は「男女共同参画推進本部」、「ダイバーシティ研究環境支援本部」、「キャリア開発支援本部」の3本部で、男女共同参画の意識啓発、教育研究活動支援、私生活と学業・仕事との両立支援、大学院生やポストドクターのキャリア・パス多様化支援等を行っている。



“ならっこルーム”での託児

The first Basic Principle of Nara Women's University is "cultivating human resources that will lead to a gender-equal society and disseminating information for the empowerment of women". The "Gender Equality Promotion Office" was founded in November 2005 to realize this principle by creating an environment where women and men in all fields can actualize their full potential. Its name was changed to the "Organization for the Promotion of Gender Equality" in December 2012, and it is currently comprised of the (1) Office of Gender Equality Awareness, (2) Office of Diversity in Research Environment, and (3) Office of Career Development for Postdoctoral Fellows and Graduate Students. It works to: raise people's awareness of the importance of gender equality; help its researchers with their research and education-related activities; assist its faculty, staff, and students in achieving their optimal balances between work/study and private lives; and support female graduate students and postdoctoral fellows to diversify their career.

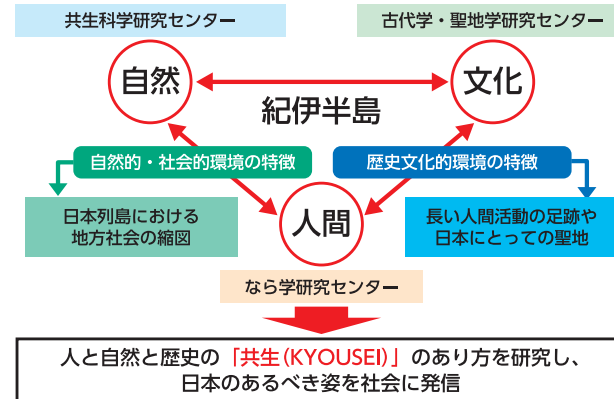
## 大和・紀伊半島学研究所

Institute for YAMATO and Kii-peninsula studies

### 目的 Purpose

人間社会と自然環境との共生のための科学「共生科学」を通して、自然の保全と再生を目指すことを目的に平成13年に設置された共生科学研究センターと、古代日本の中心であった奈良に立地する本学の特色を活かし、東アジアの広い視野の中で、日本古代の歴史・文学・言語などを学際的に研究することを目的として平成17年に設置された古代学学術研究センター、奈良の社会や文化の特性・課題を現代的視点から読み解き、その成果を外部に発信する新しい試みとして平成16年に文学部を中心に始められたなら学プロジェクトを母体として平成29年度に設置されたなら学研究センターの3つの研究センターを基に平成30年3月に設立された研究所である。本研究所はこれらの3センターのこれまでの実績を活かし、自然科学的研究、人文科学的調査研究、社会科学的研究といった多角的な視点から、主に奈良及び紀伊半島における環境や、歴史、地域社会について総合的に研究を行っている。また、このような研究を行う人達を支援することを目的としている。

The institute, established on March 1, 2018, aims to conduct comprehensive studies of the environment, history and community of Nara and the Kii peninsula, and to support researchers in these academic fields. The institute is composed of three departments: the KYOUSEI Science Center for Life and Nature; the Center for Research of Ancient Culture and Sacred Place, and the Center for Nara Studies. This institute conducts original and multidisciplinary research across the boundaries of natural science, human science and social science.



## 教育システム研究開発センター

Center for Research and Development of Education Systems

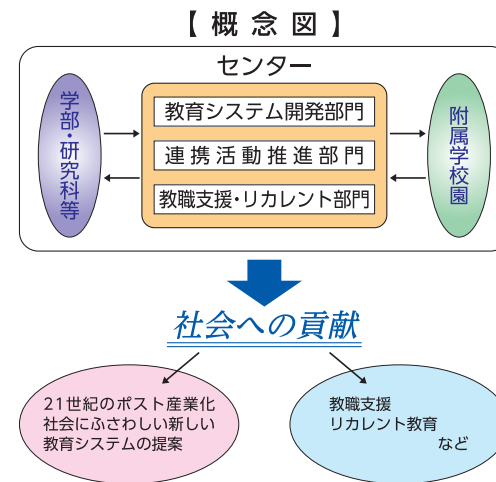
### 目的 Purpose

本学の学部等と附属学校園が連携して行う教育研究活動を推進するとともに、初等教育から高等教育までの教育システムを研究・開発することを目的として、平成15年12月17日に設置された。

教育システム開発部門、連携活動推進部門、教職支援・リカレント部門の3つの研究部門から成っており、初等教育から高等教育までの教育システムの研究・開発や、本学の学部等と附属学校園間の連携教育の実施、教職支援及びリカレント教育の推進などの業務を行っている。

The Center undertakes researches on education systems from elementary to higher education levels as well as promotes research and educational activities held in cooperation with Nara Women's University Undergraduate and Graduate Schools and its affiliated kindergarten, elementary school, and middle school.

The Center conducts research in the following three sections: Developing Education Systems, Promoting Joint Research and Activities, and Supporting Teachers and Recurrent Education.



## アジア・ジェンダー文化研究センター

Center for Gender and Women's Culture in Asia

### 目的 Purpose

アジア・ジェンダー文化研究センターは、アジアの女性の高等教育の発展を目的として平成17年11月25日に設置された。アジアの中には、多様な歴史、文化、言語、政治体制を持つ国や地域がありながらも、現在それらの違いを越えてアジアとしての一体感や共通の経験が生まれつつある。本センターは、アジアの研究者とともにジェンダー課題を研究し、ジェンダー平等をめざして情報発信、研究者間の交流、次世代の育成と地域貢献を行っている。

Established on November 25, 2005, the Center is dedicated to promote higher education for women in Asia. In present-day Asia, with its great diversity in history, culture, language and political systems, there are emerging sense of unity and common experiences shared by people living in Asia. The Center aims at addressing diverse gender issues in active collaboration with researchers in Asia and contributes to the society by demonstrating research findings, promoting mobility of researchers and nurturing of next generation with a view to establish gender equality within Asia.



センターの事業に関する討論会(2021年度)の様子

## 岡数学研究所

Oka Mathematical Institute

### 目的 Purpose

昭和24年から昭和39年まで数学者岡潔は奈良女子大学で教授として教育・研究に励み、特に教育面では女子教育に力を注いできた。岡潔の数学上の精神が次世代の若者、とりわけ女性数学者に受け継がれるべく、研究所を平成27年に設置した。この研究所を基点として、様々な活動を行いたいと考えている。

Oka Mathematical Institute has just been founded in the university in 2015. One of the aims of the Institute is to promote an attractive exchange between mathematicians and students all over the world. The name of the Institute comes from the mathematician Kiyoshi Oka, who devoted himself to both research and education at the university, especially to the education for women.



## 動物実験施設

Laboratory Animal Research Center

### 目的 Purpose

本施設は生活環境学部・理学部実験動物飼育施設を基に平成27年11月26日に全学施設として設置された。本施設では国が定める動物実験に関わる法律及び指針等の法令を遵守し、動物実験が行われるように、飼養施設の維持・管理だけでなく、実験動物の適正な取扱いのための教育・指導・助言を教員及び学生を対象に行っている。その一環として、実験動物の実験計画の審査及び新規従事者への講習を実施している。

This Center, which is a university-wide facility, was founded on November 26th 2015 as an animal testing and housing facility for the Faculty of Human Life and Environment, and Faculty of Science. At the Center, faculty members and students are educated, instructed and advised on how to adequately conduct animal experiments as well as maintain and operate feeding facilities in compliance with Japanese laws and guidelines on animal experiments. As part of its mission, it conducts screening of experiment plans and lectures for newcomers.





# 入学状況・学生数

## Number of Applicants and Entrants and Number of Students

### 学部 Faculty

入学状況 Number of Applicants and Entrants

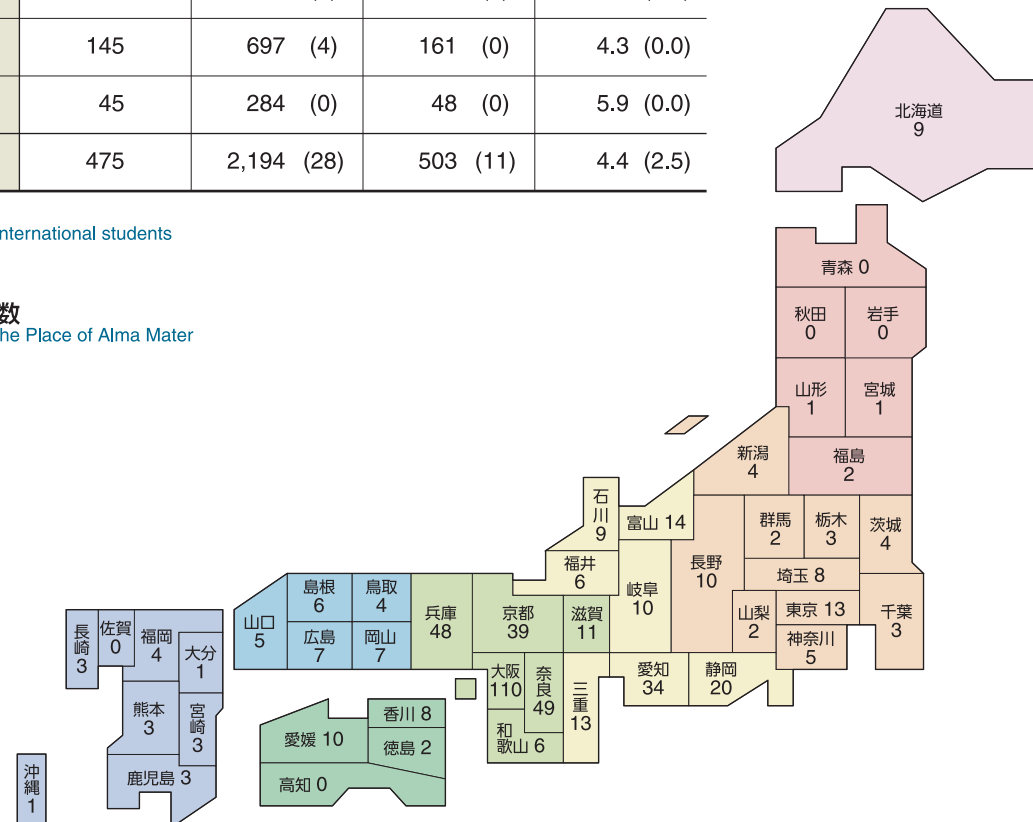
令和4年度 2022-23

区分 Classification	入学定員 Admission Capacity	志願者 (A) Applicants	入学者 (B) Entrants	倍率 (合) Ratio
文学部 Letters	150	631 (18)	148 (8)	4.3 (2.3)
理学部 Science	135	582 (6)	146 (3)	4.0 (2.0)
生活環境学部 Human Life and Environment	145	697 (4)	161 (0)	4.3 (0.0)
工学部 Engineering	45	284 (0)	48 (0)	5.9 (0.0)
計 Total	475	2,194 (28)	503 (11)	4.4 (2.5)

( )は外国人留学生で外数  
( ) indicates the number of international students

### 出身校所在地別入学者数 Number of New Students by the Place of Alma Mater

北海道 Hokkaido	9人
東北 Tohoku	4人
関東・甲信越 Kanto-Koshin'etsu	54人
東海・北陸 Tokai-Hokuriku	106人
近畿 Kinki	263人
中国 Chugoku	29人
四国 Shikoku	20人
九州・沖縄 Kyusyu,Okinawa	18人
その他 Other	0人
計 Total	503人



### 学生数 Number of Students

令和4年5月1日現在 As of May 1, 2022

学部 Faculty	学科 Departments	定員 Capacity		現員 Present Numbers					
		入学定員 Admission Capacity	収容定員 Total	1年次 Freshmen	2年次 Sophomores	3年次 Juniors	4年次 Seniors	計 Total	
文学部 Letters	人文社会学科 History, Sociology and Geography	60	240	155	74	72(10)		87 (9)	654(27)
	言語文化学科 Language and Culture	50	200		33	34 (1)		53 (4)	
	人間科学科 Human Sciences	40	160		50	48 (2)		48 (1)	
	計 Total	150(16)	600(32)	155	157	154(13)		188(14)	654(27)
理学部 Science	数物科学科 Mathematical and Physical Sciences	57	246	62	63	65 (3)		70 (4)	260 (7)
	化学生物環境学科 Chemistry, Biology, and Environmental Science	78	339	87	85	93 (6)		102 (5)	367(11)
	計 Total	135(10)	585(20)	149	148	158 (9)		172 (9)	627(18)
生活環境学部 Human Life and Environment	食物栄養学科 Food Science and Nutrition	35	140	36	39	38		40	153
	心身健康学科 Health Sciences	35	155	39	46	41 (2)		46 (6)	172 (8)
	情報衣環境学科 Computer Science and Clothing Environment	—	105	—	37	33 (2)		44 (4)	114 (6)
	住環境学科 Residential Architecture and Environmental Science	30	135	35	36	40 (3)		43 (6)	154 (9)
	生活文化学科 Culture and Humanities	—	90	—	32	30 (1)		38 (0)	100 (1)
	文化情報学科 Culture and Computer Science	45	45	51	—	—		—	51
	計 Total	145(14)	670(28)	161	190	182 (8)		211(16)	744(24)
工学部 Engineering	工学部 Department of Engineering	45	45	48	—	—		—	48
	計 Total	45	45	48	—	—		—	48
合計 Grand Total		475(40)	1,900(80)	513	495	494(30)		571(39)	2,073(69)

( )は第3年次編入学に係る数で外数  
( ) indicates the number of transfer students admitted to the Junior year.

# 大学院 Graduate School

入学状況 Number of Applicants and Entrants

令和4年度 2022-23

研究科 Graduate School	入学定員 Admission Capacity	志願者 (A) Applicants	入学者 (B) Entrants	倍率 (合) Ratio
人間文化総合科学研究科 Humanities and Sciences	博士前期課程 Master's Course	198	283	1.5
	博士後期課程 Doctoral Course	38	13	1.0
計 Total	236	296	204	1.5

※秋季入学者は除く

### 学生数 Number of Students

令和4年5月1日現在 As of May 1, 2022

研究科 Graduate School	専攻 Departments and Schools	定員 Capacity		現員 Present Numbers			
		入学定員 Admission Capacity	収容定員 Total	1年次 First Year	2年次 Second Year	3年次 Third Year	計 Total
人間文化総合科学研究科 博士前期課程 Humanities and Sciences (Master's Course)	人文社会学専攻 History, Sociology and Geography	24	48	6	18	—	24
	言語文化専攻 Language and Culture	18	36	12	16	—	28
	人間科学専攻 Human Sciences	12	24	13	13	—	26
	食物栄養専攻 Food Science and Nutrition	13	26	13	10	—	23
	心身健康専攻 Health Sciences	22	44	19	19	—	38
	情報衣環境専攻 Computer Science and Clothing Environment	10	20	13	9	—	22
	生活工学共同専攻 Cooperative Major in Human Centered Engineering	7	14	11	16	—	27
	住環境専攻 Residential Architecture and Environmental Science	13	26	18	23	—	41
	生活文化専攻 Culture and Humanities	9	18	4	7	—	11
	数物科学専攻 Mathematical and Physical Sciences	28	56	34	35	—	69
	化学生物環境専攻 Chemistry, Biology, and Environmental Science	42	84	48	40	—	88
	計 Total	198	396	191	206	—	397
	人間文化総合科学研究科 博士後期課程 Humanities and Sciences (Doctoral Course)	人文科学専攻 Humanities	12	36	4	5	6
生活環境科学専攻 Human Life and Environmental Sciences		14	42	3	4	4	11
自然科学専攻 Science		10	30	6	5	5	16
生活工学共同専攻 Cooperative Major in Human Centered Engineering		2	6	0	2	6	8
小計 Total		38	114	13	16	21	50
比較文化学専攻 Comparative Culture		—	—	—	—	1	1
比較文化学専攻※ Comparative Culture		—	—	—	—	20	20
社会生活環境専攻 Social Life and Human Environment		—	—	—	—	30	30
共生自然科学専攻 Natural Science and Ecological Awareness		—	—	—	—	17	17
複合現象科学専攻 Interdisciplinary Research of Scientific Phenomena and Information		—	—	—	—	3	3
小計 Total	0	0	—	—	71	71	
計 Total	38	114	13	16	92	121	
合計 Grand Total	236	510	204	222	92	518	

※平成11年度以降入学者





## 卒業生・修了者数 Number of Graduates

区分 Classification		令和3年度 2021-22	累計 Total
学部 Faculty	文学部 Letters	161	9,934
	理学部 Science	171	8,851
	生活環境学部 Human Life and Environment	195	4,217
	家政学部 Home Economics	—	4,383
計 Total		527	27,385
大学院 Graduate School	文学研究科 Letters	—	762
	理学研究科 Science	—	649
	家政学研究科 Home Economics	—	645
	人間文化研究科 Humanities and Sciences	192 {前期 Master's Course 14 後期 Doctoral Course	3,874 {前期 Master's Course 690 後期 Doctoral Course
	計 Total	206	6,620
専攻科 Postgraduate	文学専攻科 Letters	—	69
	理学専攻科 Science	—	20
	家政学専攻科 Home Economics	—	39
	計 Total	—	128
幼稚園教員養成課程 Teacher's Training Course for Kindergarten		—	470
合計 Grand Total		733	34,603

## 博士学位授与状況 Number of the Doctoral Degree Recipients

令和4年5月1日現在  
As of May 1, 2022

区分 Classification	課程 Curriculum	論文 Thesis
学術博士※ Doctor of Philosophy	28	24
博士(学術) Doctor of Philosophy (Gakujutsu)	263	70
博士(文学) Doctor of Philosophy (Bungaku)	142	41
博士(理学) Doctor of Science	190	30
博士(社会科学) Doctor of Social Science	14	8
博士(生活環境学) Doctor of Human Life and Environment	36	8
博士(情報科学) Doctor of Information and Computer Science	11	2
博士(生活工学) Doctor of Human Centered Engineering	6	—
計 Total	690	183



DMG MORI棟 (工学系H棟)  
DMG MORI Building  
(Faculty of Engineering)

※は平成3年6月30日以前に授与された博士の学位  
※indicates the number of Doctor's Degree conferred until June 30, 1991.

## 奨学生 Scholarship Students

学部 Faculty

令和4年3月1日現在  
As of March 1, 2022

学部 Faculty	在学生数 Number of Students	奨学生数 Number of Scholarship Students	比率 Percentage of Grantees	奨学生の内訳 Breakdown			
				日本学生支援機構 Japan Student Services Organization			その他 Others
				給付 Benefits	第一種 Loan Free of Interest	第二種 Loan with Interest	
文学部 Letters	677	256	37.8	64	101	80	11
理学部 Science	662	251	37.9	75	82	76	18
生活環境学部 Human Life and Environment	793	232	29.3	66	81	65	20
計 Total	2,132	739	34.7	205	264	221	49

大学院 Graduate School

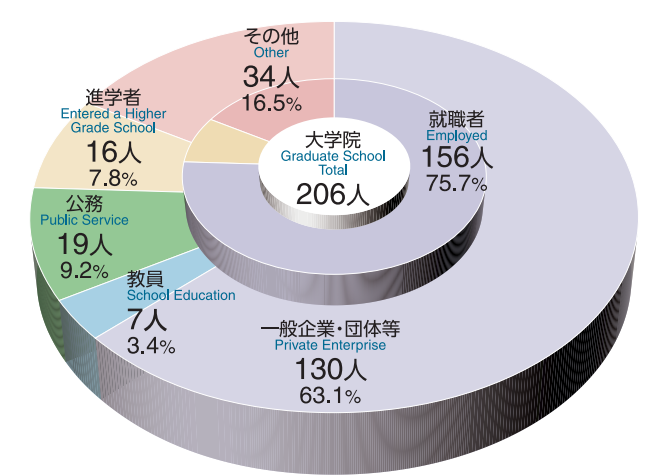
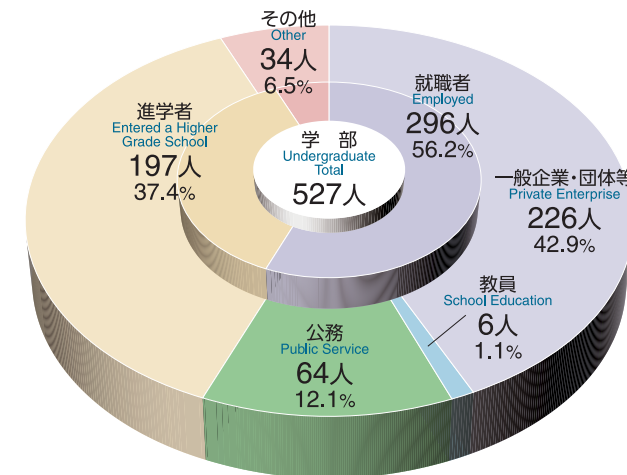
研究科 Graduate School	在学生数 Number of Students	奨学生数 Number of Scholarship Students	比率 Percentage of Grantees	奨学生の内訳 Breakdown		
				日本学生支援機構 Japan Student Services Organization		その他 Others
				第一種 Loan Free of Interest	第二種 Loan with Interest	
人間文化総合科学研究科博士前期課程 Humanities and Sciences (Master's Course)	389	121	31.1	95	5	21
人間文化総合科学研究科博士後期課程 Humanities and Sciences (Doctoral Course)	131	21	16.0	12	0	9
計 Total	520	142	27.3	107	5	30

## 卒業・修了後の状況 Students' Career Path

令和3年度卒業・修了者 Academic Year of 2021-22

令和4年5月1日現在  
As of May 1, 2022

区分 Classification	学部 Faculty				大学院 Graduate School			合計 Grand Total		
	文学部 Letters	理学部 Science	生活環境学部 Human Life and Environment	計 Total	人間文化研究科(前期課程) Humanities and Sciences (Master's Course)	人間文化研究科(後期課程) Humanities and Sciences (Doctoral Course)	計 Total			
卒業・修了者 Graduates	161	171	195	527	192	14	206	733		
内訳 Breakdown	進学 Entered a Higher Grade School	31	97	69	197	16	—	16	213	
	就職 Employed	112	69	115	296	150	6	156	452	
	その他 Other	18	5	11	34	26	8	34	68	
就職者の業種別 Breakdown by Industry	農、林、漁、鉱、建設業 Agriculture, Forestry, Fishery, Mining and Construction Industries	2	—	9	11	7	—	7	18	
	製造業 The Manufacturing Industry	食品・飲料・たばこ・飼料 Foodstuffs, Beverages, Tobaccos and Fodder	4	1	5	10	4	—	4	14
		繊維工業 Textile Industry	—	1	2	3	—	—	—	3
		印刷・同関連業 Printing and Related Industries	6	1	1	8	2	—	2	10
	化学工業、石油・石炭製品 Chemical Industries	1	4	6	11	15	—	15	26	
	鉄鋼業、非鉄金属・金属製品 Iron and Steel, Nonferrous Metals and Metal Products	2	1	1	4	3	—	3	7	
	はん用・生産用・業務用機械器具 General, Production, and Business-use Machinery and Instruments Manufacturing	2	1	1	4	8	1	9	13	
	電子部品・デバイス・電子回路 Electronic Components, Electronic Device, Electronic Circuit	1	—	1	2	2	—	2	4	
	電気・情報通信機械器具 Electric Industries	2	8	—	10	24	2	26	36	
	輸送用機械器具 Transport Equipment	3	2	—	5	4	—	4	9	
	その他の製造業 Other Industrial Fields	1	—	2	3	1	—	1	4	
	電気・ガス・熱供給・水道業 Electricity, Gas, Heat Supply and Water Industries	1	2	—	3	1	—	1	4	
	情報通信業 Information and Communications Industries	20	17	20	57	22	—	22	79	
	運輸業、郵便業 Transportation and Postal Industries	1	2	1	4	—	—	—	4	
	卸売・小売業 Wholesale and Retail Industries	5	4	8	17	3	—	3	20	
金融・保険業 Financial and Insurance Business	3	2	4	9	—	—	—	9		
不動産業・物品賃貸業 Real Estate and Rental Service Provider	4	—	1	5	—	—	—	5		
教育、学習支援業 Education and Study-support Tutoring	10	2	1	13	4	3	7	20		
医療・福祉業 Healthcare and Welfare Industries	6	1	16	23	11	—	11	34		
サービス業 Service Industry	10	9	11	30	20	—	20	50		
公務 Public Service	国家公務 National Public Service	5	3	3	11	2	—	2	13	
	地方公務 Local Public Service	23	8	22	53	17	—	17	70	
上記以外 Other	—	—	—	—	—	—	—	—		





# 教員・学生の主な受賞状況 Academy Professor and Student Major Prize

## 受賞教員一覧 Academy Professor Major Prize

令和3年度  
Academic Year of 2021

受賞学術賞名	所属	受賞者名	受賞学術賞名	所属	受賞者名
2021年度JPR論文賞(Best Paper賞)	自然科学系 教授	佐伯和彦	第46回井上春成賞	工学系 教授	久保博子
日本油化学会ヤングフェロー賞	自然科学系 助教	矢田詩歩	Best Research Award. 7th Asian Cognitive Behavior Therapy Conference	生活環境科学系 専任講師	梅垣佑介
日本栄養・食糧学会トピックス賞	生活環境科学系 助教	浅井智子			
令和3年度錯体化学会賞	自然科学系 教授	棚瀬知明	日本発育発達学会優秀研究賞	工学系 助教	大高千明

## 受賞学生一覧 Student Major Prize

受賞名	所属	受賞名	所属
日本造園学会2021年度全国大会 学生公開デザインコンペ優秀賞	人間文化総合科学研究科 博士前期課程 住環境学専攻 1年次	第35回分子シミュレーション討論会 学生優秀発表賞	人間文化総合科学研究科 博士前期課程 化学生物環境学専攻 2年次
	生活環境学部 住環境学科 4年次		人間文化総合科学研究科 博士前期課程 化学生物環境学専攻 2年次
日本建築学会近畿支部研究発表会優秀発表賞	人間文化総合科学研究科 博士前期課程 住環境学専攻 2年次	2021年第27回日本生態学会 近畿地区会奨励賞	人間文化総合科学研究科 博士前期課程 化学生物環境学専攻 2年次
日本油化学会第60回年会学生奨励賞	人間文化総合科学研究科 博士前期課程 化学生物環境学専攻 1年次	パテントコンテスト優秀賞 (主催：文部科学省、特許庁、日本弁理士会) (独)工業所有権情報・研修館)	生活環境学部 食物栄養学科 4年次
第67回有機金属化学討論会ポスター賞	人間文化総合科学研究科 博士前期課程 化学生物環境学専攻 2年次	「江蘇杯」中国語スピーチコンテスト 大学生の部(初級班) 二等賞	文学部 1年次
日本陸水学会第85回大会(東京) オンライン開催 優秀口頭発表賞	人間文化総合科学研究科 博士後期課程 自然科学専攻 2年次	健康産業有望プラン発掘コンテスト2021 大阪シティ信用金庫賞	生活環境学部 食物栄養学科 4年次
	理学部 化学生物環境学専攻 4年次		人間文化総合科学研究科 博士後期課程 生活環境学専攻 1年次
応用生態工学学会第24回大会(札幌) オンライン開催 優秀口頭発表賞	理学部 化学生物環境学専攻 4年次	第22回計測自動制御学会システム インテグレーション部門講演会「優秀講演賞」	人間文化総合科学研究科 博士前期課程 生活工学共同専攻 2年次
木材を使った社会課題解決の学生アイデアコンペ 「第1回つなぎコンペ(もち(森+街)をつくる)」優秀賞	生活環境学部 住環境学科 4年次	日本陸水学会近畿支部会第33回研究発表会 (彦根) 優秀発表賞	理学部 化学生物環境学専攻 4年次
第54回酸化反応討論会 優秀学生発表賞	人間文化総合科学研究科 博士前期課程 化学生物環境学専攻 2年次	日本陸水学会近畿支部会第33回研究発表会 (彦根) 最優秀発表賞	人間文化総合科学研究科 博士前期課程 化学生物環境学専攻 1年次
日本シミュレーション学会 [Student Presentation Award]	人間文化総合科学研究科 博士前期課程 生活工学共同専攻 2年次	第69回日本生態学会大会 最優秀ポスター賞	人間文化総合科学研究科 博士後期課程 自然科学専攻 1年次
「景観開花。2021」佳作	人間文化総合科学研究科 博士前期課程 住環境学専攻 1年次	2021年度日本人間工学会関西支部大会 優秀発表賞	人間文化総合科学研究科 博士後期課程 生活工学共同専攻 3年次
第54回日本原生生物学会大会 ベストプレゼンテーション賞	人間文化総合科学研究科 博士前期課程 化学生物環境学専攻 2年次	2021年度日本人間工学会関西支部大会 優秀発表賞	人間文化総合科学研究科 博士前期課程 生活工学共同専攻 2年次

※受賞日順に掲載

# 国内交流協定 Domestic Exchange Agreements

令和4年5月1日現在  
As of May 1, 2022

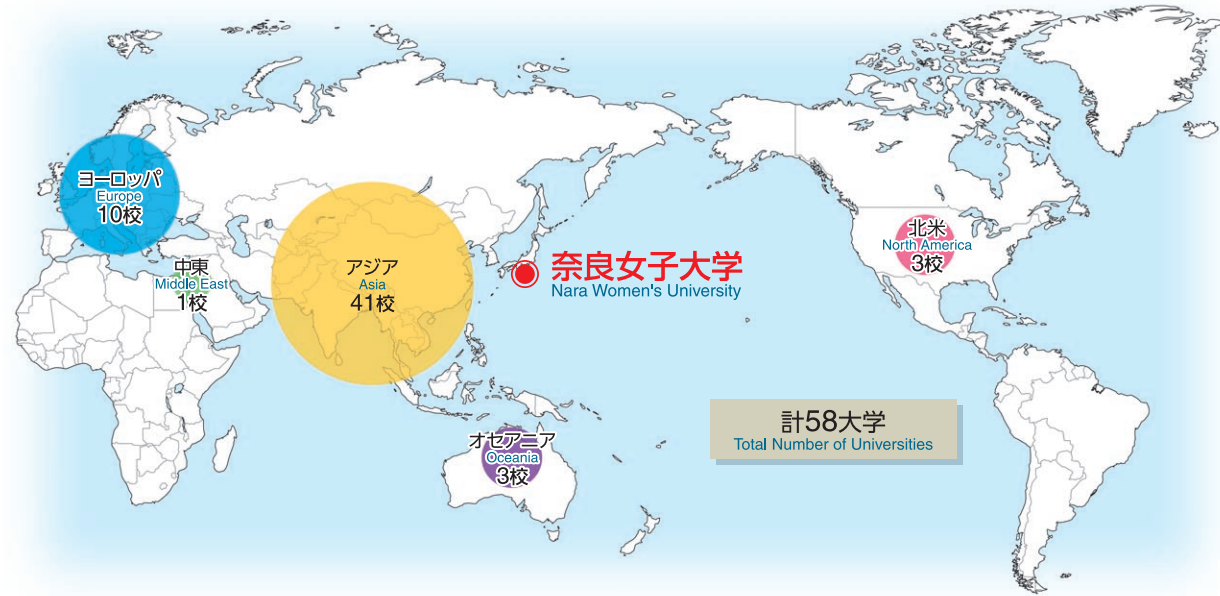
締結機関名 Institutions with Cooperation Agreements	協定種別(締結年月日) Classifications of Agreements (Date)	締結機関名 Institutions with Cooperation Agreements	協定種別(締結年月日) Classifications of Agreements (Date)
高エネルギー加速器研究機構 High Energy Accelerator Research Organization	教育研究交流 (2006. 4. 1) Exchange Education and Research	横浜国立大学 Yokohama National University	連携・協力 (2017. 3. 15) Cooperation for Research
岩手大学 Iwate University	連携・協力 (2017. 3. 15) Cooperation for Research	福井大学 University of Fukui	連携・協力(附属学校部) (2016.12.16) Cooperation for Research
茨城大学 Ibaraki University	連携・協力 (2017. 3. 15) Cooperation for Research	静岡大学 Shizuoka University	連携・協力 (2017. 3. 15) Cooperation for Research
筑波大学 University of Tsukuba	連携・協力 (2016. 5. 18) Cooperation for Research	滋賀大学 Shiga University	連携・協力 (2014. 2. 10) Cooperation for Research
宇都宮大学 Utsunomiya University	連携・協力 (2017. 3. 15) Cooperation for Research	滋賀医科大学 Shiga University of Medical Science	連携・協力 (2014. 2. 10) Cooperation for Research
埼玉大学 Saitama University	連携・協力 (2017. 3. 15) Cooperation for Research	京都大学 Kyoto University	学生交流(大学院) (1999.11. 1) Exchange Students
東京海洋大学 Tokyo University of Marine Science and Technology	連携・協力 (2017. 3. 15) Cooperation for Research	京都教育大学 Kyoto University of Education	連携・協力 (2014. 2. 10) Cooperation for Research
お茶の水女子大学 Ochanomizu University	連携・協力 (2012. 6.29)	京都工芸繊維大学 Kyoto Institute of Technology	連携・協力 (2014. 2.10) Cooperation for Research
	連携・協力 (2015. 3.25)	大阪大学 Osaka University	学生交流(大学院) (1999. 9.17)
	連携・協力 (2017. 3.15) Cooperation for Research		学生交流(理学部) (2020. 4. 1) Exchange Students
	教育研究交流 (2022. 4. 1) Exchange Education and Research		連携・協力 (2014. 2.10) Cooperation for Research

締結機関名 Institutions with Cooperation Agreements	協定種別(締結年月日) Classifications of Agreements (Date)	締結機関名 Institutions with Cooperation Agreements	協定種別(締結年月日) Classifications of Agreements (Date)
大阪教育大学 Osaka Kyoiku University	連携・協力 (2014. 2.10) Cooperation for Research	国立研究開発法人理化学研究所 RIKEN	連携・協力(理学部) (2019.11.11) 連携・協力(大学院) (2019.11.11) Cooperation for Research
兵庫教育大学 Hyogo University of Teacher Education	連携・協力 (2014. 2.10) Cooperation for Research	京都市教育委員会 Kyoto City Board of Education	連携・協力 (2006.10.19) Cooperation for Research
神戸大学 Kobe University	学生交流(大学院) (1999. 3.31) Exchange Students	神戸市教育委員会 Kobe City Board of Education	連携・協力 (2006. 5.11) Cooperation for Research
	連携・協力 (2014. 2.10) Cooperation for Research	茨木市 Ibaraki City	連携・協力 (2017.11.16) Cooperation for Research
奈良教育大学 Nara University of Education	学生交流(大学院) (1995.12.25)	奈良県 Nara Prefecture	連携・協力 (2015.11.30) 連携・協力 (2016. 3.13) Cooperation for Research
	学生交流(学部) (2008. 3.10) Exchange Students	奈良県立美術館 Nara Prefectural Museum of Art	連携・協力 (2011. 6. 2) Cooperation for Research
	人事交流(附属学校) (2016. 3.24) Personnel Exchange	奈良県教育委員会 Nara Prefecture Board of Education	連携・協力 (2004. 2.27) Cooperation for Research
	連携・協力 (2012. 3.21)	奈良市教育委員会 Nara City Board of Education	連携・協力 (2004. 6.11) Cooperation for Research
	連携・協力 (2014. 2.10)	奈良市 Nara City	連携・協力 (2004. 6.11) 連携・協力 (2009. 9.24) 連携・協力 (2012. 6. 1) 連携・協力 (2020.11.27) Cooperation for Research
	連携・協力 (2015. 3.26)	奈良市美術館 Nara City Museum of Art	連携・協力 (2011.11.28) Cooperation for Research
	連携・協力 (2019. 5.20) Cooperation for Research	橿原市 Kashihara City	連携・協力 (2021. 3.19) Cooperation for Research
和歌山大学 Wakayama University	大学院教育研究連携 (2002. 7.18) Graduate School Education	桜井市 Sakurai City	連携・協力 (2016. 3.28) Cooperation for Research
	連携・協力 (2014. 2.10)	大和郡山市 Yamatokoriyama City	連携・協力 (2005. 2.14) Cooperation for Research
	連携・協力 (2017. 3.15) Cooperation for Research	高市郡明日香村 Asuka Village	連携・協力 (2020.12. 1) Cooperation for Research
奈良先端科学技術大学院大学 Nara Institute of Science and Technology	学生交流(大学院) (1999.12. 1) Exchange Students	吉野郡下市町 Shimochi Town	連携・協力 (2015. 2.16) 連携・協力 (2015.11.30) 連携・協力 (2016. 3.13) Cooperation for Research
	連携・協力 (2012. 3.14)	吉野郡大淀町 Oyodo Town	連携・協力 (2019.11.18) Cooperation for Research
	連携・協力 (2014. 2.10)	吉野郡川上村 Kawakami Village	連携・協力 (2017. 7.10) Cooperation for Research
	連携・協力 (2019.12. 9) Cooperation for Research	吉野郡十津川村 Totsukawa Village	連携・協力 (2015. 3.26) 連携・協力 (2015.11.30) 連携・協力 (2016. 3.13) Cooperation for Research
奈良県立医科大学 Nara Medical University	学生交流(学部) (2008. 3.10) Exchange Students	吉野郡野迫川村 Nosegawa Village	連携・協力 (2015. 4. 1) 連携・協力 (2015.11.30) 連携・協力 (2016. 3.13) Cooperation for Research
奈良県立大学 Nara Prefectural University	学生交流 (2008. 3.10) Exchange Students	吉野郡東吉野村 Higashiyoshino Village	連携・協力 (2016.10.17) Cooperation for Research
	連携・協力 (2016. 3.13) Cooperation for Research	大和文華館 The Museum Yamatobunkakan	連携・協力 (2004. 8.12) Cooperation for Research
	教育研究交流 (2020. 3. 2) Exchange Education and Research	三井住友銀行 Sumitomo Mitsui Banking Corporation	連携・協力 (2007.11.22) Cooperation for Research
福岡女子大学 Fukuoka Women's University	連携・協力 (2019. 3.27) Cooperation for Research	南都銀行 Nanto Bank, Ltd.	連携・協力 (2017. 6.19) Cooperation for Research
津田塾大学 Tsuda College	連携・協力 (2012. 6.29) Cooperation for Research	りそな銀行 Resona Bank, Ltd.	連携・協力 (2008. 3.13) Cooperation for Research
東京女子大学 Tokyo Woman's Christian University	連携・協力 (2012. 6.29) Cooperation for Research	YKK株式会社 YKK Corporation	連携・協力 (2018. 5.21) Cooperation for Research
日本女子大学 Japan Women's University	連携・協力 (2012. 6.29) Cooperation for Research	大和ハウス工業株式会社 Daiwa House Industry Co., Ltd.	連携・協力 (2018. 8.20) Cooperation for Research
京都女子大学 Kyoto Women's University	連携・協力 (2016. 9.23) Cooperation for Research	関西文化学術研究都市推進機構 Kansai Research Institute	連携・協力 (2018. 8.29) Cooperation for Research
帝塚山大学 Tezukayama University	学生交流(大学院) (2002. 1.11) 学生交流(学部) (2008. 3.10) Exchange Students	阪本龍門文庫 Sakamoto Ryumon Bunko Library	連携・協力 (2010. 5.10) Cooperation for Research
天理大学 Tenri University	学生交流(学部) (2008. 3.10) Exchange Students	東京オリンピック・パラリンピック 競技大会組織委員会 The Tokyo Organising Committee of the Olympic and Paralympic Games	連携・協力 (2014. 6.23) Cooperation for Research
奈良大学 Nara University	学生交流(大学院) (2002. 1.11) 学生交流(学部) (2008. 3.10) Exchange Students	株式会社長谷工コーポレーション Haseko Corporation	連携・協力 (2020.12. 1) Cooperation for Research
奈良産業大学 Nara Sangyo University	学生交流 (2008. 3.10) Exchange Students	KTC京都機械工具株式会社 KYOTO TOOL Co., Ltd.	連携・協力 (2021. 9.27) Cooperation for Research
放送大学 The University of The Air	学生交流 (2000.10. 4) Exchange Students	D M G 森精機株式会社 DMG MORI Co., Ltd.	連携・協力 (2022. 4. 1) Cooperation for Research
奈良工業高等専門学校 National Institute of Technology, Nara Collage	教育研究交流 (2006. 7.24) 教育研究交流 (2020. 3. 2) Exchange Education and Research		
	連携・協力 (2006. 3. 8) Cooperation for Research		
	教育研究交流 (2006. 7.24)		
	教育研究交流 (2020. 3. 2)		
	連携・協力 (2015.11.30)		
	連携・協力 (2016. 3.13) Cooperation for Research		
奈良市立一条高等学校 Ichijo Senior High School	連携・協力(理学部) (2020. 2. 5) Cooperation for Research		
宮内庁正倉院事務所 Office of The Shosoin Treasure House	連携・協力 (1999. 3.31) Cooperation for Research		
東京文化財研究所 National Research Institute for Cultural Properties, Tokyo	連携研究 (2013. 4. 1) Cooperation for Research		
奈良国立博物館 Nara National Museum	連携・協力 (1999. 3.31) 連携・協力 (2019. 5.20) Cooperation for Research		
奈良文化財研究所 Nara National Institute for Cultural Properties	連携・協力 (1999. 3.31) 連携・協力 (2019. 5.20) Cooperation for Research		



# 国際交流協定 International Exchange Agreements

地域別締結大学数 Number of Universities with Cooperative Agreements by Region



締結大学名 Universities with Cooperative Agreements	締結年月日 Date of Agreements	締結大学名 Universities with Cooperative Agreements	締結年月日 Date of Agreements
西安工程大学 (中国) Xi'an Polytechnic University (China)	1988. 2. 1	バングラデシュ農科大学 (バングラデシュ) Bangladesh Agricultural University (Bangladesh)	2003. 8.20
南京大学 (中国) Nanjing University (China)	1994.10. 1	武漢大学 (中国) Wuhan University (China)	2003.10.15
香港理工大学 (中国) The Hong Kong Polytechnic University (China)	1996. 1. 1	ボローニャ大学文学部 (イタリア) ※2 University of Bologna Faculty of Letters and Philosophy (Italy)	2005. 3.24
オックスフォード大学オーリエル・コレッジ (英国) Oriental College, Oxford (United Kingdom)	1996. 7.23	パリ大学 (フランス) University of Paris (France)	2005.10.17
ベトナム国家大学 (ベトナム) Vietnam National University, Hanoi (Vietnam)	1996. 9. 5	トリアー大学第二文学部 (ドイツ) ※2 University Trier Department II (Germany)	2006. 3.30
キャンベラ大学 (オーストラリア) University of Canberra (Australia)	1997. 2.10	レスター大学 (英国) University of Leicester (United Kingdom)	2006. 7. 5
梨花女子大学 (韓国) Ewha Womans University (Korea)	1997. 2.28	国立清華大学 (台湾) National Tsing Hua University (Taiwan)	2007. 8.24
蘇州大学 (中国) Soochow University (China)	1998. 4. 2	内蒙古大学蒙古学学院 (中国) ※4 College of Mongolian Studies, Inner Mongolia University (China)	2007.12.25
西安交通大学 (中国) Xi'an Jiaotong University (China)	1999. 3.15	ベトナム国家大学ハノイ 外国語大学 (ベトナム) The University of Languages and International Studies, Vietnam National University-Hanoi (Vietnam)	2009. 3.12
クイーンマーガレット・ユニバーシティ・コレッジ (英国) Queen Margaret University College (United Kingdom)	1999. 3.18	ベトナム国家大学ハノイ 人文社会科学大学 (ベトナム) The University of Social Sciences and Humanities-Hanoi (Vietnam)	2009. 6. 4
キャロル・マルチンコフスキー・ポズナン医科学大学 (ポーランド) Karol Marcinkowski Poznan University of Medical Sciences (Poland)	1999. 4.26	東海大学 (台湾) Tunghai University (Taiwan)	2009. 9.14
グラーツ大学 (オーストリア) Karl Franzens University of Graz (Austria)	1999.12.16	ハノイ貿易大学 (ベトナム) Foreign Trade University (Vietnam)	2010. 3.29
ノースカロライナ大学 グリーンズボロ校 (アメリカ) The University of North Carolina at Greensboro (U.S.A.)	2000. 2.28	ハノイ大学 (ベトナム) Hanoi University (Vietnam)	2010. 3.30
ミルズカレッジ (アメリカ) Mills College (U.S.A.)	2000. 3.30	大連理工大学 (中国) Dalian University of Technology (China)	2011. 3.16
東華大学繊維学部 (中国) ※1 College of Textiles, Donghua University (China)	2000.10. 5	ガジャマダ大学 (インドネシア) Universitas Gadjah Mada (Indonesia)	2013. 7.11
ルーヴェン・カトリック大学 (ベルギー) Katholieke Universiteit Leuven (Belgium)	2000.11.28	チッタゴン大学 (バングラデシュ) Chittagong University (Bangladesh)	2014. 9.26
ソウル大学生活科学部 (韓国) ※4 College of Human Ecology, Seoul National University (Korea)	2001. 3. 7	リンカーン大学 (ニュージーランド) Lincoln University (New Zealand)	2015. 8.25
ロシア人民友好大学 (ロシア) Peoples' Friendship University of Russia (Russia)	2001. 5.29	ベトナム国家大学ハノイ 自然科学大学 (ベトナム) VNU University of Science (Vietnam)	2016. 8. 5
ハノイ教育大学 (ベトナム) Hanoi University of Education (Vietnam)	2001. 9.26	アイルランガ大学熱帯病研究所 (インドネシア) ※3 The Institute of Tropical Disease at Universitas Airlangga (Indonesia)	2016. 7.15
新疆大学 (中国) Xinjiang University (China)	2002. 3.26	ハノイ理工学大学院応用数学情報学部 (ベトナム) ※3 The School of Applied Mathematics and Informatics at Hanoi University of Science and Technology (Vietnam)	2016. 8.17
カブール大学 (アフガニスタン) Kabul University (Afghanistan)	2003. 3.28	ベトナム高等数学研究所 (ベトナム) ※3 Vietnam Institute for Advanced Study in Mathematics (Vietnam)	2016. 9. 5
アフガニスタン教育大学 (アフガニスタン) Afghanistan University of Education (Afghanistan)	2003. 3.28	台湾大学文学院 (台湾) ※2 National Taiwan University College of Liberal Arts (Taiwan)	2017. 3.21
		ベトナム科学技術アカデミーゲノム研究所 (ベトナム) ※3 The Institute of Genome Research at the Vietnam Academy of Science and Technology (Vietnam)	2017. 5.29

締結大学名 Universities with Cooperative Agreements	締結年月日 Date of Agreements	締結大学名 Universities with Cooperative Agreements	締結年月日 Date of Agreements
アイルランガ大学文学部 (インドネシア) ※5 The Faculty of Humanities Universitas Airlangga (Indonesia)	2017. 8. 9	インドネシア大学 (インドネシア) Universitas Indonesia (Indonesia)	2019. 3. 1
チュイロイ大学 (ベトナム) Thuyloi University (Vietnam)	2017.10.30	タマサート大学理工学部 (タイ) ※3 Faculty of Science and Technology, Thammasat University (Thailand)	2019. 3.28
チェンマイ大学 (タイ) Chiang Mai University (Thailand)	2017.11.30	アクデニス大学 (トルコ) Akdeniz University (Turkey)	2019. 3.29
ダッカ大学 (バングラデシュ) University of Dhaka (Bangladesh)	2017.12. 4	フィリピン大学ディリマン校 (フィリピン) The University of the Philippines (Philippines)	2019. 7. 3
朝陽科技大學設計学院 (台湾) ※4 College of Design, and Department of Landscape Urban Design Chaoyang University of Technology (Taiwan)	2018.10. 1	オークランド大学理学部 (ニュージーランド) ※3 The Faculty of Science of The University of Auckland (New Zealand)	2020.10. 2
デ・ラ・サール・リパ大学 (フィリピン) ※2 De La Salle Lipa (Philippines)	2019. 2.18	東呉大学 (台湾) Soochow University (Taiwan)	2021.11. 5
		リーハイ大学 (アメリカ) Lehigh University (U.S.A.)	2022. 2. 2

※1は生活環境学部、※2は文学部及び大学院人間文化総合科学研究科、※3は理学部及び大学院人間文化総合科学研究科、※4は生活環境学部及び大学院人間文化総合科学研究科、※5は、文学部、生活環境学部及び人間文化総合科学研究科との部局間協定。  
※1 indicates agreement with Faculty of Human Life and Environment.  
※2 indicates agreement with Faculty of Letters and Graduate School of Humanities and Sciences.  
※3 indicates agreement with Faculty of Science and Graduate School of Humanities and Sciences.  
※4 indicates agreement with Faculty of Human Life and Environment and Graduate School of Humanities and Sciences.  
※5 indicates agreement with Faculty of Letters and Faculty of Human Life and Environment and Graduate School of Humanities and Sciences.

# 日本人学生の海外派遣 Study Abroad from Japan

1. プログラム別内訳 Number of Japanese Students by Program

令和3年度実績  
Result, 2021-22

区分 Classification	交換留学	トビタテ！ 留学JAPAN	大学主催 短期派遣プログラム	理学系学生 海外短期留学支援	個人留学	合計 Grand Total
計 Total	2	0	238	(2)	6	246 (2)

2. 国別内訳 Number of Japanese Students by Destinations

区分 Classification	交換留学	トビタテ！ 留学JAPAN	大学主催 短期派遣プログラム	理学系学生 海外短期留学支援	個人留学	合計 Grand Total
中国 China			6			6
韓国 Korea			6			6
フィリピン Philippines			86	(1)		86
台湾 Taiwan	1					1
タイ Thailand			7			7
フランス France			1			1
ドイツ Germany			3			3
英国 United Kingdom	1		14			15
アラブ首長国連邦 UAE					2	2
アメリカ America			49			49
カナダ Canada			21		3	24
オーストラリア Australia			25	(1)	1	26
ニュージーランド New Zealand			20			20
計 Total	2	0	238	(2)	6	246 (2)

※( )は大学主催短期派遣プログラムとの重複者で内数  
※大学主催短期プログラム全と、交換留学及び個人留学の一部はオンラインにより実施





# 外国人留学生 International Students

## 1. 部局別内訳 Number of International Students by Faculty and School

令和4年5月1日現在  
As of May 1, 2022

区分 Classification	学部学生 Undergraduate Students		大学院生 Graduate Students		非正規生 Non-Degree Students		計 Total		合計 Grand Total	
	国費 National Expense	私費 Private Expense	国費 National Expense	私費 Private Expense	国費 National Expense	私費 Private Expense	国費 National Expense	私費 Private Expense		
文学部 Faculty of Letters	2	24	/	/	3	6	5	30	35	
理学部 Faculty of Science		16						3	0	19
生活環境学部 Faculty of Human Life and Environment	1	5						11	1	16
工学部 Engineering									0	0
人間文化総合科学研究科博士前期課程 Graduate School of Humanities and Sciences (Master's Course)			1	36		1	1	37	38	
人間文化総合科学研究科博士後期課程 Graduate School of Humanities and Sciences (Doctoral Course)			3	22			3	22	25	
計 Total	3	45	4	58	3	21	10	124	134	

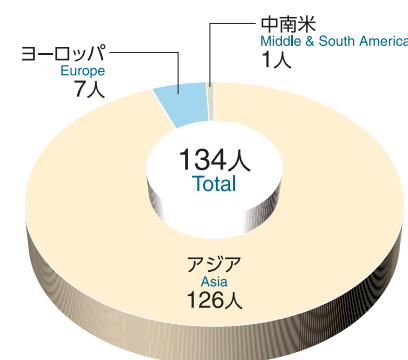
## 2. 国別内訳 Number of International Students by Nationality

区分 Classification	学部学生 Undergraduate Students		大学院生 Graduate Students		非正規生 Non-Degree Students		計 Total		合計 Grand Total
	国費 National Expense	私費 Private Expense	国費 National Expense	私費 Private Expense	国費 National Expense	私費 Private Expense	国費 National Expense	私費 Private Expense	
Bangladesh				3			0	3	3
中国 China		26		48		13	0	87	87
インドネシア Indonesia			1				1	0	1
韓国 Korea		5		4	2		2	9	11
マレーシア Malaysia		9					0	9	9
モンゴル Mongolia	1	2					1	2	3
ミャンマー Myanmar		1					0	1	1
台湾 Taiwan		1		3			0	4	4
ベトナム Vietnam			2		1	4	3	4	7
ベルギー Belgium						1	0	1	1
ブルガリア Bulgaria	1						1	0	1
フランス France						1	0	1	1
ジョージア Georgia	1						1	0	1
ルーマニア Rumania		1					0	2	2
英国 United Kingdom						1	0	1	1
アルゼンチン Argentina			1				1	0	1
計 Total	3	45	4	58	3	21	10	124	134

## 地域別留学生数

Number of International Students by Region

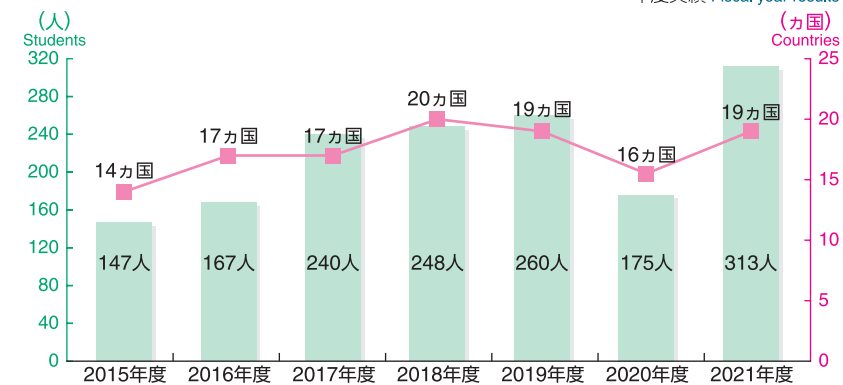
令和4年5月1日現在 As of May 1, 2022



## 留学生数推移

Transition of Number of International Students and their Countries

年度実績 Fiscal year results



※2020年度以降は、新型コロナウイルス感染症拡大の影響により、オンラインで実施した代替プログラムを含む。

# 役職員数

## Number of Faculty and Staff Members

令和4年5月1日現在 As of May 1, 2022

役員 Director	理事長 Chairperson	大学総括理事 Executive Trustee	理事 Trustee	監事 Auditor
	1	2	1(1)	1(2)

( )は非常勤で外数  
( ) indicates the number of part-time director



令和4年5月1日現在 As of May 1, 2022

区分 Classification	大学教員 Teaching Staff						計 Total	附属学校教員 Attached Schools and Kindergarten Staff					その他 職員 Administrative Staff	合計 Grand Total	
	教授 Professors	准教授 Associate Professors	専任講師 Lecturers	助教 Assistant Professors	助手 Research Associates	特任教員 (定時勤務) Special Appointed Staff (full time)		副校長 Vice Principals	主幹教諭 Senior Teachers	教諭 Teachers	養護教諭 School Nurses	栄養教諭 Nutrition Teacher			
研究院 Faculty	102 (31)	59 (26)	7 (4)	18 (11)			186 (72)								186 (72)
文学部 Faculty of Letters						1 (1)	1 (1)								1 (1)
理学部 Faculty of Science						1 (1)	1 (1)								1 (1)
生活環境学部 Faculty of Human Life and Environment						1 (1)	1 (1)								1 (1)
附属幼稚園 Attached Kindergarten								1 (1)		6 (6)	1 (1)				8 (8)
附属小学校 Attached Elementary School								1 (0)	1 (0)	14 (4)	1 (1)	1 (1)			18 (6)
附属中等教育学校 Attached Secondary School								2 (1)	2 (0)	37 (16)	2 (2)				43 (19)
情報基盤センター Information Technology Center		1 (0)					1 (0)								1 (0)
保健管理センター Health Care Center	1 (0)						1 (0)							2 (2)	3 (2)
国際交流センター International Exchange Center		1 (1)					1 (1)								1 (1)
社会連携センター Social Cooperation Center			1 (1)				1 (1)								1 (1)
STEAM・融合教育開発機構 Research organization of Integrative STEAM Education			1 (1)			4 (2)	5 (3)								5 (3)
大和・紀伊半島学研究所 Institute for YAMATO and Kii-peninsula studies						1 (0)	1 (0)								1 (0)
アジア・ジェンダー文化研究センター Center for Gender and Women's Culture in Asia						1 (1)	1 (1)								1 (1)
全学共通 Other	1 (0)					1 (1)	2 (1)								2 (1)
機構事務部 Administrative Office														56 (25)	56 (25)
奈良女子大学事務部 Administrative Office (NWU)														52 (24)	52 (24)
監査室 Audit Office													2 (0)	2 (0)	
合計 Grand Total	104 (31)	61 (27)	9 (6)	18 (11)	0 (0)	10 (7)	202 (82)	4 (2)	3 (0)	57 (26)	4 (4)	1 (1)	112 (51)	383 (166)	

女性比率 (%) Ratio	29.8	44.3	66.7	61.1	0.0	70.0	40.6
-------------------	------	------	------	------	-----	------	------

( )は女性教職員数で内数  
( ) indicates the number of woman staffs

※育休教職員・代替教職員を含める。



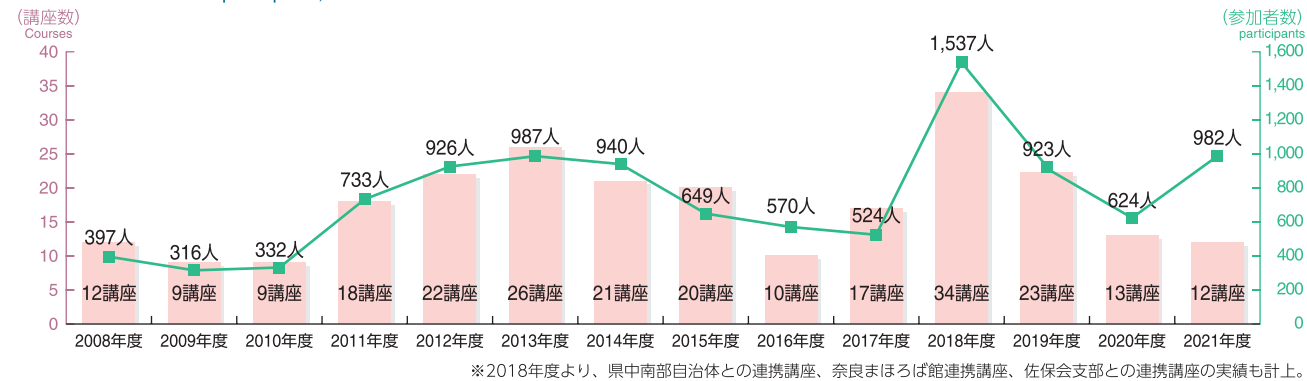


## 公開講座 Extension Lectures

令和3年度開設一覧  
Extension Courses for 2021

講座名 Name of Course	開催日 Date	
近鉄文化サロン阿倍野 共催講座	宗教とは"世界の説明" - 名付けと記号論 -	令和3年12月18日(土)
	抽象世界と具象世界 - 両者の往還こそ人間の叡智 -	令和4年 3月26日(土)
奈良女子大学 けいはんな公開講座 (YouTube配信)	日本史の新しい見方 1	令和3年 9月24日(金)
	日本史の新しい見方 2	令和3年10月22日(金)~ 令和3年10月29日(金)
	日本史の新しい見方 3	令和3年11月26日(金)~ 令和3年11月29日(月)
	日本史の新しい見方 4	令和3年12月24日(金)~ 令和3年12月27日(月)
地域貢献事業公開講座 (オンデマンド・オンライン)	"知る・学ぶ・伝えるequality" 連続講座 ウィズコロナの時代を生きるうえで大切なこと - コロナ禍の子どもと女性の支援	令和3年11月11日(木)
	"知る・学ぶ・伝えるequality" 連続講座 改めて女性活躍を考える~若草プロジェクトの活動から見えるもの~	令和4年 1月14日(金)
一般社団法人佐保会支部 との連携講座	触覚が繋ぐヒトの心	令和3年11月13日(土)
	私の天皇論 - 奈良の視点から -	令和3年12月 5日(日)
リカレント教育講座(オンライン)	社会調査を知る 読む 行う	令和4年 2月19日(土)
その他公開講座	奈良女子大学生による奈良に関する研究発表会	令和4年 3月23日(水)

実施状況  
Number of Courses and participants, 2008-2021



## 地域貢献事業 Regional Contribution

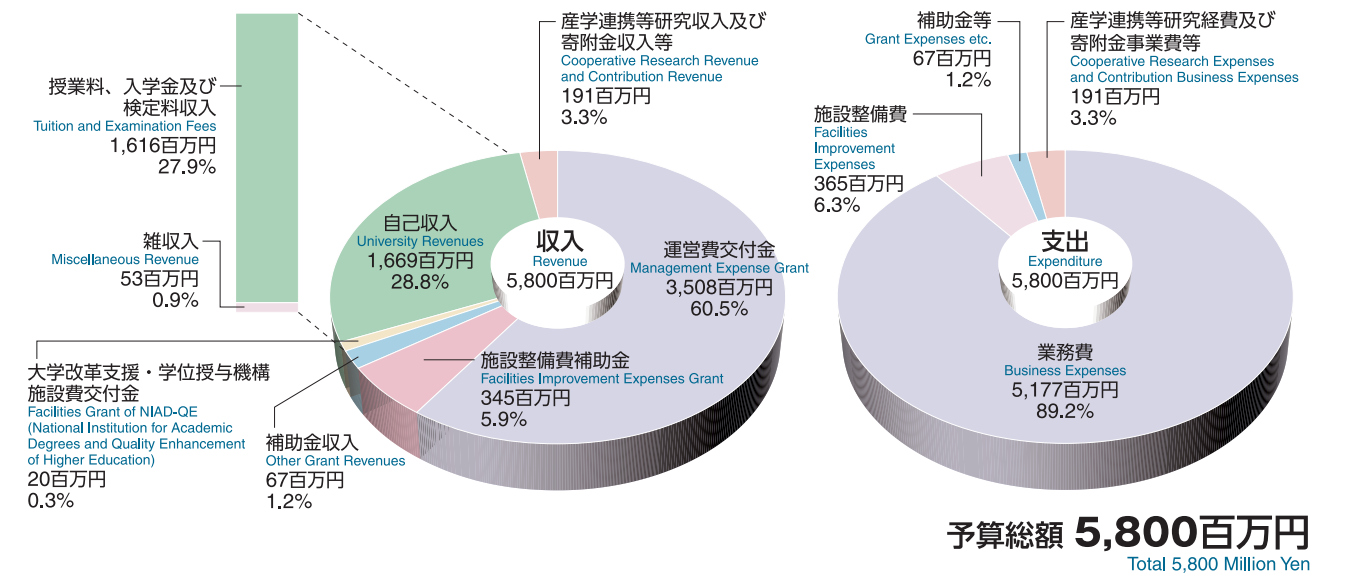
平成15・16年度の2年度にわたる文部科学省の「地域貢献特別支援事業」の後を受け、平成17年度以降も奈良女子大学地域貢献事業として継続しており、令和3年度は新たな事業を含め、10の事業を展開した。本学が所有する知的資源を広く地域社会へ提供し、地域における科学技術の活用、発展、地域住民の学術・文化・教育の享受促進及び産業振興に寄与するものである。

Nara Women's University was selected by the Ministry of Education, Culture, Sports, Science and Technology to participate in the "Special Support Program for Regional Contribution" for two fiscal years: 2003 and 2004. Since 2005 the university has been contributing to these programs independently as Nara Women's University Regional Support Program, and we had 10 programs in total including new programs in FY 2021. The idea of these programs is to give the local community access to our intellectual and academic resources, in addition to contributing to the utilization and progress of science and technology in the community; facilitating and providing local people with scholastic heritage, culture and education; and stimulating local industry and business.

令和3年度地域貢献事業一覧  
List of Regional Contribution, 2021

事業名 Name of Regional Contribution	事業開始年度 Date
古代奈良を中心とした歴史的文化遺産のデータ化	平成17年度
まちづくり支援事業	平成17年度
紀伊半島の生物資源保全事業 - 東吉野野外体験実習	平成17年度
大和・紀伊半島学研究所 - 十津川村連携シンポジウム	令和3年度
知る・学ぶ・伝える equality	平成22年度
健康なら21Stepアップ事業	平成17年度
奈良女子大学サイエンス発信広場 - 奈良を理科・数学(算数)大好き日本に -	平成17年度
ポスト・コロナ社会に対応した中堅教師の 資質・能力を支え促すハイブリッド型教員研修事業	令和2年度
数学と理科の体験工房	令和2年度
奈良県内の遺跡から出土する有機質遺物分析による 地域史の研究	令和2年度

## 令和4年度予算 Budget for Fiscal Year 2022-23



## 令和2年度決算 Settlement of accounts for Fiscal Year 2020-21

(単位: 百万円)  
(Unit: Million Yen)

区分 Classification	決算額 Amount
<b>収入 (Revenue)</b>	
運営費交付金 (Management Expense Grant)	3,608
施設整備費補助金 (Facilities Improvement Expenses Grant)	295
補助金等収入 (Other Grant Revenues)	263
大学改革支援・学位授与機構施設費交付金 (Facilities Grant of NIAD-QE)	16
自己収入 (University Revenues)	1,608
授業料、入学金及び検定料収入 (Tuition and Examination Fees)	1,520
雑収入 (Miscellaneous Revenues)	87
産学連携等研究収入及び寄附金収入等 (Cooperative Research Revenue and Contribution Revenue)	174
目的積立金取崩 (Liquidation Appropriated Surplus)	144
<b>計 (Total)</b>	<b>6,110</b>
<b>支出 (Expenditure)</b>	
業務費 (Business Expenses)	5,144
教育研究経費 (Education and Research Expenditures)	5,144
施設整備費 (Facilities Improvement Expenses)	311
補助金等 (Grant Expenses etc.)	179
産学連携等研究経費及び寄附金事業費等 (Cooperative Research Expenses and Contribution Business Expenses)	232
<b>計 (Total)</b>	<b>5,868</b>

※収入、支出の計は切り捨て分が含まれるため、各内訳の計とはならない。





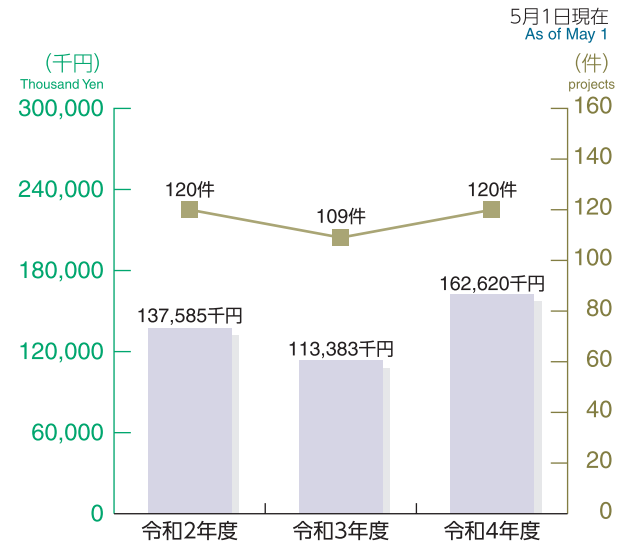
# 科学研究費助成事業 Grant-in-Aid for Scientific Research

令和4年度採択状況(5月1日現在)  
The Amount of Money and the Number of Adoption (As of May 1, 2022)

区分 Classification	件数 Number of Acceptance	金額 Amount of Money
新学術領域研究 Scientific Research on Innovative Areas	1	2,000 (600)
基盤研究(A) Scientific Research (A)	2	9,300 (2,790)
基盤研究(B) Scientific Research (B)	15	52,800 (15,840)
基盤研究(C) Scientific Research (C)	80	73,100 (21,930)
挑戦的研究(萌芽) Challenging Research (Exploratory)	0	0 (0)
若手研究(B)、若手研究 Young Scientists	15	11,000 (3,300)
研究活動スタート支援 Research Activity start-up	1	600 (180)
奨励研究 Encouragement of Scientists	3	1,420 (0)
研究成果公開促進費 Publication of Scientific Research Results	0	0 (0)
特別研究員奨励費 JSPS Research Fellow	2	1,700 (0)
国際共同研究強化 Fostering Joint International Research	1	10,700 (3,210)
計 Total	120	162,620 (47,850)

( )は間接経費で外数 ( ) indicates indirect costs. (単位：千円) (Unit: Thousand Yen)

## 科学研究費採択状況



# 外部資金 Grant from Outside the University

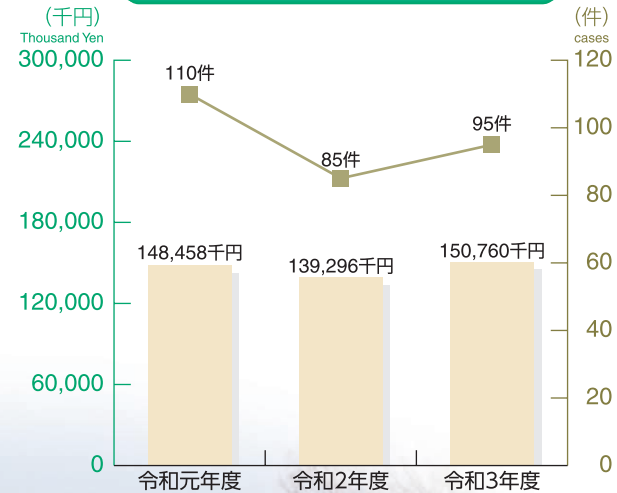
令和3年度受入状況  
The Number and the Amount of Research Funds (2021)

区分 Classification	件数 Number of Acceptance	金額 Amount of Money
受託研究※ Funded Research	16	56,542 (10,791)
共同研究 Joint Research with Industry	41	24,433 (3,036)
奨学寄付金 Donation for Research	38	69,785
計 Total	95	150,760 (13,827)

( )は間接経費で内数 ( ) indicates indirect costs. (単位：千円) (Unit: Thousand Yen)

※は委託研究を含む ※ includes commissioned research

## 外部資金受入状況



# 教育・研究等プログラム採択状況 Selected Programs

事業名 Project	名称 Theme	実施部局 Faculties, etc.	採択年度・期間 Fiscal Year・Term
JST戦略的創造研究推進事業 (CREST) Strategic Basic Research Programs (CREST)	配位環境制御および反応環境制御によるメタン酸化触媒の開発	理学部 (代表機関：大阪大学)	平成28年度～6.5年間 6.5 years from 2016
科学技術人材育成費補助事業 Operations for Promoting Science and Technology System Reform	ダイバーシティ研究環境実現イニシアティブ(牽引型)	ダイバーシティ推進センター (共同実施機関：奈良工業高等専門学校、武庫川女子大学、株式会社フロアシスト、帝人フロンティア株式会社、佐藤薬品工業株式会社)	令和元年度～6年間 6 years from 2019
科学技術イノベーション創出に向けた大学フェロシップ創設事業 University Fellowship Establishment Project for the Creation of Science, Technology and Innovation	奈良女子大学博士号取得支援SGC (Shattering the Glass Ceiling) フェロシップ	SGCフェロシップ運営委員会	令和2年度～8年間 8 years from 2020
次世代研究者挑戦的研究プログラム Support for Pioneering Research Initiated by the Next Generation	奈良女子大学博士後期課程学生支援SGC+ (Shattering the Glass Ceiling and Beyond) プロジェクト	SGC+運営委員会 協力機関：一般社団法人産学協働イノベーション人材育成協議会 (C-ENGINE)	令和3年度～6年間 6 years from 2021
JST未来社会創造事業 JST-Mirai Program	新生児の匂いと羊水の安全・安心利用；化学実体の究明と脳における効果を中心に	大和・紀伊半島学研究所 Institute for YAMATO and Kii-peninsula studies	令和3年度～1.5年間 1.5 years from 2021

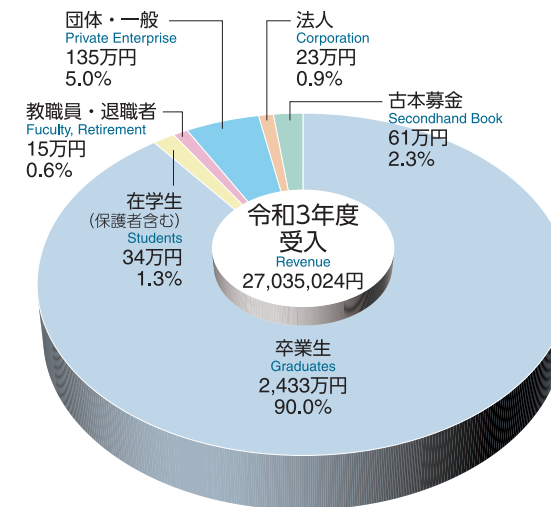
# なでしこ基金 NADESHIKO Fund

創立90周年記念や100周年記念でご寄附いただきました寄附金を原資とした奈良女子大学基金および奈良女子大学国際交流基金を統合して、平成26(2014)年に、「奈良女子大学なでしこ基金」を創設しました。

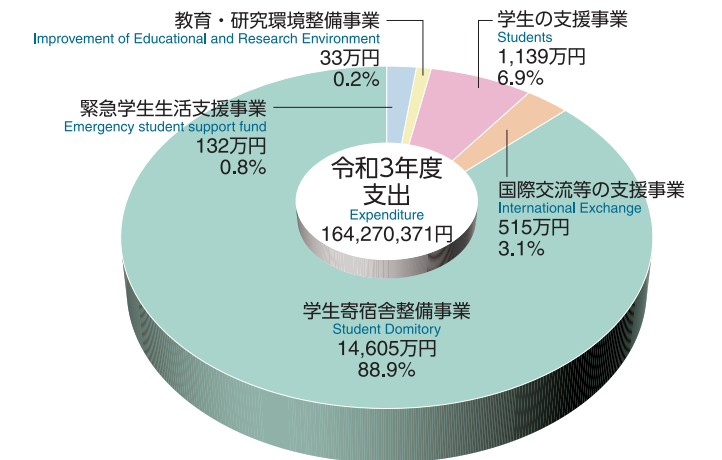
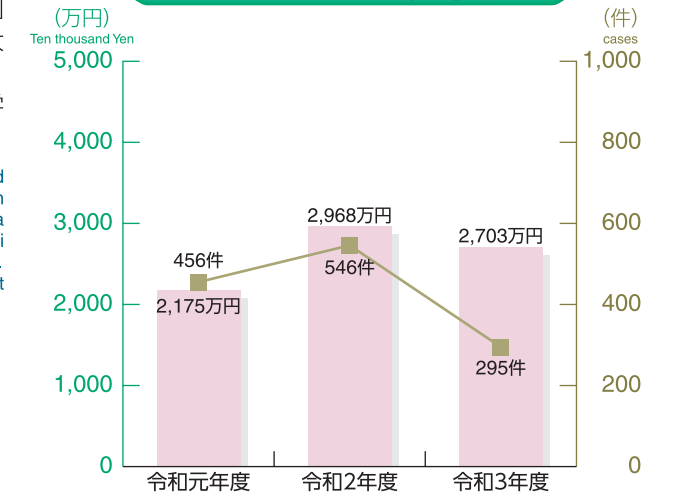
令和3年度には、皆様のご厚志のおかげで90名収容する学生寄宿舎を新築することができました。

Nara Women's University amalgamated the Nara Women's University fund (comprising contributions received in the commemoration of the 90th anniversary and the centenary of the university's foundation) and the Nara Women's University international exchange fund to establish the Nara Joshi Daigaku Nadeshiko Kikin (Nara Women's University Nadeshiko Fund) in 2014. In 2021, thanks to everyone's kindness, we were able to build a new student dormitory for 90 people.

創設時 .....234,204,723円  
On foundation  
令和3年度末残高 .....182,531,357円  
Balance at the end of the 2021 financial year



## なでしこ基金受入状況





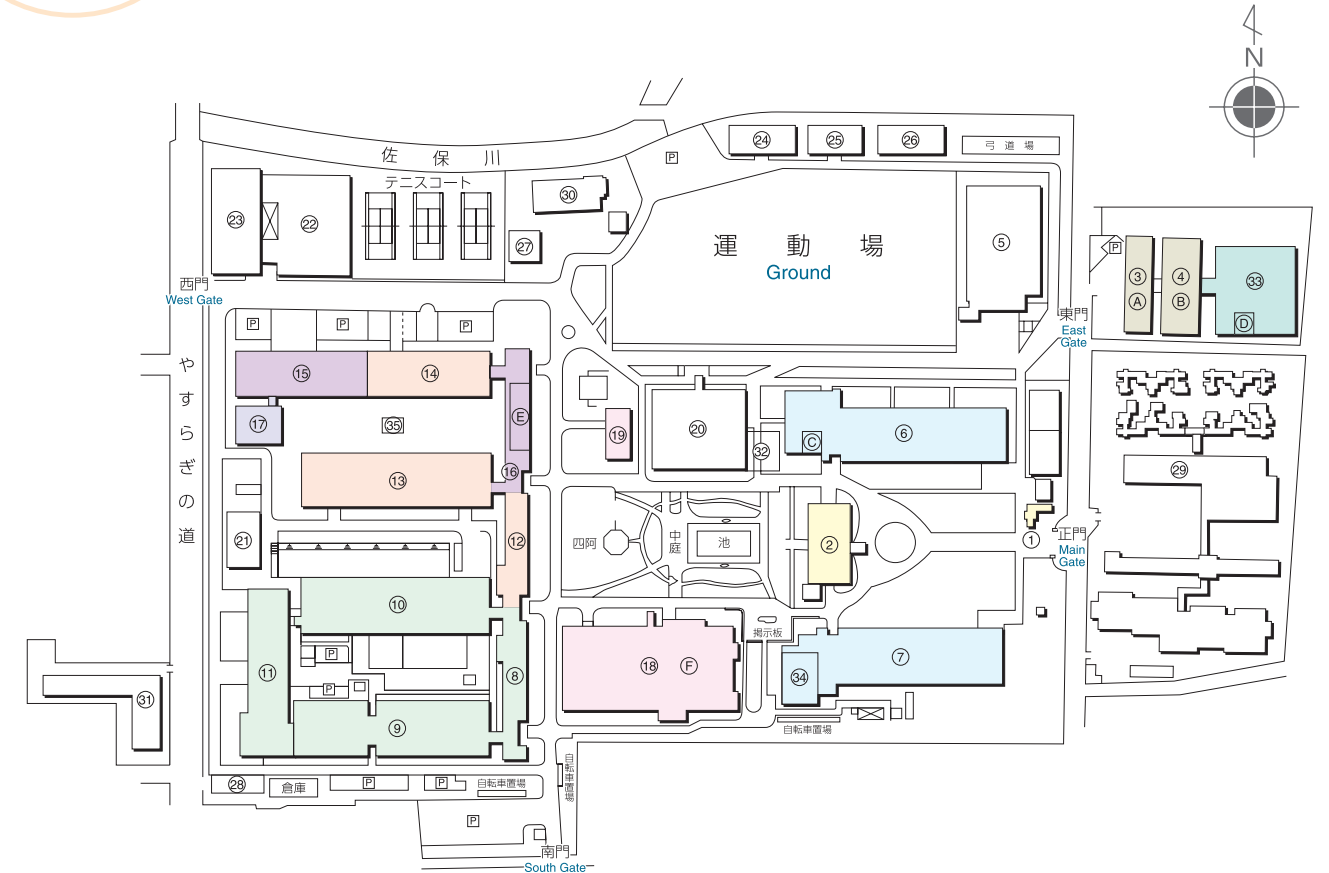
## 福利厚生施設等 Welfare Facilities etc.

区分 Classification	施設名 Facilities	施設名 Facilities
福利厚生施設 Welfare Facilities	大学会館 ラウンジ	University Union Lounge
体育施設及び課外活動施設 Physical Education Facilities and Facilities for Extracurricular Activities	運動場	Ground
	テニスコート	Tennis Courts
	第1体育館	First Gymnasium
	第2体育館	Second Gymnasium
	弓道場	Kyudo Field
	課外活動サークル施設 文化系サークル共用施設	Extracurricular Activities Center Club House
	合宿所	Training Camp House
寄宿寮 Dormitory	S棟 Building S 90室 90 Rooms	メゾネット式の2階建、3人シェアタイプ ※1ユニットの構成は共用キッチン(洗濯機あり)+3個室 Maisonette 2 storey, Each Building Shared by 3 Students, with Shared Kitchen, Washing Machine and 3 Private Space.
	K棟・3棟 Building K, 3 Buildings 78室 78 Rooms	個室、各階毎に補食室、洗濯室 Private room, Each floor has dining room and washing room
国際学生宿舎 International Student House	A棟 Building A 190室 190 Rooms	個室、留学生混在、各階毎に補食室、洗濯室 Private room, Dormitories for Japanese and International Students, Each floor has dining room and washing room
宿泊施設 Accommodations	国際交流会館 International House	留学生用 単身室36室、夫婦室1室、家族室1室 研究者用 単身室4室、夫婦室1室、家族室1室 日本人学生用 単身室6室 外国人研究者・留学生・日本人学生の宿泊施設 36 Single rooms, 1 Couple room, 1 Family room for International Students 4 Single rooms, 1 Couple room, 1 Family room for Foreign Researchers 6 Single rooms for Japanese Students Accommodation for Foreign Researchers International Students and Japanese Students
	NWU奈良会館 NWU Nara House	宿泊室5室、共用施設 教育、研究に従事する者等の宿泊施設 5 Bedrooms, Common Facilities Accommodation for Persons Engaged in Education and Research



寄宿寮  
Dormitory

## 建物配置図(大学キャンパス) Campus Map



記念館(重要文化財)  
Memorial Hall (Important Cultural Property)



大学ラウンジ  
Lounge



講堂緞帳「爛漫」(原画 小倉遊電画白)  
A thick Curtain "RANMAN" by Yuki Ogura in the Auditorium

## 土地・建物 Land and Buildings

令和4年5月1日現在 As of May 1, 2022 (単位: m<sup>2</sup>)

区分 Classification	土地 Land	建物 Building		
		建面積 Floor Space	延面積 Total Floor Space	
大学 University Campus	文学部 Faculty of Letters	77,655	22,908	64,772
	理学部 Faculty of Science			
	生活環境学部 Faculty of Human Life and Environment			
	工学部 Faculty of Engineering			
	大学院人間文化総合科学研究科 Graduate School of Humanities and Sciences			
	学術情報センター(附属図書館) Academic Information Center (Library)			
	保健管理センター Health Care Center			
	総合研究棟 Integrated Projects Research Center			
	事務局 Administration Bureau			
	大学会館 University Union			
講堂 Auditorium				
記念館 Memorial Hall				
寄宿寮・国際学生宿舎 Dormitory・International Student House	10,175	3,204	7,758	
附属幼稚園 Attached Kindergarten	7,947	1,202	1,188	
附属小学校 Attached Elementary School	17,464	3,075	4,622	
附属中等教育学校 Attached Secondary School	58,521	6,870	12,819	
職員宿舎(うち、旧東紀寺職員宿舎分) Staffs Housing	6,166 (3,914)	970 (584)	3,910 (2,573)	
NWU奈良会館 NWU Nara House	255	178	172	
東吉野自然環境研究施設 Higashiyoshino Environment Study Institution	443	120	120	
他 International House	1,684	723	1,502	
計 Total	180,310	39,250	96,863	

- ① 正門・守衛室(重要文化財)  
Main Gate・Guardroom (Important Cultural Property)
- ② 記念館(重要文化財)  
Memorial Hall (Important Cultural Property)
- ③ 法人本部棟  
Headquarters Hall
- ④ 本部管理棟  
Administration Hall
- ⑤ 講堂  
Auditorium
- ⑥ 総合研究棟 文学系N棟  
国際交流センター  
N Hall (Faculty of Letters)  
International Exchange Center
- ⑦ 総合研究棟 文学系S棟  
S Hall (Faculty of Letters)
- ⑧ 総合研究棟 理学系A棟  
アドミッションセンター  
A Hall (Faculty of Science)  
Admission Center
- ⑨ 総合研究棟 理学系B棟  
B Hall (Faculty of Science)
- ⑩ 総合研究棟 理学系C棟  
C Hall (Faculty of Science)
- ⑪ 理学部G棟  
G Hall (Faculty of Science)
- ⑫ 総合研究棟 生環系A棟  
A Hall (Faculty of Human Life and Environment)
- ⑬ 総合研究棟 生環系D棟  
D Hall (Faculty of Human Life and Environment)
- ⑭ 総合研究棟 生環系E棟  
E Hall (Faculty of Human Life and Environment)
- ⑮ 大学院E棟  
E Hall (Graduate School of Humanities and Sciences)
- ⑯ 大学院F棟  
F Hall (Graduate School of Humanities and Sciences)
- ⑰ DMG MORI棟(工学系H棟)  
DMG MORI Building (Faculty of Engineering)
- ⑱ 学術情報センター(附属図書館)  
Academic Information Center (Library)
- ⑲ 保健管理センター  
Health Care Center
- ⑳ 大学会館  
University Union
- ㉑ R・I総合実験室  
Radioisotope Laboratory
- ㉒ 第1体育館  
First Gymnasium
- ㉓ 第2体育館  
Second Gymnasium
- ㉔ 文化系サークル共用施設  
Club House
- ㉕ 音楽棟  
Music Hall
- ㉖ 課外活動サークル施設  
Facilities for Extracurricular Activities
- ㉗ 合宿所  
Training Camp House
- ㉘ 埋蔵文化財調査室  
Archeology Research
- ㉙ 寄宿寮・国際学生宿舎  
Dormitory / International Student House
- ㉚ 佐保会館(同窓会)  
Alumnae Hall
- ㉛ 国際交流会館  
International House
- ㉜ 国際交流プラザ  
International Plaza
- ㉝ コラボレーションセンター  
STEAM・融合教育開発機構  
臨床心理相談センター  
監査室  
Collaboration Center  
Research organization of Integrative STEAM Education  
Center for Clinical Psychology  
Audit Office
- ㉞ 大学ラウンジ SHI Café Dear deer!  
Lounge, SHI Café Dear deer!
- ㉟ 中庭工作室  
Courtyard Workshop
- Ⓐ 機構総務課、企画課  
General Affairs Division, Planning Division
- Ⓑ 機構人事課、財務課、施設課、情報課  
Human Resources Division, Financial Division,  
Facilities Division, Information Division
- Ⓒ 国際課  
International Division
- Ⓓ 研究協力課  
Research Cooperation Division
- Ⓔ 学生センター  
Center for Student Services
- 学務課(2階)  
Educational Affairs Division
- 学生生活課、入試課(1階)  
Student Support Division,  
Entrance Examination Division
- Ⓕ 学術情報課  
Library and Academic Information Division





# 大学位置図

Location of Nara Women's University



奈良女子大学へは、近鉄奈良駅①出口より、北へ徒歩約5分です。

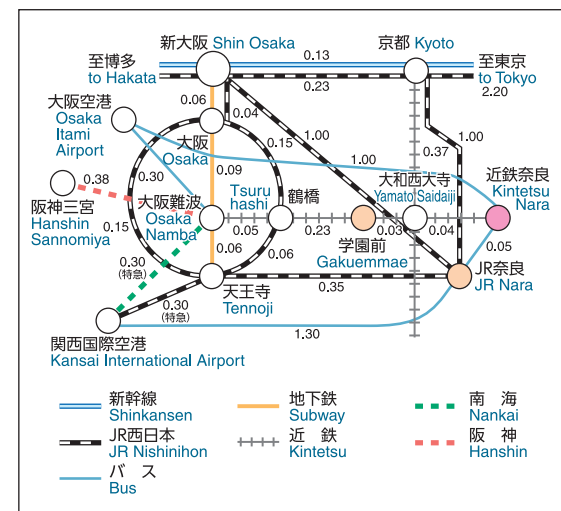
It takes about 5 minutes on foot from Kintetsu Nara Station to Nara Women's University.

附属中等教育学校へは、近鉄奈良駅又はJR奈良駅より市内循環バスで約10分、幸町バス停下車です。

It takes about 10 minutes by bus from Kintetsu Nara Station or JR Nara Station to Attached Secondary School.

附属小学校、附属幼稚園へは、近鉄学園前駅北口より西へ徒歩約5分です。

It takes about 5 minutes on foot from Gakuemae Station to Attached Elementary School and Attached Kindergarten.



# 所在地 Contact Addresses and Numbers

## ■奈良国立大学機構

区分	所在地	電話番号	FAX番号
事務局	※(1)	0742(20)3204	0742(20)3205
総務課		0742(20)3692	0742(20)3782
企画課		0742(20)3206	0742(20)3772
人事課		0742(20)3213	0742(20)3219
財務課		0742(20)3223	0742(20)3224
施設課		0742(20)3209	0742(27)5405
情報課		0742(20)3834	0742(20)3224
奈良カレッジ連携推進センター		0742(20)3558	0742(20)3224
環境安全管理センター		0742(20)3334	
監査室		0742(20)3525	0742(20)3205
連携教育開発センター	※(3)		

## ■奈良女子大学

区分	所在地	電話番号・FAX番号
事務局	※(1)	TEL 0742(20)3204 FAX 0742(20)3205
総務課		TEL 0742(20)3762 FAX 0742(20)3958
研究協力課		TEL 0742(20)3747 FAX 0742(20)3309
国際課		TEL 0742(20)3233 FAX 0742(20)3234
学務課		TEL 0742(20)3244 FAX 0742(20)3370
学生生活課		TEL 0742(20)3353 FAX 0742(20)3354
入試課		TEL 0742(20)3320 FAX 0742(20)3248
学術情報課		TEL 0742(20)3234 FAX 0742(20)3234
文学部		TEL 0742(20)3257 FAX 0742(20)3234
理学部		TEL 0742(20)3498 FAX 0742(20)3234
生活環境学部	TEL 0742(20)3582 FAX 0742(20)3234	
工学部	TEL 0742(20)3911 FAX 0742(20)3234	
大学院人間文化総合科学研究科	TEL 0742(20)3303 FAX 0742(20)3250	
学術情報センター(附属図書館)	TEL 0742(20)3251	
情報基盤センター	TEL 0742(20)3241	
アドミッションセンター		

区分	所在地	電話番号・FAX番号
保健管理センター	※(2)	TEL 0742(20)3782 FAX 0742(20)3782
臨床心理相談センター	※(1)	TEL 0742(20)3584 FAX 0742(20)3584
国際交流センター	※(2)	TEL 0742(20)3736 FAX 0742(20)3309
社会連携センター	※(1)	TEL 0742(20)3968 FAX 0742(20)3958
STEAM・融合教育開発機構(RISE)	※(1)	TEL 0742(20)3266 FAX 0742(20)3266
ダイバーシティ推進センター	※(2)	TEL 0742(20)3344 FAX 0742(20)3344
男女共同参画推進機構	※(1)	TEL 0742(20)3204 FAX 0742(20)3205
大和・紀伊半島学研究所	※(1)	TEL 0742(20)3687 FAX 0742(20)3687
共生科学研究センター		
古代学・聖地学研究中心	※(2)	TEL 0742(20)3779 FAX 0742(20)3779
なら学研究センター		
教育システム研究開発センター		TEL 0742(20)3352
アジア・ジェンダー文化研究センター	※(2)	TEL 0742(20)3611 FAX 0742(20)3612
岡数学研究所		TEL 0742(20)3020
動物実験施設		TEL 0742(20)3762

※(1) 〒630-8506 奈良市北魚屋東町 Kitauoya-higashimachi, Nara City  
 ※(2) 〒630-8506 奈良市北魚屋西町 Kitauoya-nishimachi, Nara City  
 ※(3) 〒630-8528 奈良市高畑町 Tkabatake-cho, Nara City

区分	所在地	電話番号	FAX番号
寄宿寮	〒630-8284 奈良市半田横町14	0742(24)4080	
国際学生宿舎	14, Handayokomachi, Nara City		
国際交流会館	〒630-8252 奈良市北小路町	0742(20)3747	
International House	Kitakoji-cho, Nara City		
NWU奈良会館	〒630-8113 奈良市法蓮町772-1		
NWU Nara House	772-1, Horen-cho, Nara City		
附属幼稚園	〒631-0036 奈良市学園北1丁目16番14号	0742(45)7261	0742(40)2161
Attached Kindergarten	1-16-14, Gakuemaki, Nara City		
附属小学校	〒631-0024 奈良市百楽園1丁目7番28号	0742(45)4455	0742(40)2160
Attached Elementary School	1-7-28, Hyakurakuen, Nara City		
附属中等教育学校	〒630-8305 奈良市東紀寺町1丁目60番1号	0742(26)2571	0742(20)3660
Attached Secondary School	1-60-1, Higashikidera-cho, Nara City		
東吉野自然環境研究施設	〒633-2432 奈良県吉野郡東吉野村大字木津川字今西ノ上297の3	0746(42)1062	
Higashiyoshino Environment Study Institution	297-3, Aza-Imanishinoue Oaza-Kotsugawa, Higashiyoshino-mura, Yoshino-gun, Nara Prefecture		
大和・紀伊半島学研究所分室	〒633-2433 奈良県吉野郡東吉野村大字三尾51の1	0746(43)9800	
Branch Institute for YAMATO and Ki-peninsula studies	51-1, Oaza-Mio, Higashiyoshino-mura, Yoshino-gun, Nara Prefecture		

# 令和4年度 学年暦 Calendar 2022-23

4月1日	学年始
April 1	Academic Year begins
4月4日	前期始
April 4	1st Semester begins
5月1日	本学記念日
May 1	University Anniversary Day
8月6日	夏季休業
August 6	Summer Vacation
9月30日	前期終
September 30	1st Semester ends

10月1日	後期始
October 1	2nd Semester begins
12月27日	冬季休業
December 27	Winter Vacation
1月3日	卒業式並びに学位授与式
January 3	Graduation Ceremony
3月23日	後期終
March 23	2nd Semester ends
3月31日	学年終
March 31	Academic Year ends